



Taskforce Jeugdwerkloosheid
FIT VOOR WERK

Arrangementen

Onderwijs en Gemeenten

praktijkvoorbeelden van de aanpak van voortijdig
schoolverlaten en jeugdwerkloosheid



Colofon

Beschrijving van vier praktijkvoorbeelden van de aanpak van voortijdig schoolverlaten en jeugdwerkloosheid door ROC's in samenwerking met gemeenten en anderen

Een rapportage in opdracht van de *Taskforce Jeugdwerkloosheid* uitgevoerd door de adviesgroep Onderwijs en Jeugd van Capgemini:

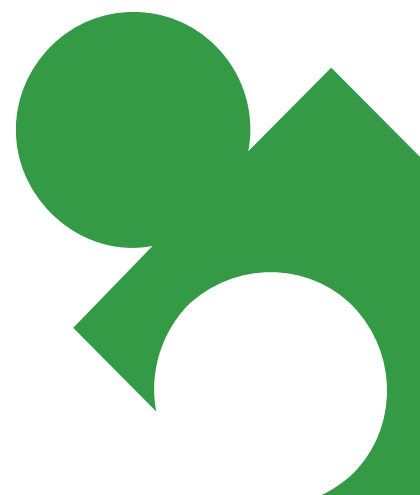
Henk Bakker

Susanne de Zwart

Desiree van Yperen-Curfs

Esther van Bostelen

December 2006



Voorwoord

Samen jongeren kansen bieden

Samenwerking, intensieve begeleiding en maatwerk zijn de sleutelbegrippen in de aanpak van voortijdig schoolverlaten. Jaarlijks keren 57.000 jongeren voortijdig de school de rug toe. Van hen blijven er 10.000 langdurig zonder opleiding, met alle gevolgen van dien, voor henzelf en voor de instanties die deze jongeren moeten helpen.

Niet voor niets lopen er in heel veel steden in ons land al initiatieven om voortijdig schoolverlaten sterk te reduceren of werken gemeenten aan de opzet daarvan. Sterker nog, het is een opdracht vanwege het Lissabonakkoord. Doel van al die initiatieven: voortijdige schooluitval in het MBO zoveel mogelijk beperken, werkloze jongeren die om welke reden dan ook zich niet thuis voelen in het reguliere onderwijs tóch aan een opleiding, een diploma en daarmee aan een toekomst op de arbeidsmarkt helpen.

Dat kost veel tijd, energie en geld. Maar het levert ook wat op. Dat bewijst de aanpak in Almere, Amsterdam, Arnhem en Eindhoven. Hoe verschillend de aanpak in die steden ook is, het succes blijkt afhankelijk van slechts enkele randvoorwaarden. De belangrijkste is de pragmatische samenwerking tussen alle partijen die jongeren, leren en werken als aandachtsgebieden hebben. Denken in oplossingen in plaats van problemen, over financiële bezwaren heen stappen en nog meer gebruik maken van regelingen als de WWB dan al wordt gedaan. Want de huidige regelingen bieden al veel mogelijkheden die lang niet altijd worden benut. En als de samenwerking dan eenmaal loopt en de jongeren zijn via een sluitende aanpak perfect in beeld, dan is het de kunst de samenwerking vast te houden. Dat kost minstens zo veel tijd en energie.

Werkloze jongeren verdienen een kans. Dat zij zelf mee moeten werken om die kans waar te maken, spreekt vanzelf. En dat zij dat willen blijkt ook uit de ervaringen in Almere, Amsterdam, Arnhem en Eindhoven. Wij hopen dat de in dit rapport beschreven praktijkvoorbeelden u inspireren tot een eigen aanpak om jongeren op het spoor van hun toekomst te zetten.

Namens de Taskforce Jeugdwerkloosheid

Hans de Boer



Inhoudsopgave

Voorwoord	5
Inleiding	9
Vier praktijkvoorbeelden	11
Almere	15
3.1 <i>Achtergrond van het arrangement</i>	15
3.2 <i>Het concrete aanbod voor jongeren</i>	15
3.3 <i>Afspraken die ten grondslag liggen aan het arrangement</i>	19
3.4 <i>Financiering van het arrangement</i>	20
3.5 <i>Effecten en behaalde resultaten</i>	21
3.6 <i>Aandachtspunten en adviezen voor andere regio's</i>	22
Amsterdam	25
4.1 <i>Achtergrond van het arrangement</i>	25
4.2 <i>Het concrete aanbod voor jongeren</i>	28
4.3 <i>Afspraken die ten grondslag liggen aan het arrangement</i>	29
4.4 <i>Financiering van het arrangement</i>	29
4.5 <i>Effecten en behaalde resultaten</i>	30
4.6 <i>Aandachtspunten en adviezen voor andere regio's</i>	30
Arnhem, ROC Rijn IJssel (De Pasvorm)	31
5.1 <i>Achtergrond van het arrangement</i>	31
5.2 <i>Het concrete aanbod voor jongeren</i>	31
5.3 <i>Afspraken die ten grondslag liggen aan het arrangement</i>	33
5.4 <i>Financiering van het arrangement</i>	33
5.5 <i>Effecten en behaalde resultaten</i>	34
5.6 <i>Aandachtspunten en adviezen voor andere regio's</i>	34
Eindhoven	37
6.1 <i>Achtergrond van het arrangement</i>	37
6.2 <i>Het concrete aanbod voor jongeren</i>	38
6.3 <i>Afspraken die ten grondslag liggen aan het arrangement</i>	39
6.4 <i>Financiering van het arrangement</i>	40
6.5 <i>Effecten en behaalde resultaten</i>	40
6.6 <i>Aandachtspunten en adviezen voor andere regio's</i>	40
Financieringsmogelijkheden	43
<i>Bijlage A</i> <i>Lijst van bronnen</i>	49
<i>Bijlage B</i> <i>Arrangement Almere: taken en verantwoordelijkheden</i>	50
<i>Bijlage C</i> <i>Intentieverklaring offensief Leren & Werken Amsterdam</i>	52
<i>Bijlage D</i> <i>Implementatie van het Pasvorm-concept</i>	61
<i>Bijlage E</i> <i>Convenant arrangement Eindhoven</i>	63



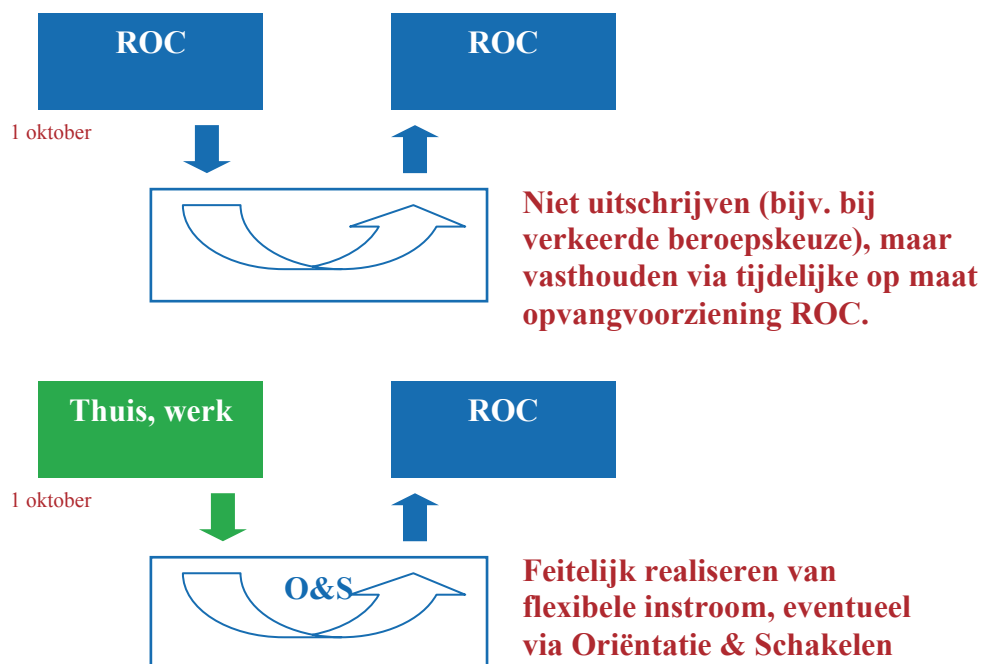
Inleiding

In opdracht van de Taskforce Jeugdwerkloosheid is een viertal praktijkvoorbeelden beschreven van programma's of arrangementen die zijn opgezet om voortijdige schoolverlaters binnen de school te houden of ongeacht het instroommoment in de school op te nemen. Doel van de beschrijving van de praktijkvoorbeelden is, dat andere regio's bij vergelijkbare knelpunten concrete handvatten krijgen aangeboden om zelf dergelijke arrangementen in te richten.

Om deze arrangementen op lokaal niveau te kunnen realiseren is het van belang dat onderwijs en gemeente (SZW en RMC) direct samenwerken. In het recente onderzoek door de 'Rebelgroep' onder leiding van Roel in 't Veld¹ en in opdracht van de Taskforce Jeugdwerkloosheid is de effectiviteit doorgerekend van vier interventies die voortijdig schoolverlaten tegen moet gaan. De hoofdconclusie luidt dat investeren in het terugdringen van voortijdig schoolverlaten loont. Het voorkomen van voortijdig schoolverlaten kan hoge maatschappelijke baten opleveren. Elke euro die geïnvesteerd wordt in voortijdig schoolverlaten levert meer euro's op.

De praktijkvoorbeelden betreffen programma's om jongeren die de school willen verlaten, niet weten wat zij precies willen doen of die tijdens het schooljaar willen switchen, binnen het onderwijs te houden of op te vangen en te zorgen dat zij niet als voortijdig schoolverlater en/of jeugdwerkloze buiten komen te staan. Eveneens gaat het om de instroom van werkloze jongeren die na 1 oktober besluiten weer naar school te gaan.

Schematisch weergegeven:



¹ In 't Veld, R, W. Korving, Y. Hamdan en M. van der Steen. Kosten en Baten van Voortijdig Schoolverlaten, Mei 2006.

De Taskforce Jeugdwerkloosheid heeft in de afgelopen jaren kennis genomen van vele goede voorbeelden in het kader van de aanpak van jeugdwerkloosheid en voortijdig schoolverlaten. Vier regio's zijn door de Taskforce geselecteerd om als goede voorbeelden te beschrijven, namelijk:

- Almere (ROC Flevoland en gemeente Almere)
- Amsterdam (ROC ASA, ROC van Amsterdam en gemeente Amsterdam)
- Arnhem (ROC Rijn IJssel en de gemeente Arnhem)
- Eindhoven (ROC Eindhoven en de gemeente Eindhoven)

In het volgende hoofdstuk worden de vier praktijkvoorbeelden kort getypeerd en gepresenteerd. In de daaropvolgende hoofdstukken volgen de uitgebreide beschrijvingen. In deze beschrijvingen wordt ingegaan op:

- De inhoud van het arrangement.
- Cruciale randvoorwaarden om de programma's tot uitvoering te brengen.
- De wijze waarop de financiering van het programma is gerealiseerd.
- Noodzakelijke afspraken tussen onderwijsinstellingen en gemeenten.
- Lessen die uit het realiseren van de arrangementen kunnen worden getrokken en die voor andere regio's belangrijke aandachtspunten vormen.

Tijdens de gesprekken met gemeenten en onderwijs in de regio zijn de onbekendheid met en de misverstanden over de mogelijkheden die de financiering vanuit het de ministeries van OCW en SZW biedt, een regelmatig terugkerend item. Daarom volgt in hoofdstuk 7 een overzicht van de mogelijkheden, waaronder financieringsstromen, die voorhanden en/of denkbaar zijn om (potentiële) voortijdige schoolverlaters binnen de school te houden, of terug te geleiden naar een onderwijs- en of leerwerktraject binnen de school.

Om de beschrijvingen te realiseren is gebruik gemaakt van de documentatie uit de betreffende regio's en zijn tevens in elke regio één of meer interviews gehouden met deskundigen van het ROC en de gemeente. Voorzover mogelijk en beschikbaar zijn (delen van) documenten in de bijlagen toegevoegd met het doel de overdraagbaarheid van de voorbeelden te versterken. Op deze plaats wordt iedereen die heeft bijgedragen aan de totstandkoming van deze rapportage hartelijk bedankt voor de medewerking en de geleverde informatie.

Hopelijk kunt u als gemeente en onderwijs met de aangereikte voorbeelden op een creatieve wijze aan de slag met initiatieven ter bestrijding van het voortijdig schoolverlaten en de jeugdwerkloosheid.

Vier praktijkvoorbeelden

Voordat vanaf hoofdstuk drie de uitgebreide beschrijvingen van de vier praktijkvoorbeelden worden gepresenteerd, volgt in dit hoofdstuk eerst een korte uiteenzetting waarbij de vier regio's overzichtelijk naast elkaar worden gezet.

Almere, Amsterdam, Arnhem en Eindhoven maken met hun arrangementen mogelijk dat jongeren worden opgevangen die anders een grote kans zouden hebben om uit te vallen. In onderstaand schema staan de doelstellingen van de vier regio's beschreven.

Doelstelling

Almere	Het verbeteren van de opvang en een nieuwe start bieden aan jongeren die dreigen uit te vallen of al zijn uitgevallen, waardoor eind 2010 de uitval zonder startkwalificatie beperkt blijft tot 10%.
Amsterdam	Inspelen op een groep jongeren met een verhoogd risico op uitval en het bieden van een alternatief voor de problemen rond de beheersbaarheid van het onderwijs op de eerste twee niveaus.
Arnhem	Het binnen het ROC bieden van een passend programma voor jongeren die niet in staat zijn om het reguliere (V)MBO met een diploma af te ronden en daarmee voorkomen dat deze jongeren uitvallen.
Eindhoven	Vormgeven aan een integraal beleid en een integrale uitvoering op het gebied van werk en scholing voor jongeren tot 23 jaar met als doel een 100% sluitende aanpak en een percentage jeugdwerklozen dat gelijk is aan dat van alle werklozen.

Ook in de doelgroep (de betrokkenen die met de arrangementen moeten worden bereikt) zijn er duidelijke overeenkomsten tussen de vier regio's te onderkennen. In onderstaand schema een overzicht.

Doelgroep

Almere	Jongeren die zonder extra zorg een grote kans maken om het onderwijs voortijdig te verlaten. Vaak gaat het om jongeren voor wie de aansluiting tussen VO en MBO moeilijk is.
Amsterdam	Jongeren die door leerachterstanden buiten de boot dreigen te vallen, jongeren met sociaal-emotionele problemen en/of gedragsproblemen die het reguliere proces verstoren, jongeren met geen of inadequate beroepskwalificaties en jongeren die door diverse maatschappelijke instellingen na 1 oktober bij school worden aangemeld.
Arnhem	De Pasvorm is voor jongeren uit het VMBO (80%) en jongeren vanuit het vmok- en praktijkonderwijs (20%) die niet binnen het reguliere MBO passen. De Zevensprong vangt deelnemers op die tijdens het MBO vastlopen en dreigen uit te vallen. Daarnaast vormen de jonge, laagopgeleide asielzoekers en nieuwkomers een specifieke doelgroep.
Eindhoven	In het algemeen gaat het om alle jongeren die niet naar school gaan en ook geen werk hebben. Per programma of arrangement gaat het om jongeren die specifiek bepaalde knelpunten ervaren om een startkwalificatie te halen of aan het werk te gaan, bijvoorbeeld omdat zij niet goed weten wat ze willen, (nog) niet de juiste vaardigheden hebben om aan een reguliere opleiding te beginnen of omdat zij niet tijdig over een leerbaan beschikken.

De arrangementen en programma's in Almere, Amsterdam, Arnhem en Eindhoven springen in op een aantal specifieke behoeften van de jongeren uit de doelgroep, zoals een flexibele instroom, meer maatwerk, meer begeleiding en meer ruimte om de jongeren de competenties

te leren ontwikkelen die zij nodig hebben om op de arbeidsmarkt te kunnen participeren. Ook op dit punt zijn de vier regio's dan ook grotendeels vergelijkbaar. In het onderstaande schema worden de betreffende programma's samengevat.

Programma

Almere	Een combinatie van goede afspraken tussen de verschillende partijen die met de risicjongeren in aanraking komen en specifiek op de doelgroep toegespitste programma's. Almere kent bij ROC Flevoland het programma Voorbereiding op Beroepsonderwijs en Arbeidsmarkt (VBOA) en het Centrum voor Informatie en Loopbaanadvies (CILA). Binnen deze programma's wordt op verschillende manieren geprobeerd om de risicjongeren een passend traject te bieden. In deze trajecten gaat het om verlengde intake- en oriëntatieprogramma's, extra beroepskeuze begeleiding, meer mentoruren, inzet van hulpverlening (en een multidisciplinair team), meer maatwerktrajecten, leren in de praktijk, inzet van persoonlijke ontwikkelingsplannen en portfolio's, huiswerkbegeleiding en extra inzet op punten waarmee jongeren moeite hebben (bij vakken, maar ook faalangstraining en remedial teaching). Vanuit de samenwerking tussen alle betrokkenen ontstaat een breed arrangement met onder andere het CIP (Centraal Intake Punt van RMC, ROC en CWI), OSKAR (Overleg Startkwalificatie Almeerse Risicjongeren) en MatchMaker (afstemming onderwijs en arbeidsmarkt).
Amsterdam	Ook hier een combinatie van samenwerkingsafspraken en specifiek op de doelgroep gerichte programma's en trajecten. Voor de risicjongeren die niet binnen het reguliere (V)MBO passen is er vanuit ROC ASA de Amsterdamse School. Het programma van de Amsterdamse school bestaat voor de helft uit programma's die gericht zijn op het intensief werken aan de persoonlijke groei (basis beroepshouding als doel) en het aanleren van ontbrekende sleutelvaardigheden. De andere helft wordt gevuld met de reguliere programma's van het ROC. Het ROC van Amsterdam kent het programma "ROC op maat" waarin risicjongeren een programma volgen dat gericht is op het versterken van hun sociale vaardigheden, het maken van een studie- en/of beroepskeuze en op begeleiding bij de entree van de beroepsopleiding die is gekozen.
Arnhem	ROC Rijn IJssel heeft sinds 1999 de Pasvorm. Hierin zijn alle niveau 1- opleidingen ondergebracht en een deel van de niveau 2 opleidingen. Het onderwijsconcept is volledig herzien. De praktijkcomponent staat centraal en er is sprake van maatwerk en van intensieve, individuele begeleiding. De Pasvorm werkt met stagedocenten en praktijkinstructeurs. De examinering is aangepast op de wijze van onderwijs geven en om deze reden heeft de Pasvorm ook een eigen examencommissie, die verder gewoon functioneert volgens alle vereisten.
Eindhoven	Een combinatie van samenwerkingsafspraken en specifieke programma's voor de doelgroep. Twee arrangementen zijn er specifiek uitgelicht, namelijk WK 2006 en Stap Op. WK 2006 springt in op knelpunten bij het vinden van voldoende en passende leerbanen en stageplaatsen. Stap Op is voor deelnemers die niet direct kunnen beginnen met het MBO (niveau 1 en 2) of niet op hun plek blijken. Er wordt niet gewerkt met vakken, maar met prestaties en de deelnemers volgen workshops naast het opdoen van (werk)ervaring bij een ervaringsplaats of stageplaats.

Doel van de beschrijving van de vier praktijkvoorbeelden is, dat andere regio's bij vergelijkbare knelpunten concrete handvatten krijgen aangeboden om zelf dergelijke arrangementen in te richten. Voor de overdraagbaarheid van de voorbeelden is het dan ook interessant om te weten hoe partijen in de regio's erin geslaagd zijn de arrangementen te realiseren. Twee aspecten spelen dan een belangrijke rol, namelijk de financiering en de afspraken die aan het arrangement ten grondslag liggen. Daarin onderscheiden de vier regio's zich ook meer. Overeenkomend financieren de ROC's de arrangementen zoveel mogelijk vanuit de bekostiging van OCW. Voor de doelgroep waarop men zich met de programma's richt, is deze financiering echter niet voldoende. De aanpassing van de wijze van lesgeven, de extra begeleiding, het maatwerk, de aanvullende trajecten in het kader van gedragsproblemen

en/of psychosociale problemen en de flexibilisering kunnen volgens de geïnterviewde ROC's niet gerealiseerd worden vanuit de reguliere bekostiging. De aanvullende middelen realiseren de regio's echter op verschillende wijze. In Almere is ESF financiering ingezet en in Amsterdam en Eindhoven draagt de gemeente vanuit sociale zaken bij. Ook in Arnhem werken ro en gemeente aan financiële afspraken. Tot nu toe ving ROC Rijn IJssel de tekorten op vanuit een eigen buffer. Een bijzonder arrangement vormt ook de financiële borgstelling van de gemeente Eindhoven voor die leerlingen die niet op tijd een leerbaan hebben. Zonder deze borgstelling zou een groot deel van de leerlingen die nu worden bereikt niet worden ingeschreven, omdat het risico voor het ROC anders te groot zou worden.

In alle vier de regio's is op dit moment de financiering geregeld, maar iedereen in die regio's geeft ook aan dat daarmee niet de meest optimale situatie is bereikt. De opvang van deze bijzondere doelgroep past niet binnen de reguliere bekostiging. In elke regio is vanuit het belang van het bestaan van dergelijke arrangementen gezocht naar praktische oplossingen. Het afbreukrisico van dergelijke oplossingen is volgens de regio's echter groot. Er heerst voortdurende schaarste. Nagenoeg elk jaar komt de vraag terug, waaruit de trajecten te financieren en moeten er steeds weer nieuwe oplossingen worden gezocht.

Financiering

Almere	De financiering van het arrangement in Almere komt voort vanuit de reguliere middelen van alle betrokkenen (gemeente Almere/RMC, ROC Flevoland en CWI). Om het reguliere aanbod van ROC Flevoland aan te passen op de behoeften van de doelgroep is ESF financiering gebruikt.
Amsterdam	Financiering van de Amsterdamse School vindt plaats op basis van de bekostiging van OCW aangevuld met financiering vanuit de gemeente (€ 1.607 per deelnemer). Ook de financiering van het programma "ROC op maat" vindt plaats via reguliere financiering door OC& W, aangevuld met middelen vanuit de gemeente Amsterdam.
Arnhem	De Pasvorm wordt volledig gefinancierd vanuit de bekostiging van OCW (inschrijvingsbekostiging, VOA en eventueel diplomageld). ROC Rijn IJssel vangt tekorten op als gevolg van de t-2 financiering of voor de extra begeleiding. Het ROC en de gemeente Arnhem werken nu aan afspraken in het kader van (aanvullende) financiering vanuit het werkdeel van de WWB.
Eindhoven	WK 2006 wordt bekostigd door ROC Eindhoven. Bijzonder aan dit arrangement is echter dat de gemeente garant staat in die gevallen, waarbij het toch niet gelukt is om een leerling op tijd aan een leerbaan te helpen. Het gaat afhankelijk van de opleiding om ongeveer € 2.000 per deelnemer. Het programma Stap Op wordt via de bekostiging van OCW gefinancierd. Deelnemers uit het VMBO die blijven staan ingeschreven op het VMBO worden op basis van de samenwerkingsmogelijkheden VO-BVE naar rato gefinancierd vanuit de VO-school. Er worden ook deelnemers ingeschreven bij het voortgezet onderwijs van het ROC. Voor de deelnemers die ingeschreven staan bij het VO is er mogelijk nog aanvullende financiering vanuit LWOO en Cumi-middelen.

Aan de betrokkenen in de vier regio's is gevraagd naar aandachtspunten en adviezen voor andere regio's. Als belangrijke randvoorwaarde noemden de geïnterviewde contactpersonen een goede samenwerking tussen alle partners in de aanpak van het voortijdig schoolverlaten en jeugdwerkloosheid. Gemeente (sociale zaken, RMC en onderwijs/ maatschappelijke ontwikkeling), VO-scholen, ROC en CWI worden als de kernpartners gezien. Partijen vanuit de arbeidsmarkt, reïntegratie en hulpverlening en UWV zijn eveneens van belang. Een goede (sluitende) aanpak van de uitval en het realiseren van de juiste programma's om jongeren op te vangen kan eigenlijk alleen als alle partijen gezamenlijk optrekken. Redenen daarvoor zijn de knelpunten in de financiering en het feit dat de jongeren vaak tussen de instanties uit zicht raken. In de samenwerking moeten de partners elkaar kunnen aanspreken op hun

verantwoordelijkheden en het nakomen van de gemaakte afspraken. Bestuurlijke verankering van de samenwerking is daarbij van belang. Een convenant kan aan de bevestiging van de waarde daarvan een belangrijke bijdrage leveren. In de uitvoering is het vooral van belang mensen bij elkaar te brengen die handelingsruimte hebben en die vanuit hun achterban met de anderen kunnen werken aan het bedenken en realiseren van oplossingen. Een pragmatische aanpak moet centraal staan. Alle partijen kampen met tekorten, bezuinigingen en veranderingen in de organisatie, dus wordt van iedere betrokken organisatie binnen de gegeven mogelijkheden een actieve inzet verwacht. Daarbij is iedere schakel van groot belang.

In de verschillende regio's is de totstandkoming van de samenwerking niet altijd vanzelf gegaan. Onderkenning van de noodzaak was cruciaal. Het in stand houden van de samenwerking kost eveneens, zo niet meer, veel tijd en energie. Dit is één van de punten die niet onderschat moet worden. In onderstaand schema de wijze van samenwerken in de verschillende regio's.

Samenwerking

Almere	Sinds 1996 is sprake van een intensieve samenwerking tussen de gemeente Almere (dienst Maatschappelijke Ontwikkeling en dienst Sociale Zaken), ROC Flevoland, de VO-scholen en het CWI. In 1997 leidde dit tot de start van het Jongerenloket. In 2003 werd de samenwerking bekrachtigd met een convenant. De samenwerking zette zich vanaf toen voort. Momenteel vindt de samenwerking plaats in de stuurgroep Startkwalificatie, een begeleidingsgroep Startkwalificatie en OSKAR.
Amsterdam	De Amsterdamse School is door ROC ASA opgezet in samenwerking met bureau jeugdzorg en MaDi (regio west). "ROC op maat" is door het ROC van Amsterdam opgezet in samenwerking met diverse onderwijsinstellingen, instellingen voor jeugdzorg en Maatwerk (nu onderdeel van de Dienst Werk en Inkomen, DWI). In 2004 ondertekenden partijen in Amsterdam een convenant om een nauwere samenwerking te bewerkstelligen en te komen tot een inspanningsverplichting om een sluitende aanpak tussen de verschillende voorzieningen voor jongeren te realiseren. In het najaar van 2005 is tussen de gemeente Amsterdam, ROC van Amsterdam, ROC ASA, het ministerie van OCW, de Taskforce Jeugdwerkloosheid en MKB-Amsterdam en VNO-NCW Amsterdam een convenant getekend voor een offensief leren & werken in Amsterdam.
Arnhem	Tussen ROC Rijn IJssel en de gemeente Arnhem is sprake van een breed strategisch partnership. Met het CWI wordt intensief samengewerkt in het jongerenloket. De gemeente Arnhem heeft een actieplan Werk, waarin alle acties en afspraken in de regio staan beschreven.
Eindhoven	Aan de samenwerking in Eindhoven ligt de 'structuur aanpak jeugdwerkloosheid Eindhoven' ten grondslag (2005). CWI, UWV, MKB, ROC Eindhoven, VMBO Zuidoost Brabant, gemeente Eindhoven (RMC en de dienst Werk, Zorg en Inkomen) en de Taskforce Jeugdwerkloosheid ondertekenden de gezamenlijke doelstellingen, organisatie en aanpak voor het verminderen van de jeugdwerkloosheid in Eindhoven.

Samenvattend en vergelijkend is in bovenstaande overzichten een uiteenzetting op hoofdlijnen van de vier praktijkvoorbeelden gegeven. In de volgende vier hoofdstukken wordt ingezoomd op iedere afzonderlijke regio.

Almere

3.1 Achtergrond van het arrangement

De gemeente Almere heeft te maken met een sterk groeiende groep risicojongeren die zonder extra zorg een grote kans heeft om de scholen (ROC Flevoland en VMBO-scholen) voortijdig te verlaten. In de afgelopen vier jaar verdubbelde het aantal voortijdig schoolverlaters dat (weer) bij ROC Flevoland instroomde van ruim 450 in schooljaar 2001-2002 tot bijna 1050 in het afgelopen schooljaar (2004-2005)². Kenmerkend voor de groep risicojongeren is dat juist deze jongeren zich 'niet houden aan' de reguliere instroommomenten. Wanneer zij het VMBO voortijdig verlaten, staan zij direct op de stoep bij het ROC. Deze jongeren wachten niet tot volgend jaar en verdwijnen direct weer uit zicht als het ROC niet in staat is om de jongeren op dat moment aan zich te binden.

De gemeente Almere, ROC Flevoland, de VO-scholen en het CWI werken intensief samen om deze groep jongeren te begeleiden en hun uitval terug te brengen. Door een goede samenwerking tussen de partners wordt voorkomen dat de jongeren uit zicht raken. Door het ontwikkelen van programma's bij de individuele partners wordt voor deze groep een aanbod gecreëerd dat hen probeert te binden aan de scholen, waardoor hen een perspectief op een betere positie op de arbeidsmarkt wordt geboden. De samenwerking bestaat al sinds 1997, toen in Almere het Jongerenloket werd ingericht. In 2003 werd de samenwerking bekrachtigd met het convenant 'Sluitende Aanpak Jongeren'. Hieruit kwam de stuurgroep Sluitende Aanpak Jongeren voort, nu de stuurgroep Startkwalificatie. Nog altijd geldt het bestuurlijke uitgangspunt dat ten grondslag lag aan het convenant: startkwalificatie voor werk en werk voor inkomen. ROC Flevoland heeft als grote BVE-instelling een belangrijke regionale functie, maar in de samenwerking met de gemeentelijke partners ontstaat in Almere (als ook in Lelystad) een sterk stadsbreed arrangement.

3.2 Het concrete aanbod voor jongeren

Het arrangement in de gemeente Almere kent twee facetten. Enerzijds een aanpak in de samenwerking tussen partners (stuurgroep Sluitende Aanpak Jongeren Almere) en anderzijds een aanpak waarbij de individuele partners specifiek op de doelgroep toegespitste programma's realiseren.

Op de doelgroep toegespitste programma's

Om de risicojongeren aan zich te binden, heeft ROC Flevoland het reguliere aanbod aangevuld. Het gaat onder meer om:

- Verlengde intake- en oriëntatieprogramma's
- Oriëntatie en beroepskeuze begeleiding
- Het binnen afzienbare tijd instellen van multidisciplinaire zorgteams binnen de niveau 1 en 2- opleidingen, waar de meest kwetsbare doelgroepen zitten
- Inkoop van hulpverlening voor jongeren met psychische problemen
- Meer maatwerktrajecten

² Bron: ROC Flevoland, Rapportage ESF project (juni 2005).

Ook opleidingsprogramma's zelf behoeven uitbreiding en intensivering:

- Mogelijkheden voor remedial teaching
- Meer mentoruren (verdubbeling)
- Faalangstrainingen
- Verkleinen van de groepen
- Extra uren voor vakken waar deelnemers moeite mee hebben
- Vergroten van het aandeel van leren in de praktijk (simulaties en beschermde praktijkomgevingen)
- Extra ondersteuning voor het maken van persoonlijke ontwikkelingsplannen en het bijhouden van portfolio's
- Huiswerkbegeleiding na school voor de groep die thuis geen adequate ruimte heeft

Bovenstaande aanvullingen op het reguliere aanbod hebben binnen ROC Flevoland als volgt een plek gekregen:

- In het programma Voorbereiding op Beroepsonderwijs en Arbeidsmarkt (VBOA)
- In de brede assistent-opleiding
- In het Centrum Informatie en Loopbaanadvies (CILA)

VBOA is een maatwerktraject, bedoeld voor de meest kwetsbare jongeren. Het traject biedt mogelijkheden voor extra voorbereiding op de arbeidsmarkt voor deelnemers die sociaalcommunicatief extra ondersteuning nodig hebben. Daarnaast worden geïntegreerde trajecten aangeboden, bestaande uit intensieve taaltrainingen, gecombineerd met onderdelen van het beroepsonderwijs. Ook zijn er toeleidingstrajecten die de deelnemers met onvoldoende bagage klaarstomen voor instroom in het beroepsonderwijs.

Het Centrum Informatie en Loopbaanadvies (CILA) ontwikkelt en coördineert diverse activiteiten gericht op het terugdringen van voortijdig schoolverlaten. Een aantal activiteiten voert zij tevens zelf uit. Het gaat onder andere om:

- Adviesgesprekken gericht op het verhelderen van beroeps-, loopbaan- en opleidingskeuzen
- Oriëntatie en loopbaantrajecten (onder andere Verlengde Intake Trajecten – VIP)
- Remedial teaching
- Faalangst- en dyslexietrainingen
- Assessment

De duur van de programma's is afhankelijk van de behoefte van de deelnemer. Een verlengd intakeprogramma kan drie, zes of vijftien weken duren. De brede assistent-opleiding duurt een jaar, maar deelnemers met veel deficiënties kunnen meer tijd nodig hebben en krijgen. De intensiteit van de programma's is ook flexibel. Een verlengd intake programma kent bijvoorbeeld 16 uur per week. Dit traject kan echter worden aangevuld met elementen uit een toeleidingsprogramma, waarmee de intensiteit ook hoger komt te liggen. Een brede assistent-opleiding bevat circa 25 tot 30 uur per week, maar kan wederom in intensiteit nog toenemen op basis van de behoefte van de deelnemers aan bijvoorbeeld remedial teaching, individuele coaching of aan meer praktijkopdrachten. De maximale duur waarop de deelnemers ingeschreven kunnen staan, is wettelijk bepaald. Uitloop is echter mogelijk om een diploma te halen.

Wat betreft flexibele instroom geldt dat deze nog wel verbeterd moet worden. Dit geldt ook voor de doorstroom naar het reguliere beroepsonderwijs. In principe, en dit is ook bestuurlijk uitgangspunt van het ROC, is er echter voor alle risicjongeren altijd plek en is er daarmee

sprake van een dagelijkse instroom. Voor de meest kwetsbare jongeren van de brede assistent-opleiding, de trajecten binnen VBOA en de verlengde intake is dit in ieder geval gerealiseerd. Als eis bij de instroom is vastgelegd dat de jongere na aanmelding binnen twee weken geholpen moet zijn. Voor jongeren die van binnen het ROC komen, geldt een termijn van één week.

Het streven is om de jongeren gekwalificeerd uit te laten stromen (niveau 1 en 2). Er blijven echter altijd jongeren waarvoor dit niet mogelijk is. Zo zijn er jongeren die er voor kiezen om uit te stromen naar de arbeidsmarkt. De deelnemers die (voortijdig) uitstromen krijgen een certificaat waarin beschreven is welk programma zij hebben gevolgd en welke resultaten zijn behaald. Een aantal deelnemers stroomt natuurlijk ook uit (door) naar een opleiding op een hoger niveau.

Intentie is om elke jongere een doorgroeiperspectief te bieden richting een startkwalificatie, leerbaan of werk. Dit is echter niet voor elk individu mogelijk. Knelpunt blijft ook het realiseren van passende stageplekken. Het werkniveau van deze groep jongeren, evenals hun behoefte aan extra veel begeleiding, stelt specifieke eisen aan de stageplek. Eisen waaraan niet altijd kan worden voldaan.

Binnen de opleidingen/trajecten geldt een aanpak die het handelen in de praktijk als leidraad kent. Via het leren in de praktijk ervaren de deelnemers dat ook theoretische lessen nodig zijn en dat zij bovendien goed in staat zijn om die theorie makkelijker te begrijpen aangezien zij de praktijk er direct aan kunnen relateren. ROC Flevoland is om deze reden bezig om met bedrijven in de regio een leerpark in te richten voor VBOA deelnemers, waar de docenten van het ROC de deelnemers op locatie zullen begeleiden. Ook wordt steeds meer gebruik gemaakt van leerwerkbedrijven binnen de school.

De samenwerking met bedrijven voor de opvang van deze kwetsbare doelgroep is noodzakelijk. Vaak wordt gestart met het inzetten van deelnemers op klusjes waar bedrijven de tijd of middelen niet voor hebben. Hiermee ontstaat er op natuurlijke wijze een relatie tussen enerzijds de school en het bedrijf en anderzijds de deelnemer en het bedrijf. Vervolgens wordt met het bedrijf gezocht naar mogelijkheden om de deelnemer een leerwerktraject aan te bieden. Vanuit de school wordt gezorgd voor voldoende begeleiding op de werkvloer.

Het organiseren van onderwijs op locatie is niet eenvoudig. Om actief praktijkleren te bevorderen zijn goede praktijkruimten nodig en veel materiaal. Daarom is ervoor gekozen om in eerste instantie het VBOA traject te situeren in Lelystad. Het gebouw is ingrijpend aangepast om de praktische werkwijze mogelijk te maken. Uiteraard heeft dit grote financiële consequenties. Ook op andere locaties wordt de leeromgeving gefaseerd aangepast aan de eisen die het praktijkleren stelt.

Ook voor docenten is de praktische werkwijze ingrijpend. Ten eerste is maatwerk noodzakelijk omdat ingespeeld wordt op de competenties die jongeren moeten ontwikkelen. Het organiseren en begeleiden van het leerproces in alle varianten is een belangrijke competentie die docenten moeten hebben.

Daarnaast is essentieel dat docenten in staat zijn om deelnemers te stimuleren om te reflecteren op hun leerproces en actief te werken aan hun toekomst. Begeleiding bij het maken van pop en portfolio zijn daarbij onontbeerlijk. Verder is belangrijk dat docenten in staat zijn

om praktijkopdrachten te ontwikkelen op basis van de gewenste prestaties. Daarbij zijn pedagogisch-didactische competenties van groot belang.

Een belangrijke vaardigheid voor docenten die werken met deze doelgroepen is de mate waarin ze in staat zijn om de doelgroep te begeleiden in allerlei sociaal-emotionele en psychische situaties.

Aanbod vanuit het samenwerkingsverband

In het totale arrangement van gemeente, ROC en de overige partners spelen het CIP (Centraal Intake Punt) en OSKAR een belangrijke rol. Het CIP maakt onderdeel uit van het service centrum van het ROC en richt zich op de uitvoerende taken van het RMC, namelijk het begeleiden van de jongeren naar school. De RMC consultant bij de gemeente heeft een monitorende en stimulerende taak. Het CWI stuurt alle jongeren die geen startkwalificatie hebben door naar het CIP. Omdat veel jongeren die op deze wijze werden doorgestuurd niet aankwamen, heeft de gemeente extra (RMC) middelen ingezet op ITB. In 2006 zal het CIP ook fysiek een plek bij het CWI krijgen, zodat jongeren op locatie van het CWI een intake kunnen krijgen. Daarnaast blijft het CIP gesitueerd binnen ROC Flevoland voor de jongeren die zelf hun weg vinden naar het CIP/ROC.

OSKAR (Overleg Startkwalificatie Almeerse Risicjongeren) is een multidisciplinair overleg ten behoeve van 'multiprobleem jongeren'. Deelnemers aan het overleg zijn de gemeente (RMC en Sociale Zaken), ROC Flevoland (CIP/CILA), CWI (op afroep), Nieuwe Perspectieven Flevoland (intensieve begeleiding van jongeren met – dreigende – politiecontacten), MEE IJsseloevers en twee reïntegratiebedrijven (Kompaan en Mind at Work). Eind 2006 vindt uitbreiding plaats met UWV (i.v.m. Wajong deskundigheid) en jeugdreclassering.

OSKAR richt zich op casuïstiek en afstemming. Tijdens de bijeenkomst wordt een diagnose gemaakt. Er worden afspraken gemaakt over de aanpak, de primair verantwoordelijke instelling en de manier waarop terugkoppeling plaatsvindt. De bundeling van expertise vormt een meerwaarde bij het diagnosticeren van de problematiek van jongeren en het bepalen van het meest wenselijke vervolgtraject. De lijst met cases wordt elke maand doorgenomen. Jongeren met wie het goed gaat of die onbereikbaar blijven, worden van de lijst gehaald. De inbreng vanuit het CIP/CILA betreft enerzijds jongeren die binnen ROC Flevoland al een (begeleidings)traject hebben doorlopen en waarvoor het ROC vraagt om aanvullende hulp of kennis. Anderzijds brengt het ROC kennis in en kunnen direct afspraken worden gemaakt met betrekking tot de intake en plaatsingsmogelijkheden van jongeren die door de overige partners in OSKAR worden ingebracht.

Een succesvol project is ook MatchMaker. MatchMaker is geïnitieerd door drie partijen, namelijk de Vereniging bedrijfskring Almere (VBA), de gemeente Almere en de onderwijsinstellingen in Almere (ROC Flevoland en het voortgezet onderwijs). Het project, gefinancierd door de gemeente, de Zorggroep Almere, het VMBO en het MBO, startte in 2003 voor de duur van twee jaar (schooljaren 2003-2004 en 2004-2005). Het project is verlengd tot het einde van het schooljaar 2005-2006. In mei/juni 2006 heeft een evaluatie plaatsgevonden. Op grond daarvan wordt het project voortgezet.

MatchMaker stelt zich tot doel een stimulans te zijn voor een goede aansluiting van het (beroeps)onderwijs op de arbeidsmarkt door de afstemming en samenwerking tussen onderwijsinstellingen in Almere en het bedrijfsleven te bevorderen. MatchMaker fungeert als intermediair tussen de onderwijsinstellingen (afdelingen zorg en welzijn) en de zorg- en

welzijnsinstellingen. De kern van de werkzaamheden is coördineren, randvoorwaarden creëren, contacten tussen partijen bevorderen en knelpunten helpen op te lossen, met als doel een bijdrage te leveren aan het matchen van leerlingen aan stageplaatsen. De vier kernwoorden voor MatchMaking zijn:

- Afstemming
- Begeleiding
- Formalisering
- Facilitering

Opdrachtgever voor MatchMaker is de Commissie Onderwijs en Arbeid van de VBA, waarin de drie geledingen (onderwijs, bedrijfsleven en gemeente) zijn vertegenwoordigd. Meer informatie over MatchMaker (waaronder de eerste resultaten) is te vinden op de website www.matchmakeralmere.nl.

3.3 Afspraken die ten grondslag liggen aan het arrangement³

Sinds 1996 kent de gemeente Almere een intensivering van de samenwerking tussen de gemeente (DMO en DSZ), CWI, ROC Flevoland en de Stichting Kompaan. In 1997 leidde dit tot de start van het Jongerenloket en in 2003 werd de samenwerking bekrachtigd door het opstellen en ondertekenen van het convenant ‘Sluitende Aanpak Jongeren’. De stuurgroep Sluitende Aanpak Jongeren werd ingericht om beleid uit te zetten, doelstellingen te formuleren en concretiseren en de uitvoering van het beleid te bewaken. Naast de stuurgroep startte de werkgroep OSKAR, die zich bezig ging houden met de casuïstiek van jongeren zonder startkwalificatie en met meervoudige problematiek.

Er werden afspraken gemaakt over:

- Een goede registratie en terugkoppeling naar de partners
- Het bijtijds leveren van informatie aan het RMC
- Het leveren van managementrapportages en analyses
- Het elkaar aanspreken als afspraken niet worden nagekomen of indien er knelpunten worden gesignaleerd.

Afgelopen jaar is in reactie op het invoeren van programmatisch werken in de gemeente Almere opnieuw naar de structuur gekeken. De bestaande afspraken passen uitstekend binnen de nieuwe gemeentelijke werkwijze. Wel was deze omslag reden voor een moment van bezinning door de stuurgroep. Dit leidde tot een aantal wijzigingen:

- Een naamswijziging van de stuurgroep Sluitende Aanpak Jongeren in de stuurgroep Startkwalificatie om de naam beter aan te passen op de doelstellingen van de stuurgroep. Daarmee tevens het aanscherpen van de taken en verantwoordelijkheden van de stuurgroep (in de bijlagen worden deze verantwoordelijkheden beschreven).
- Uitnodiging aan de afdeling Economische Zaken van de dienst Stedelijke Ontwikkeling (DSO) om deel te nemen aan de stuurgroep en afscheid nemen van de Stichting Kompaan (reïntegratie, begeleiding naar betaald werk) als deelnemer aan de stuurgroep⁴.
- Het inrichten van een begeleidingsgroep Startkwalificaties als laag tussen de stuurgroep en OSKAR met als taak directe knelpunten en stagnaties op te lossen. Daardoor kan de

³ Bron: Via sluitende aanpak jongeren naar startkwalificatie. Notitie in opdracht van de Stuurgroep Sluitende Aanpak Jongeren Almere (maart 2005).

⁴ De Stichting Kompaan is in de uitvoering nog steeds een belangrijke partner en neemt deel aan OSKAR.

stuurgroep meer tijd besteden aan het uitzetten, faciliteren en bewaken van beleid. De stuurgroep was tot nu toe teveel bezig met praktische en uitvoerende zaken.

- Het programmatisch werken met ER-doelen (*meer, beter, sneller* etc.) en SMART doelen.

Doel van de partners is om intensief samen te werken om een sluitend systeem te krijgen om jongeren naar een startkwalificatie te leiden. Kwantitatief is deze doelstelling als volgt vertaald:

Verbeteren van de opvang en een nieuwe start bieden aan jongeren die dreigen uit te vallen of al zijn uitgevallen, waardoor eind 2010 de uitval zonder startkwalificatie beperkt blijft tot 10%.

De partners werken mee aan het realiseren van deze doelstelling vanuit hun primaire taken:

- Het *CWI* is verantwoordelijk voor de bemiddeling van werkzoekende jongeren met startkwalificatie die zijn ingedeeld in fase 1. Het *CWI* gaat na of de jongere een startkwalificatie heeft behaald. Indien dit niet het geval is, volgt een verwijzing naar het *CIP* voor een scholingsadvies.
- Het *Centraal Intakepunt van het ROC Flevoland (CIP)* is verantwoordelijk voor het advies met betrekking tot de haalbaarheid van een startkwalificatie en het gewenste traject om deze te behalen. Het *CIP* heeft een adviserende en bemiddelende rol ten aanzien van doorverwijzing van de jongeren.
- *DSZ* is verantwoordelijk voor de reïntegratie van jongeren naar werk. *DSZ* behandelt voorts de aanvraag van de uitkering voor levensonderhoud.
- *DMO* is op lokaal niveau beleidsinhoudelijk verantwoordelijk voor de uitvoering van de *RMC*-wetgeving en de afstemming met de lokale partners. Daarnaast is *DMO* verantwoordelijk voor het instrument *RMC*-administratie (registratie, signalering en monitoring) en de inzet van *RMC*-consulenten.

3.4 Financiering van het arrangement

De afspraken in het kader van de intensieve samenwerking gaan uit van een goede afstemming tussen de primaire taken en verantwoordelijkheden van de betrokkenen. Aan het realiseren van de gezamenlijke doelstellingen ligt dan ook geen aparte financiering ten grondslag. Wel is ook in het jaar 2005 door de gemeente Almere bijgedragen in de kosten van het Centraal Intake Punt (*CIP*). Naast de reguliere bijdrage van jaarlijks € 35.000 in de kosten van het externe *RMC*-punt, is voor aanvullende diagnostiek voor jongeren uit Almere additioneel een bedrag van € 25.000 beschikbaar gesteld aan het *CIP*. *RMC Flevoland* heeft daarnaast € 35.000 beschikbaar gesteld (additioneel) voor de uitvoering van de Individuele Traject Begeleiding (*ITB*) voor jongeren uit de subregio Zuid van *RMC Flevoland*. Dit bedrag wordt in 2006 door *RMC Flevoland* (Almere en Lelystad) opgetrokken naar € 70.000 op basis van de specifiek voor *ITB* verhoogde rijksuitkering van de *RMC*-middelen.

Voor de financiering van het tweede facet van het arrangement, het realiseren van aanvullende programma's voor risicjongeren op het reguliere aanbod van het *ROC*, worden middelen ingezet vanuit de reguliere bekostiging, aangevuld met *ESF* gelden (voor extra begeleiding, coaching etc.).

De deelnemers worden ingeschreven op een CREBO opleiding en betalen het cursusgeld. Soms stromen ook jongeren van 15 jaar in, maar dit nadrukkelijk alleen met toestemming en bemiddeling van de afdeling leerplicht. Er wordt verder voldaan aan de leerplichtvereisten evenals dat er een presentie- en absentieregistratie is.

Bij de beschrijving van het aanbod voor de risicojongeren (paragraaf 3.2.1.) is aangegeven wat aanvullend op de reguliere programma's van cruciaal belang is. Meer mentoruren, verlengde oriëntaties, kleinere groepen, extra begeleiding bij psychische problemen, al deze extra's kunnen moeilijk gefinancierd worden vanuit de reguliere middelen van het ROC. ROC Flevoland heeft in de afgelopen jaren een dergelijk (aanvullend) aanbod kunnen realiseren door gebruik te maken van ESF financiering in aanvulling op de CREBO bekostigde opleidingen (inclusief VOA en impuls gelden). De BVE-sector kent geen LWOO regeling. Vooral de ESF middelen (meer dan 1mln Euro) spelen een cruciale rol en met het wegvallen van deze middelen vanaf 2006 komen de programma's in gevaar. Het ROC richt zich tot de gemeente om gezamenlijk tot een oplossing te komen. De gemeente heeft het ROC verwezen naar het ministerie en de provincie Flevoland (als eerst verantwoordelijke voor ESF in Flevoland) en dit heeft inmiddels tot intensief overleg geleid om het probleem op te lossen.

Voor wat betreft de flexibele instroom is door het ROC geen beroep gedaan op gelden van de gemeente Almere. De flexibele instroom wordt vooralsnog uit de reguliere middelen van OCW betaald. Er is behoefte aan een structurele en flexibelere bekostiging voor het benodigde maatwerk. Momenteel is er sprake van het zoeken naar creatieve financiële oplossingen samen met alle partners (bijvoorbeeld de gemeenten en de provincies). Uiteraard draagt dit een groot afbreukrisico in zich. Overigens biedt de invoering van het 'rugzakje' voor VMBO leerlingen vanaf 1 januari 2006 mogelijk weer nieuwe opties om aanvullingen op de programma's te realiseren/financieren.

3.5 Effecten en behaalde resultaten

De doelstelling is om het aantal VSV-ers terug te brengen tot maximaal 10%. Dit is een politieke, door de gemeenteraad van Almere uitgesproken doelstelling, die in 2004 is vastgelegd. Het onderwijsveld heeft dit vervolgens overgenomen met als richtdatum 2010. Probleem hierbij is dat het aantal schoolverlaters hoger bleek te zijn dan in 2004, toen uitgegaan werd van ruim 13%. In 2005 bleek dit echter 23% te zijn⁵. Desalniettemin staat de doelstelling nog recht overeind.

Naast deze algemene politieke doelstelling heeft het ROC in het kader van 'de aanval op de uitval' een eigen doelstelling ten aanzien van hun leerlingen, om de uitval binnen het MBO nog verder te beperken (nu 14% in het eerste jaar).

⁵ Bron: gemeente Almere

In onderstaande tabel⁶ een overzicht van de resultaten van de door ESF gefinancierde programma's:

Schooljaar	Aantal VSV deelnemers	Voortijdige ongediplomeerde uitstroom	Doorstroom of gediplomeerde uitstroom
2001-2002	467	7	
2002-2003	550	52	
2003-2004	705	77	
2004-2005	1031	70	Op niveau 1 zijn 129 deelnemers gediplomeerd, op niveau 2 zijn er 42 gediplomeerd en 6 deelnemers hebben een certificaat ontvangen

Het ROC heeft naast de kwantitatieve resultaatafspraken in de regio, een aantal kwalitatieve resultaten benoemd:

- Toename van het aantal vsv-ers dat deelneemt aan een programma binnen het ROC
- Verbeterd zorgaanbod voor de doelgroep
- Uitbreiding van de opleidingsprogramma's voor de doelgroep
- Meer praktijkgericht onderwijs voor de doelgroep
- Beter inspelen op de leer- en zorgvragen van de doelgroep (rol voor alle opleidingen, mentoren, coaches en CILA)

Ook zijn er resultaten bekend van VBOA over schooljaar 2003-2004. Aan een geïntegreerd traject deden 90 deelnemers mee, waarvan er 69 doorstroomden of positief uitstroomden (met een diploma) en aan het toeleidingstraject deden 68 deelnemers mee en stroomden er 48 door of positief uit. Daarnaast is de deelnemertevredenheid gemeten. De gegevens zijn ontleend aan de ODIN-enquête die de Jongeren Organisatie Beroepsonderwijs (JOB) landelijk heeft uitgezet. De score is afgezet tegen de JOB norm (het landelijk gemiddelde) en de deelnemers van VBOA scoren in de meeste gevallen boven de norm.

3.6 Aandachtspunten en adviezen voor andere regio's

Het succes van het arrangement in Almere is voor een belangrijk deel te danken aan het netwerk van gemeente (onderwijs en sociale zaken), onderwijsinstellingen en CWI. De juiste partijen zitten aan tafel, men kent elkaar goed, het netwerk is overzichtelijk, men sluit goed bij elkaar aan en men weet elkaar te vinden. Uitdaging blijft om afspraken ook daadwerkelijk te realiseren. Maar het klimaat is zodanig dat dit steeds beter lukt.

Het arrangement is min of meer als vanzelf gegroeid. Centraal stond altijd de wil om samen te werken en dit probleem gezamenlijk aan te pakken vanuit de eigen mogelijkheden, verantwoordelijkheden en doelstellingen.

⁶ Bron: ROC Flevoland, Rapportage ESF project (juni 2005).

Belangrijk aandachtspunt voor andere regio's is echter ook niet te onderschatten hoeveel energie het kost om het netwerk te onderhouden. Goed relatiebeheer is cruciaal. In het onderhoud van het netwerk is het van belang bedacht te zijn op cultuurverschillen en het spreken van dezelfde taal. De cultuur van het netwerk moet verder zodanig zijn dat de partners elkaar aanspreken, maar ook dat iedereen weet dat de deelnemers allemaal onmisbare schakels in het proces zijn. Van cruciaal belang is tevens dat de beschikbaarheid van financiële middelen is gewaarborgd, vooral als de omvang van de doelgroep substantieel blijkt toe te nemen.

Daarnaast is het volgens de gemeente van belang de link tussen RMC en leerplicht vast te houden. Advies is om de VO kennis vanuit leerplicht en zorgarrangementen goed te gebruiken. Ook zou de gemeente eigenlijk graag zien dat bedrijven worden verplicht om geen jongeren in vaste dienst te nemen die geen startkwalificatie, of misschien beter, geen arbeidskwalificatie hebben. De startkwalificatie zou materieel gepaard moeten gaan met een definitieve arbeidsvergunning. Op die manier krijgt het nu veel te abstracte begrip vorm en inhoud. Zowel voor betrokken jongeren als hun ouders. Bovendien is bij koppeling van deze definitieve arbeidsvergunning aan het sofi-nummer veel beter en sneller na te gaan wie nog geen startkwalificatie heeft behaald. Daarmee zouden op termijn minder jongeren in de problemen komen op de arbeidsmarkt.

Advies is om in ieder geval altijd te kiezen voor een gezamenlijke aanpak. Alleen een dergelijke aanpak leidt tot succes.



Amsterdam

4.1 Achtergrond van het arrangement

Staatssecretaris Rutte heeft op 5 december 2005 een gesprek gevoerd met wethouder Aboutaleb, de voorzitters van de CvB's van het ROC van Amsterdam en ROC ASA, vertegenwoordigers van de BVE-raad en de Taskforce Jeugdwerkloosheid over het knelpunt dat na 1 oktober geen instroom meer mogelijk is.

Tijdens dit gesprek is bevestigd dat de gemeente Amsterdam en de beide ROC's gaan realiseren dat er gedurende het hele jaar flexibele instroom mogelijk is, o.a. door:

- het invoeren van meerdere instroommomenten voor reguliere trajecten op de ROC's,
- het organiseren van opvangklassen naast de instroommomenten op ROC's,
- het aanbieden van maatwerk cursussen (oriëntatie/schakelen en socialiseren) op de ROC's,
- het aanbieden van hulp door de gemeente Amsterdam als het gaat om het vinden stageplekken.

Het gesprek waarbij de knelpunten rondom flexibele instroom zijn weggenomen, heeft er mede toe geleid dat op 14 december 2005 de intentieverklaring 'Offensief leren & werken Amsterdam' is ondertekend tussen de gemeente Amsterdam, ROC van Amsterdam, ROC ASA, MKB Amsterdam, VNO-NCW Amsterdam kring West, de Taskforce Jeugdwerkloosheid en de Staatssecretaris van OCW.

Convenant 5 december 2005

Eind 2005 tekenden de gemeente Amsterdam, ROC ASA en ROC van Amsterdam als kernpartners een convenant voor een 'offensief leren & werken Amsterdam' (tekst in de bijlagen opgenomen). Doel van het convenant is afspraken te maken over de samenwerking tussen de gemeente en het beroepsonderwijs om uitval uit het beroepsonderwijs te verminderen, een beter opgeleide beroepsbevolking in Amsterdam te realiseren, de aansluiting tussen het beroepsonderwijs en het bedrijfsleven te verbeteren en om in navolging van deze doelstellingen de integratie van jongeren en jongvolwassenen te verbeteren evenals daarbij extra aandacht te besteden aan bepaalde groepen jongeren en volwassenen.

In het bijzonder zijn de partijen in dit convenant overeengekomen om zich in te spannen om de volgende doelstellingen te realiseren:

- Verhelpen van het tekort aan BPV-plaatsen en bestrijden van onnodige uitval in het reguliere MBO
- Realisatie van extra duale trajecten voor huidige bijstandsgerechtigden
- Waarborgen van voldoende uitvoeringscapaciteit en eenduidige coördinatie
- Realiseren van extra arbeidsplaatsen met opleidingscomponent door 'MKB-pool'
- Duale trajecten voor werkenden
- Oplossen van problemen ten aanzien van de kwaliteit van duale trajecten op MBO niveau 1 t/m 4
- Oplossen van de huidige knelpunten die voortvloeien uit wet- en regelgeving
- Monitoring en evaluatie

De intentieverklaring zal begin 2006 verder worden uitgewerkt in een plan van aanpak, waarbij wordt voortgebouwd op de bij de ROC's en andere organisaties al bestaande voorzieningen om leerlingen binnenboord te houden of gemakkelijker op te nemen.

ROC van Amsterdam

Zo is het ROC van Amsterdam al langer bezig met diverse activiteiten, waarvan de belangrijkste in het volgende kader op een rij zijn gezet:

- Afstemming met ketenpartners (RMC, Scholen Voortgezet Onderwijs, Jeugdhulpverlening, Maatwerk/DWI, DMO) aangaande inspanningen m.b.t. bestrijding voortijdig schoolverlaten (registratie, convenanten schoolwisselaars, uitwisseling good practices)
- Participatie aan RABA (regionaal arrangement beroepsonderwijs Amsterdam) programma Ruimte voor Talent waarin binnen verschillende programmaliijnen wordt gewerkt aan het bestrijden van de voortijdige uitval, het verhogen van het aantal startkwalificaties, het verbeteren doorstroming vmbo-mbo-hbo en het verbeteren van de doorstroom in de techniek. T.b.v. de dreigende uitval wordt in RABA verband o.a. gewerkt binnen een flexzone (een voorziening ter vergemakkelijking van de overgang vmbo-mbo) en een schakelloket.
- Aanbod binnen ROC op maat voor risicojongeren (onderwijs in avo en sociale vaardigheden, keuzeoriëntatie, begeleiding, voorbereiding op stage, stage, doorstroombegeleiding naar werk en vervolgopleiding). Het aantal deelnemers is 250 (fluctueert).
- Intake en trajectadvies voor aanmelders via Werken aan Werk markt, match tussen opleidingsvraag van de jongere en opleidingsaanbod van ROCvA, verzorgen trajecten beroepsonderwijs (BBL, BOL en dt BOL) en begeleiding daarbij. Het aantal directe doorverwijzingen vanuit de Werken aan Werkmarkt is 125.
- Verzorgen aanbod hoofdelijk versnelde scholing voor arbeidsgerichte training techniek en zakelijke dienstverlening voor jongeren, doorverwezen door DWI/Maatwerk in Centrum Vakopleiding Volwassenen. Aantal deelnemers: 125 (fluctueert).
- Het ROC participeert met eigen inzet in Platform Arbeidsmarkt Onderwijs en heeft eigen stagenetwerk ingericht t.b.v. realiseren stagedoelstellingen uit convenant leren-werken.

Onder andere via het convenant heeft ROC van Amsterdam zich gecommitteerd aan het leveren van een bijdrage aan een sluitende aanpak voor jongeren tot en met 23 jaar. Daartoe is het ROC in samenwerking met de gemeente en andere partners bezig met het creëren van onder andere de volgende specifieke voorwaarden:

- een interne vorm van middelenallocatie die directe bekostiging van instromende deelnemers mogelijk maakt en tevens gebruik maak van open vallende plaatsen in trajecten
- een gezamenlijke intakesystematiek (gezamenlijk = DWI, ROC Servicepunt/Centrum Vakopleiding) en informatievoorziening
- een ‘standaardorganisatie’ waarin intake, diagnose en trajectplanning plaats vinden ten behoeve van werving en plaatsing en tussentijdse instroom in trajecten op meer (gedacht wordt aan vier) momenten in het jaar, waaronder momenten na 1 oktober
- ‘opvangklassen’ in het beroepsonderwijs voor degenen die – uitgaande van genoemde vier instroommomenten per jaar - niet direct kunnen worden geplaatst vanwege gebrek aan opleidingsplaatsen hetzij vanwege onvoldoende vaardigheden, hetzij vanwege het afketsen van een eerder gemaakte keuze (deze klassen bestaan al bij Gooi en Vechtstreek en Zuidoost). Deze worden gefinancierd vanuit reguliere OCW-middelen en – in zoverre deze onvoldoende zijn – in overleg aangevuld uit het werkdeel van de WWB.
- een andere onderwijsinrichting waarin met behulp van verschillende praktijkvormen (simulatie, werkervaring, opdrachten, prestaties) wordt geleerd, uitgaande van het

vermogen (en niet de tekorten) van de deelnemer. Onderzocht wordt nog in hoeverre dit nog wel in een onderwijssetting plaatsvindt of echt anders

- een lagere groeps grootte dan gemiddeld vanwege specifieke problematiek
- ‘bijzondere’ stageplaatsen, d.w.z. uitgaande van voldoende niveau sociale vaardigheden en basale beroepsvaardigheden wordt in de praktijk geleerd bij instellingen en bedrijven die daarvoor aparte plaatsen beschikbaar stellen (in overleg tussen ROC, VSA, MKB en VNO NCW). Kenmerk van deze plaatsen is dat zonder extra begeleiding uitval zou plaatsvinden. Niveaukenmerk: mbo niveau 1 en 2;
- vormen van begeleiding voor deze ‘bijzondere’ stageplaatsen, gedacht wordt aan de clustering van de begeleidingsvraag binnen instellingen, bedrijvencomplexen of winkelcentra (bijvoorbeeld het Praktijk+ Programma, dat wordt gefinancierd vanuit Ruim Baan voor Werk middelen)
- een goede onderlinge informatievoorziening tussen de betrokken partners over deelnemersgegevens, maar ook over beschikbare stageplaatsen en opleidingsplaatsen
- voortgangsregistratie t.b.v. melding aan opdrachtgevers

ROC ASA: de Amsterdamse School

Binnen de afspraken tussen de ROC's en de gemeente Amsterdam past ook een initiatief van ROC ASA dat bij de start van het schooljaar 2003-2004 is begonnen met: de Amsterdamse School. Dit is een aparte voorziening voor jongeren die extra/ander aanbod nodig hebben, om ze beter toe te rusten voor het reguliere beroepsopleiding. De rest van dit hoofdstuk heeft betrekking op dit arrangement: de Amsterdamse School van ROC ASA.

De Amsterdamse School kent haar oorsprong in een Time-Out voorziening, verbonden aan een MBO college, maar is nu een zelfstandig college met een meer structureel aanbod. Ze is bedoeld voor risicojongeren:

- Jongeren die door leerachterstanden buiten de boot dreigen te vallen
- Jongeren met sociaal-emotionele problemen die het reguliere proces verstoren
- Jongeren met gedragsproblemen die het reguliere proces verstoren
- Jongeren zonder, of met inadequate, beroepskwalificaties
- Jongeren die door diverse maatschappelijke instellingen (bureau jeugdzorg, Nieuwe perspectieven, ITB-trajecten) na 1 oktober, de teldatum, bij school worden aangemeld

Daarmee speelt het ROC in op een groep jongeren met een verhoogd risico op uitval en biedt zij een alternatief voor de problemen rond de beheersbaarheid van het onderwijs op de eerste twee niveaus (conflicten, hoog verzuim, uitval). In de afgelopen jaren is het aantal jongeren dat gebruik maakt van de Amsterdamse School steeds toegenomen, wat past bij het ontwikkelperspectief. Men begon heel specifiek bij één van de sectoren van het ROC, maar biedt nu onderwijs aan in een eigen college. Dit schooljaar zal het gaan om 100 deelnemers, met een potentie dat het er nog meer gaan worden⁷.

Amsterdam en daarmee ook ROC ASA en de Amsterdamse school, hebben een regionale functie. Het ROC heeft het aanbod ontwikkeld en vormgegeven, maar via een aanvullende financiering zijn er afspraken met de gemeente en is dus ook de gemeente deelnemer in het arrangement.

⁷ Bron: ROC ASA, Plan van aanpak RT Amsterdamse School (mei 2005).

4.2 Het concrete aanbod voor jongeren

Het aanvullende en specifieke aanbod van de Amsterdamse School bestaat over een schooljaar uit maximaal 50% van de totale programmering. De overige 50% wordt gevuld met modules van het reguliere aanbod van ROC ASA. De programma's lopen feitelijk parallel, waarbij bij aanvang meer programma's worden uitgevoerd gericht op het wegwerken van de achterstanden - het intensief werken aan de persoonlijke groei (basis beroepshouding als doel) en het aanleren van ontbrekende sleutelvaardigheden - en naar het einde toe de reguliere programma's toenemen.

Het aanvullende, speciale aanbod van de Amsterdamse School kent de volgende uitgangspunten:

- Gestuurd onderwijs op maat (er is sprake van individuele leertrajecten)
- Krachtige leeromgeving (beheersbare groepen, persoonlijke aandacht, contact)
- Dagritmisch rooster
- Ontwikkeling vanuit het team en de juiste faciliteiten (in een apart gebouw)
- Beroepsopleiding aan de hand van deelkwalificaties (op den duur competenties)
- Aanvullende onderwijsonderdelen (sport, maatschappelijke oriëntatie, projecten waaronder Edutainment in samenwerking met de gemeente en het jongerenwerk)
- Werken aan de basis beroepshouding
- Leren omgaan met positieve en negatieve feedback (versterken zelfvertrouwen)
- Begeleiding bij sociaal-emotionele en gedragsproblematiek
- Persoonlijk portfolio
- Loopbaanontwikkeling en –begeleiding
- Sterke en goede zorgstructuur verankerd in de maatschappelijke omgeving

Daarnaast werkt men met een aantal specifieke onderwijsmethodieken als 'Schonenvaart' en 'Leefstijl' en ontwikkelt men een bij de Amsterdamse School passende methodiek, trajectonderwijs op maat. Inmiddels is aangehaakt bij AKA en WIO waardoor trajecten in de toekomst nog individueler vorm kunnen worden gegeven. Via stages is er tevens een praktijkcomponent.

De Amsterdamse School doorlopen jongeren in principe in een jaar of twee jaar (afhankelijk van het niveau). Het is mogelijk om, indien nodig, langer ingeschreven te staan, namelijk voor drie jaar. De intensiteit van het programma is afhankelijk van het traject- of handelingsplan. In het algemeen vindt de uitvoering van het programma in de ochtenduren plaats van 9 tot 12.30 uur. In de middag van 13.00 tot 15.00 uur met uitloop. Totaal vijf à zes uren of zelfs langer (bijvoorbeeld bij projecten) op de dagen dat de deelnemer niet op stage is.

Men kent in feite een jaarlijkse instroom, echter (zij-) instroom gedurende de rest van het jaar is eveneens mogelijk (mits reguliere financiering volgt). Instroom vindt plaats vanuit het MBO (50%) en er is instroom via verwijzingen (andere colleges, RMC, instellingen), de andere 50%. Er zijn 30 plaatsen gereserveerd voor instroom via het Onderwijs Schakel Locket, waarvoor de Amsterdamse School backoffice is. Het Onderwijs Schakel Locket (OSL) vormt de frontoffice voor de Amsterdamse School (AS) en het ROC op Maat (ROM) van het ROC van Amsterdam. Het OSL zal in toenemende mate een toegangspoort gaan vormen voor beide voorzieningen maar is nog in ontwikkeling. Het wordt gefinancierd vanuit RABA Maatwerkflex.

De jongeren krijgen bij aanvang een NOA-assessment en er wordt daarnaast ingezet op het volledig benutten van de KP-2 (volledig benutten VMBO en LWOO financiering en LGF MBO en schoolwisselaarsconvenant). Het programma wordt afgesloten met het behalen van alle modules. Doel is een diploma op minimaal niveau 1. Startkwalificatie is het streven. De aansluiting met werk wordt in toenemende mate gezocht. Dit is individueel bepaald. Bij tussentijdse uitstroom worden certificaten verstrekt. Men is nog bezig met het ontwikkelen van de portfoliosystematiek. Deelnemers worden na uitstroom een jaar lang gevolgd. Dit gebeurt in de regel door de groepsmentor of vakdocent als uitvloeisel van rapportageverplichtingen van eerdere projectfinanciering door de gemeente.

4.3 Afspraken die ten grondslag liggen aan het arrangement

De Amsterdamse School is door ROC ASA opgezet. In het kader van de financiering zijn afspraken gemaakt met de Dienst Maatschappelijke Ondersteuning (DMO) van de gemeente Amsterdam. Het betreft zowel resultaatafspraken (zie paragraaf 4.5) als inspanningsafspraken, bijvoorbeeld om de dossiervorming naar het model VO te doen. Voor de (extra) trajectfinanciering van DMO levert het ROC een onderwijs- en zorgtraject en diplomering. De afspraken zijn vastgelegd in een beschikking/besluit.

Verder is er in 2004 een convenant afgesloten tussen ROC ASA, bureau jeugdzorg en MaDi (regio West). Doel van het convenant is om een nauwere samenwerking tussen de instellingen te bewerkstelligen en te komen tot een inspanningsverplichting om een sluitende aanpak rondom de verschillende voorzieningen voor jongeren in Amsterdam West te realiseren. Komend jaar moeten de afspraken indalen in de organisaties.

4.4 Financiering van het arrangement

Tot het einde van schooljaar 2004-2005 werd er voor de financiering van de Amsterdamse School op jaarbasis projectfinanciering aangevraagd. Voor schooljaar 2005-2006 is er sprake van een beschikking voor structurele trajectfinanciering. Het arrangement wordt nu dan ook gefinancierd uit bekostiging van OCW en aanvullende financiering van de gemeente (DMO). In de toekomst is, volgens het ROC, wellicht nog aanvullende financiering mogelijk vanuit ZMOK gelden.

De jongeren worden ingeschreven op een CREBO-opleiding (in de regel BOL, als de situatie hier aanleiding toe geeft kan het traject worden omgezet naar BBL. Dit is in de praktijk echter nog niet voorgekomen). Daarmee gelden tevens de reguliere eisen aan aanwezigheidsregistraties en wordt er (indien van toepassing) voldaan aan de leerplichtvereisten. De reguliere bekostiging verloopt via OCW. De accountant toetst het arrangement.

De financiering vanuit de gemeente (2005-2006) vindt plaats vanuit het Regionale Arrangement Beroepsonderwijs Amsterdam (RABA). Er is voor 2005-2006 een quotumafpraak gemaakt, waarbij het gaat om een bedrag van € 1.607 (per deelnemer) voor 100 deelnemers. Er is geen sprake van aanbesteden. De Dienst Maatschappelijke Ontwikkeling beslist over de inzet van de middelen. De gemeente financiert omdat het

arrangement plekken oplevert voor moeilijk plaatsbare jongeren en past bij haar eigen beleidsdoelstellingen (zie ook 4.5).

4.5 Effecten en behaalde resultaten

De volgende doelstellingen liggen ten grondslag aan het arrangement:

- Het aantal schoolverlaters moet substantieel afnemen
- Er moet worden ingespeeld op de vraag van de arbeidsmarkt naar werknemers met tenminste een startkwalificatie
- De afstemming tussen vraag en aanbod op de arbeidsmarkt moet verbeteren
- Het doorlopen van de Amsterdamse School moet de persoonlijke ontwikkeling van de deelnemer stimuleren, met name op het sociaal-emotionele vlak

De doelstellingen zijn gekwantificeerd in het te behalen succes. Een traject is in principe succesvol afgerond als de deelnemer de opleiding verlaat met een diploma op minimaal niveau 1. Het kan echter ook zijn dat een deelnemer met succes wordt begeleid naar een andere opleiding, of naar werk en/of een BBL-traject. In dat geval worden de deelnemers nog een tijd gevolgd in hun verrichtingen. Afspraak met de gemeente is dat men realiseert dat minimaal 60% van de ingestroomde deelnemers succesvol uitstroomt. De interne doelstelling (teamdoelstelling) heeft men nog iets hoger vastgesteld, namelijk op 75%.

De uitkomsten⁸ van schooljaar 2004-2005 waren als volgt:

Amsterdamse School 2004-2005	Aantal deelnemers	Percentage
Diploma gehaald	33 (waarvan 3 niveau 2)	66%
Doorbegeleid naar werk of andere opleiding	2	4%
Diploma voor eind 2005	8	16%
Uitval	7	14%
Totaal	50	100%

De kwaliteit van het aanbod van de Amsterdamse School wordt gemeten via de eigen normering van ROC ASA. De evaluatie van het arrangement vindt zowel intern (eindrapportage van het project) als extern plaats (Bureau Rekenschap van ROC ASA).

4.6 Aandachtspunten en adviezen voor andere regio's

In financiële zin heerst er voortdurende schaarste, aldus het ROC. Hoewel de gemeente bijdraagt en persoonsgebonden financiering in het verschiet ligt, zijn niet alle problemen daarmee opgelost. Indicering en afstemming van meegekomen fte's zijn complexe processen. Het vraagt enige tijd om alles goed te implementeren.

In ieder geval staat vast, gebaseerd op de ervaringen van de Amsterdamse School, dat individueel onderwijs in kleine groepen voor deze doelgroep leidt tot aanmerkelijk hogere resultaten qua diplomering.

⁸ Bron: ROC ASA (Economie, West Amsterdam), Eindrapportage Amsterdamse School 2004-2005 (september 2005).

Arnhem, ROC Rijn IJssel (De Pasvorm)

5.1 Achtergrond van het arrangement

ROC Rijn IJssel biedt sinds 1999 ‘de Pasvorm’ aan. Het initiatief ontstond nadat het budget voor vormingswerk op een andere manier werd versleuteld. Het ROC richtte de Pasvorm op omdat uit ervaring bleek dat een deel van de jongeren in het VMBO en speciaal onderwijs eigenlijk niet past op de reguliere opleidingen en daarmee al snel zal uitvallen in het beroepsonderwijs. Behalve dat de Pasvorm zich specifiek richt op deze jongeren (met hun specifieke behoeften), speelt de organisatie/school ook in op het knelpunt van de teldatum 1 oktober.

Op dit moment nemen circa 350 jongeren⁹ deel aan de programma’s van de Pasvorm. Ongeveer 80% van de deelnemers is afkomstig uit het VMBO en 20% is afkomstig uit het ZMOK- en praktijkonderwijs. Naast de Pasvorm kent ROC Rijn IJssel ook nog de Zevensprong, een vergelijkbaar programma, maar met een andere doelgroep. De Zevensprong richt zich op de MBO uitvallers, uitvallers op niveau 2, 3 en 4 van het beroepsonderwijs. De benadering is dezelfde. De Zevensprong vangt deelnemers op die vastlopen tijdens het MBO (zij bereiken hun limiet), die een verkeerde beroepskeuze blijken te hebben gemaakt, die niet voldoen aan de toelatingscriteria, die door onvoldoende BPV-plaatsen worden gehinderd door te gaan of die om andere redenen uitvallen. Momenteel maken circa 300 deelnemers gebruik van het aanbod van de Zevensprong. De Pasvorm en de Zevensprong hebben in het verlengde van de regionale functie van het ROC eveneens een regiobrede reikwijdte. Naast het inrichten van de Pasvorm en de Zevensprong is het ROC Rijn IJssel op zoek gegaan naar meer samenwerking in de keten, met VO-instellingen, gemeenten en CWI’s.

Het initiatief om de Pasvorm (en de Zevensprong) in te richten komt volledig bij het ROC vandaan. ROC Rijn IJssel wil haar maatschappelijk taak in de volle breedte oppakken en ziet het als haar verantwoordelijkheid een gat binnen/tussen het VMBO en MBO te dichten, omdat een substantiële groep jongeren niet in staat is te werken aan voldoende kwalificaties voor de arbeidsmarkt. ROC Rijn IJssel kiest voor de Pasvorm-structuur omdat bundeling van expertise voor deze doelgroep cruciaal is en de methodiek zich bewijst.

5.2 Het concrete aanbod voor jongeren

Het ROC Rijn IJssel heeft gekozen voor het onderbrengen van alle niveau 1- opleidingen (inclusief de brede assistentopleiding/AKA) en een deel van de niveau 2 opleidingen (daar waar niveau 2 als maximaal haalbaar wordt geacht) in de Pasvorm. Daardoor ontstaat een aanbod dat flexibel kan inspelen op de behoeften van de deelnemers (en daarmee een aantal risico’s van deze doelgroep kan opvangen). Deelnemers kunnen switchen binnen de verschillende beroepskolommen, krijgen de kans om het hele traject tot startkwalificatie te doorlopen en de wijze van onderwijs bieden is zodanig dat dit beter aansluit op de leerstijl van de doelgroep. Door bundeling ontstaat tevens een sterk expertisecentrum en waarborging van deze expertise op langere termijn.

De jongeren krijgen bij de Pasvorm gereviseerde competentiegerichte beroepsopleidingen

⁹ Bron: ROC Rijn IJssel

aangeboden die voldoen aan de KCE-norm. Gemiddeld duurt het programma dat zij volgen een jaar. Het programma is intensief, 850 uur per jaar of zelfs meer. Aangezien de programma's maatwerk zijn, geldt er geen maximum aan de duur van inschrijving. Instroom kan feitelijk elke dag, 365 dagen per jaar. Hoewel het tussentijds opnemen van leerlingen wel lastig blijft. Dit heeft te maken met de inzet personeel, de faciliteiten en de gebouwen. Bij flexibele instroom is het nodig ook hier flexibel mee om te gaan. Vaste contracten, leegstand etc. kosten echter extra geld. Daarnaast zijn er ook wettelijke belemmeringen, zoals het ene telmoment en bijvoorbeeld het feit dat iemand die in december instroomt € 949 betaalt en iemand die in januari instroomt nog maar € 540. Wanneer een deelnemer onderwijs wordt geboden van november tot november, dan betaalt de deelnemer twee keer schoolgeld en krijgt de organisatie als het tegengit helemaal geen geld omdat uitschrijving in november door de accountant gezien kan worden als financieel strategisch handelen. Tot slot blijft bij flexibele instroom, flexibele doorstroom naar de hogere niveaus een probleem, omdat daar nog niet flexibel kan worden ingestroomd.

De praktijkcomponent staat centraal. Alle leerlingen werken van meet af in een stagebedrijf. Eén van de doelen is het krijgen van een (betaalde) baan via de stage. Niet alleen de eindtermen zijn richtinggevend, maar ook wat de leerling nodig heeft om betaald werk te kunnen doen. De Pasvorm-methodiek kenmerkt zich verder door maatwerk en intensieve, individuele begeleiding bij alle trajecten. De Pasvorm werkt met stagedocenten. Zij staan centraal in de Pasvorm-methodiek. De stagedocenten onderhouden niet alleen de contacten met de stagebedrijven, maar kennen ook de achtergrond en problemen van de leerling, zorgen voor een passend binnenschools programma en geven zoveel mogelijk lessen aan de groep. De stagedocent is de regievoerder van het hele proces. De Pasvorm werkt niet met klassen, maar de stagedocenten krijgen een bepaalde caseload toegewezen (afhankelijk van het dienstverband). Het beschikbare geld voor de Pasvorm bepaalt de caseload op een fulltime functie. Naast de stagedocenten is er de inzet van het praktijkcentrum, dat wordt gerund door praktijkinstructeurs die afkomstig zijn uit de beroepspraktijk.

De stagedocenten en praktijkinstructeurs zijn allen bijgeschoold. Voor stagedocenten is er een interne opleiding waarin iedereen wordt bijgeschoold over de methodiek. De taak van de docenten wordt immers veel breder en beslaat een totaaltraject met meer verantwoordelijkheid en vrijheid. Daarnaast worden de stagedocenten ook bijgeschoold om op hoofdlijnen dezelfde benadering naar bijvoorbeeld bedrijven toe volgen. De praktijkinstructeurs volgen een interne pedagogisch-didactische bijscholing. Beide opleidingen zijn gebaseerd op 'action learning', praktijkgestuurd leren. Eerst wordt gekeken wat de mensen missen en vervolgens wordt er op de punten bijgeschoold. De interne opleiding voor stagedocenten beslaat ongeveer 20 dagdelen, die voor praktijkinstructeurs ongeveer 10.

De programma's worden afgesloten met een examen (niveau 1 en niveau 2). De Pasvorm heeft daartoe een eigen examencommissie. De examinering is aangepast aan de wijze van onderwijs geven (en niet andersom). De examencommissie functioneert verder gewoon volgens alle vereisten.

Jongeren die deelnemen aan de Pasvorm worden feitelijk het hele pakket van mogelijkheden bij het ROC geboden. Het is zeker de bedoeling de jongeren een doorgroeiperspectief aan te bieden richting startkwalificatie, leerbaan of werk. Tussentijdse uitstroom vindt (helaas) ook plaats en voorzover mogelijk met een herkenbaar certificaat of portfolio.

Jongeren stromen in via VO-instellingen, gemeenten, CWI's, andere scholen en een deel meldt zichzelf aan. Toelatingscriteria zijn er feitelijk niet, of anders gezegd er gelden geen

toetredingsvereisten. Al is er wel een ondergrens naar leeftijd van 16 jaar. Alleen op nadrukkelijk verzoek van de afdeling Leerlingzaken van de gemeente worden soms 15-jarigen opgenomen. Voor schooluitvallers en latere instromers is een assessment, om te bepalen welk aanbod het meest passend is, onderdeel van het programma. De meeste leerlingen zijn tussen de 16 jaar en 23 jaar. Een bovengrens in leeftijd is er niet. Als enige bovengrens geldt eigenlijk dat deelnemers die rechtstreeks kunnen instromen op niveau 3 niet worden toegelaten. Een aparte doelgroep vormen de jonge, laagopgeleide asielzoekers en nieuwkomers (150 deelnemers).

5.3 Afspraken die ten grondslag liggen aan het arrangement

Aan het inrichten van de Pasvorm en de Zevensprong liggen in feite geen afspraken ten grondslag anders dan de keuze van het ROC om deze specifieke doelgroep zoveel mogelijk te bedienen en iedereen onderwijs te bieden tot aan een startkwalificatie. Daarnaast is er echter weldegelijk sprake van een samenwerking tussen de gemeente Arnhem en ROC Rijn IJssel. Er is tussen beide partijen sprake van een breed strategisch partnership. Dit wordt ook aangegeven in het actieplan Werk van de gemeente Arnhem.

Zo werken het ROC, de gemeente Arnhem en het CWI intensief samen in het jongerenloket en op het gebied van doorverwijzing en opvang. Dit gebeurt vooral om het aanbod optimaal te gebruiken en er voor te zorgen dat de betreffende jongeren zo snel mogelijk op de juiste plek terecht komen. De Pasvorm werkt vanuit het principe ‘vrijdag melden, maandag beginnen’.

In het kader van de financiering zijn er verder geen afspraken gemaakt, hoewel het ROC en de gemeenten steeds vaker met elkaar om de tafel zitten. Sinds kort ook over de financiering van de Pasvorm (meer hierover in de volgende paragraaf).

5.4 Financiering van het arrangement

De Pasvorm en de Zevensprong worden door het ROC zelf gefinancierd. Daarbij maakt men gebruik van de reguliere middelen die het ministerie beschikbaar stelt voor niveau 1-deelnemers (inschrijvingsbekostiging), VOA-gelden en eventueel diplomageld. Er is aanvullend vanuit het ministerie geen andere financiering, zoals LWOO (leerweg ondersteunend onderwijs). Door het geleverde maatwerk is ook ESF-financiering lastig toe te passen.

Het aantal deelnemers aan de Pasvorm (en de Zevensprong) stijgt. Door de t-2 financiering ontstaat dan feitelijk een structureel tekort. Het ROC benut echter, op basis van de geformuleerde visie ten aanzien van zijn maatschappelijke verantwoordelijkheid, voor dit doel de ruimte, die wettelijk bestaat voor interne reallocatie van de reguliere OCW-financiering (buffer-/fondsvorming).

De jongeren worden ingeschreven voor een CREBO-opleiding en de deelnemers betalen les- of cursusgeld en vragen studiefinanciering aan. De financiering van het arrangement is getoetst op rechtmatigheid (inspectieonderzoek en audits).



Momenteel werken de gemeente Arnhem en ROC Rijn IJssel aan afspraken, waarbij de gemeente voor jongeren die kiezen voor school in plaats van een uitkering, vanuit het WWB-werkdeel wil gaan bijdragen in de kosten. Dit vanuit twee invalshoeken:

- Om de teruggang in het inkomen van de jongeren deels te compenseren, bijvoorbeeld door betaling van het college- of boekengeld in het eerste jaar.
- Om de dekking van de kosten bij instroom na 1 oktober deels te realiseren, waar anders het ROC vanuit eigen middelen moet inspringen.

De gemeente heeft bij het ministerie van Sociale Zaken en Werkgelegenheid gevraagd om een toetsing van haar voorstellen, opdat niet achteraf blijkt dat de gemeentelijke financiering voor deze doelgroep onterecht was.

5.5 Effecten en behaalde resultaten

De Pasvorm wordt uitgebreid en veelvuldig geaudit en bevraagd door accountants, inspectie, KCE, het ministerie etc. Er is in de afgelopen vijf jaar al vaak geëvalueerd. Van de 400 leerlingen in het afgelopen schooljaar hebben er 250 een diploma gehaald in één jaar. Een deel van de overige 150 neemt nog deel aan de trajecten. Over de jaren heen stijgt het aantal diploma's¹⁰.

Uit onderzoek is gebleken dat de Pasvorm er in slaagt het merendeel van de eindtermen te bereiken (zo'n 80%), ondanks dat deze eindtermen niet richtinggevend zijn voor de invulling van het programma. Streefcijfer van de Pasvorm is dat 80% van de leerlingen een betaalde baan vindt, en/of een (deel)kwalificatie verwerft op niveau 1, en/of is geplaatst in een opleiding op niveau 2. Dit streefpercentage is de afgelopen twee jaar grotendeels gehaald. Van de 80% vindt de helft een betaalde baan en is de helft geplaatst in een niveau 2 opleiding¹¹.

Het rendement op de langere termijn is nog niet inzichtelijk. Op/tijdens het vervolg loopt het nog vaak mis. Men is druk doende het rendement beter inzichtelijk te maken en oplossingen voor een betere doorstroom te ontwikkelen.

5.6 Aandachtspunten en adviezen voor andere regio's

Om het Pasvorm-concept te implementeren is in de eerste plaats flankerend beleid noodzakelijk en voorwaardelijk. Er is beleid nodig ten aanzien van de visie en de doelstellingen, de organisatie binnen het ROC en de organisatie binnen de Pasvorm. Ook op het gebied van financiën moet helder beleid worden gevoerd.

Continue discussie is, of het nodig is dat er zoiets bestaat als de Pasvorm. Moeten de beroepsopleidingen het niet gewoon zelf kunnen doen? Zou het VMBO het niet moeten kunnen? Het neerzetten van het Pasvorm-concept vraagt om het breed uitdragen van de maatschappelijke verantwoordelijkheid van het ROC om alle deelnemers een kans te bieden op het behalen van een startkwalificatie. Dat vraagt tevens om de erkenning van het gat tussen VMBO en MBO en de specifieke deskundigheid die nodig is om deze jongeren te bedienen.

¹⁰ Bron: ROC Rijn IJssel

¹¹ Bron: ROC Rijn IJssel

De organisatie van het Pasvorm-concept vraagt om een andere benadering. Niet het idee dat naar school gaan draait om boeken/lesstof en klaslokalen moet leidend zijn, maar het doel dat je wilt bereiken met deze specifieke groep deelnemers. Het gaat om discussie over theorie versus praktijk, mainstream versus maatwerk.

Daarnaast moet men niet proberen het concept te verspreiden over de sectoren. Het is dan moeilijk om de nodige expertise op peil te houden. Voor docenten is er een kweekvijver nodig om het onderwijsconcept eigen te maken en tegelijkertijd biedt bundeling meer flexibiliteit voor leerlingen in het kader van wisselingen in opleidingen (zie ook het concept van de brede assistentopleidingen, AKA). Tussentijdse uitval door verkeerde keuzes wordt daarmee voorkomen.

Het concept van de Pasvorm is tevens geïmplementeerd bij ROC West-Brabant en wordt momenteel ook bij ROC Twente ingevoerd. Uit deze ervaringen weet ROC Rijn IJssel dat het implementeren van het concept mogelijk is in twee jaar. Een jaar om de organisatie in te richten en de mensen daarin te trainen en een jaar om proef te draaien en het concept te vervolmaken. In de bijlage treft u een A4 aan waarin staat aangegeven wat het Pasvorm-concept overdraagbaar maakt naar andere ROC's.





Eindhoven

6.1 Achtergrond van het arrangement

In juni 2005 ondertekenden de gemeente Eindhoven (RMC en de dienst Werk, Zorg en Inkomen), ROC Eindhoven, CWI Eindhoven, UWV Eindhoven, de Stichting VMBO Zuidoost Brabant, MKB Eindhoven en de Taskforce Jeugdwerkloosheid het gezamenlijk opgestelde convenant 'Structuur aanpak jeugdwerkloosheid Eindhoven' (opgenomen in de bijlagen). Uitgangspunt van deze partners is dat de bestrijding van jeugdwerkloosheid alleen effectief kan plaatsvinden als alle betrokken partijen samenwerken.

Doelstelling van deze samenwerking en de afspraken uit het convenant is om vorm te geven aan een integraal beleid en een integrale uitvoering op het gebied van werk en scholing voor jongeren tot 23 jaar. Het beoogde maatschappelijke effect is dat jongeren in de gemeente Eindhoven (met een uitstraling naar de regio) zoveel mogelijk over een startkwalificatie beschikken en/of op school zitten of aan het werk zijn. Daarbij gaat (duurzaam) werk of scholing altijd boven een uitkering.

Inschatting is dat in de gemeente Eindhoven 10% van de jongeren tot 23 jaar (circa 2.000 jongeren) niet naar school gaat en ook geen werk heeft. Op 1 mei 2005 bleken er 722 ingeschreven te staan als werkloos werkzoekende bij het CWI en ongeveer 300 hiervan ontvingen een uitkering van het UWV of de gemeente¹².

Eerste stap vanuit het convenant was alle witte vlekken in de structuur en aanpak van jeugdwerkloosheid in kaart te brengen en op basis van deze analyse te komen tot een actieagenda. Acties richten zich daarbij op de schakels tussen de verschillende instanties, maar ook op verbeteringen in het aanbod van de betrokken instanties zelf.

In het aanbod van de betrokken instanties zelf bestaan momenteel al verschillende arrangementen en programma's om uitval te voorkomen en flexibele instroom te realiseren. In deze beschrijving richten wij ons expliciet op enkele arrangementen van ROC Eindhoven in samenwerking met de gemeente. Het gaat om:

- WK2006 (werk & kansen 2006), is een apart bureau dat zich specifiek richt op die BBL deelnemers die problemen hebben met (tijdig) het vinden van een leerbaan. WK2006 ondersteunt de werkloze deelnemers van alle scholen van het ROC (20 scholen voor middelbaar beroepsonderwijs) in het vinden van de benodigde baan voor 31 december. Voor de deelnemers die op 1 oktober nog geen leerbaan hebben, staat de gemeente financieel borg.
- School 23 is een apart onderdeel van het ROC waarin, ter ondersteuning van de andere scholen, het programma 'Stap Op' is ondergebracht evenals de brede assistentopleiding (AKA). Het programma 'Stap Op' richt zich specifiek op die deelnemers die echt nog niet weten wat zij willen en daarom niet rechtstreeks kunnen instromen in een opleiding.

¹² Bron: Convenant 'structuur aanpak jeugdwerkloosheid Eindhoven' (juni 2005).

6.2 Het concrete aanbod voor jongeren

WK2006 werkt relatief eenvoudig. Na de wijziging van de bekostiging voor de BBL opleidingen dreigde een deel van de deelnemers niet meer geplaatst te worden omdat zij niet op tijd over een leerbaan beschikten. Deelnemers die voor 31 december namelijk nog geen leerbaan hebben, worden ook niet bekostigd. ROC Eindhoven zette in 2005 WK2006 op om deze deelnemers (naar schatting jaarlijks circa 450) niet kwijt te raken. Uit onderzoek bleek namelijk dat deze leerlingen als alternatief niet kiezen voor een BOL opleiding. WK2006 is er speciaal voor die leerlingen die problemen ondervinden met het vinden van een baan. Daarmee ondersteunt WK2006 de BPV organisaties van de verschillende scholen afzonderlijk. Om geen problemen te krijgen in de onderlinge communicatie, verhoudingen en verantwoordelijkheden zijn er tussen WK2006 en de afzonderlijke scholen afspraken gemaakt over het tijdig melden van werkloze deelnemers. De kracht van WK2006 is het netwerk dat het bureau heeft met cruciale partners in de arbeidsmarkt, zoals CWI en MKB. WK2006 speelt op deze manier een belangrijke rol in het 100% op elkaar afstemmen van vraag en aanbod. Met het convenant (zie bijlage) achter de hand is WK2006 in staat om alternatieve wegen te bewandelen en nieuwe bronnen aan te boren. Waarschijnlijk gaat WK2006 binnenkort ook ondersteunen in het oplossen van knelpunten in het vinden van voldoende (en de juiste) stageplekken voor deelnemers aan BOL opleidingen.

‘School 23’ bestaat uit de brede assistent opleiding (AKA) en het programma ‘Stap Op’. Stap Op is voor deelnemers die niet direct kunnen beginnen aan een beroepsopleiding op niveau 1 of 2. Bijvoorbeeld omdat de deelnemer nog niet precies weet voor welke opleiding of welk beroep hij/zij kiest, of omdat de vaardigheden nog niet zodanig zijn dat starten met de opleiding kan. Ook deelnemers die al op een opleiding niveau 1 of 2 zaten, maar moesten stoppen kunnen deelnemen aan Stap Op. Onder strikte voorwaarden kunnen ook deelnemers instromen die op het VMBO zitten en willen of moeten stoppen (zie ook Wetsvoorstel samenwerkingsconstructies VO-BVE, per 1 januari 2006 in werking getreden). De jongeren krijgen geen les in vakken, maar werken aan prestaties en volgen workshops. Hierin werken de jongeren aan hun eigen leervragen en leerdoelen. Basis van het programma is het opdoen van (werk)ervaring bij een ervaringsplaats of stageplaats. Twee keer per week komen de deelnemers bij elkaar in leergroepsessies waarin wordt gesproken over wat ze hebben gedaan en geleerd van de prestaties en workshops. Er wordt gewerkt met een weekritme. Van maandag tot en met woensdag werken de deelnemers (op school) aan prestaties en nemen zij deel aan de leergroep sessies en workshops (van 09.00 uur tot 14.30 uur). Donderdag en vrijdag zijn ervaringsplaatsdagen, waarbij de werktijden in overleg worden vastgesteld.

Er wordt gewerkt met een portfolio. In de vertraagde week (alternatief voor toetsweek, elke 6-8 weken) wordt het portfolio door de leermeesters van Stap Op beoordeeld. Wanneer wordt besloten dat de deelnemer alle competenties heeft die nodig zijn om aan een opleiding en/of in werk te starten, dan volgt een eindbeoordeling en een advies over het vervolg.

Afhankelijk van de problematiek duurt het programma van Stap Op twee maanden tot één jaar. Instroom is continu mogelijk. De deelnemers kunnen maximaal een jaar staan ingeschreven, of totdat de opleiding van hun keuze start.

De deelnemers stromen in via het ROC of door verwijzing vanuit het RMC, leerplicht, CWI, jongerenloket, het centraal loket zorgleerlingen (CLZ), sociale zaken, het VO of crisisopvang ‘De Combinatie’.

De jongeren kunnen deelnemen als er aangrijpingspunten zijn voor Stap Op om aan de slag te kunnen:

- Er is een perspectief op een opleiding en het halen van een diploma/deelkwalificatie
- De deelnemer moet (globaal) zelf kunnen benoemen wat hij/zij wil of de verwachting is dat de deelnemer dit gedurende het traject kan
- Het is duidelijk waar de deelnemer in de vorige opleiding op misgelopen is en men verwacht dit binnen Stap Op door een andere aanpak op te kunnen vangen

De jongeren worden niet aangenomen als zij minder begaafd zijn, als Stap Op geen logische stap is in hun schoolloopbaan, het ontbreekt aan elementaire sociale vaardigheden (waardoor zij niet kunnen deelnemen aan het groepsproces) of als de problemen dusdanig groot zijn dat opleiden niet de eerste prioriteit is. Stap Op is geen dagbesteding.

6.3 Afspraken die ten grondslag liggen aan het arrangement

Aan het brede samenwerkingsarrangement ligt een convenant ten grondslag, de ‘Structuur aanpak jeugdwerkloosheid Eindhoven’. De doelstellingen en intenties zijn in dit document vastgelegd en alle betrokkenen hebben hieronder hun handtekening geplaatst en zich daarmee aan de doelstellingen en intenties verbonden. Men heeft inhoudelijk afstemming over de wijze van aanpakken en de uitgangspunten die daaraan ten grondslag liggen. Kwantitatief streeft men naar het terugbrengen van de jeugdwerkloosheid naar een percentage dat gelijk is aan die van alle werklozen. Ook streeft men naar een 100% sluitende aanpak. Een dergelijke aanpak omvat een dusdanige optimale afstemming tussen alle partijen dat de jongeren niet alleen een aanbod krijgen, maar ook niet uit zicht verdwijnen bij overdrachtsmomenten.

Om de doelstellingen te bereiken is gekozen voor een structuur waarbij een regiegroep tot taak heeft beleids- en uitvoeringsobstakels te effenen, gezamenlijke acties om tot aansprekende successen te komen initieert en een actieteam aanstuurt. Het actieteam heeft tot taak knelpunten te signaleren en de acties uit te voeren zoals door de regiegroep geïnitieerd. Het actieteam heeft regelmatig overleg over het aanbod, de vraag, de knelpunten in de uitvoering en geeft de benodigde acties vorm. Ook bespreekt men casuïstiek. Deelnemers aan de regiegroep zijn vertegenwoordigers van alle partijen op het niveau van de beleidsbepalers en zij moeten een zekere beslissingsbevoegdheid hebben. De deelnemers aan het actieteam zijn uitvoerende medewerkers van de betrokken organisaties en zijn zoveel mogelijk de specialisten binnen hun organisatie op het gebied van jongeren. Een projectleider MKB vormt de schakel tussen regiegroep en actieteam.

Verder hebben ROC Eindhoven en de gemeente specifiek (financiële) afspraken gemaakt over WK2006. Zo was er aanvankelijk enige weerstand van de scholen om BBL deelnemers zonder baan toch aan te nemen. Via WK2006 is geregeld dat de gemeente borg staat voor de kosten wanneer blijkt dat de deelnemers tot 23 jaar ook op 31 december nog geen baan hebben. Dit betekent dat het ROC iedereen uit de gemeente Eindhoven opneemt (zonder alleen het risico te dragen dat de deelnemer wellicht niet op tijd een baan heeft) in de BBL opleiding. De inspanningsverplichting ligt bij het gehele netwerk om zo snel mogelijk een leerbaan te zoeken, zodat de deelnemer de opleiding kan blijven volgen en ook binnen de reguliere bekostiging valt. Mocht dat na alle inspanningen niet lukken voor de gestelde datum van OCW van 31 december, dan neemt de gemeente de kosten voor deze deelnemer over voor dat jaar.

6.4 Financiering van het arrangement

WK 2006 wordt bekostigd door de onderwijsinstelling. De financiële borg voor de instroom in een BBL programma zonder leerbaan (als het bureau en de rest van het netwerk niet lukt) voor 31 december wordt door de gemeente op zich genomen. Bij de gemeente is expliciet als doelstelling opgenomen om vanuit de Dienst Werk, Zorg en Inkomen preventief middelen in te kunnen zetten. Dit is een goed voorbeeld daarvan. De gemeente Eindhoven staat borg voor het bedrag dat het ROC anders per deelnemer van het ministerie zou ontvangen. Het gaat, afhankelijk van de opleiding, om ongeveer € 2.000 per deelnemer. De regeling is op 1 oktober 2005 gestart.

Voor Stap Op is de financiering geregeld via de bekostiging door OCW. De deelnemers vanuit het ROC blijven ingeschreven staan bij de opleiding en tussen de opleiding en Stap Op volgt een interne facturering naar rato. Deelnemers die uit het VMBO komen, worden ingeschreven bij het voortgezet onderwijs van het ROC, bij de brede assistentopleiding of blijven ingeschreven staan bij het VMBO. In het laatste geval volgt er een rekening naar rato vanuit het ROC naar de VMBO school. Voor jongeren die ingeschreven staan bij het VO (en/of VMBO) is er mogelijk nog aanvullende financiering vanuit LWOO en Cumi-middelen.

6.5 Effecten en behaalde resultaten

Aan het convenant liggen ook afspraken ten grondslag over te bereiken resultaten en te realiseren effecten. De wijze waarop men de resultaten en effecten meet, is niet in het convenant vastgelegd. Overigens werkt men ook met tussentijdse mijlpalen. Op basis van de ervaringen van afgelopen jaren schat men in dat het nodig is om 450 leerlingen actief te helpen in de bemiddeling naar een baan.

De trajecten WK2006 en ‘Stap op’ worden apart geëvalueerd. De evaluatie van WK2006 wordt momenteel uitgevoerd. Het project loopt tot en met 2006. Eind 2006 wordt beslist hoe verder te gaan met het arrangement. Cruciale vraag is dan of het kan/moet worden opgenomen in de staande organisatie(s) of niet.

De resultaten¹³ van Stap Op over schooljaar 2003-2004 zijn als volgt:

- 47% is terug naar onderwijs
- 38% is gaan werken
- 10% is verwezen naar hulpverlenende instanties
- 5% divers.

6.6 Aandachtspunten en adviezen voor andere regio's

Cruciaal voor een goede aanpak van jeugdwerkloosheid en voortijdig schoolverlaten is volgens de betrokkenen dat er een goede samenwerking tussen alle bij scholing en arbeidsmarkt betrokken partners aan ten grondslag ligt. De mensen in het netwerk moeten elkaar weten vinden en daarnaast is een praktische oplossingsgerichte instelling noodzakelijk.

¹³ Bron: ROC Eindhoven

Natuurlijk zijn er geregeld knelpunten in de samenwerking, met name over verantwoordelijkheden en financiering, maar als er een goed vertrouwen is, dan is er in de meeste gevallen altijd een acceptabele uitweg.

In die zin is het belangrijk dat de samenwerking door iedereen als prettig en uitdagend wordt gezien en dat men de resultaten en effecten ervan ziet. Ook in deze regio waren de verhoudingen tussen partners niet in alle opzichten altijd even goed. Naarmate het gevoel van urgentie echter steeg en het belang van de jongere als vertrekpunt werd genomen, werden drempels overwonnen.

Bij alle partijen is de ruimte (in financiële zin) beperkt om voor specifieke doelgroepen iets extra's te doen. In die zin moet iedereen moeite doen om acties intern te verantwoorden. Daarom is het van belang met elkaar een insteek te kiezen waarbij eerst naar de plannen wordt gekeken en men zich daarna pas buigt over het regelen van de financiën en verantwoordelijkheden. Een pragmatische insteek dus van alle betrokkenen.

Cruciaal bij het maken van de plannen is dat er mensen met mandaat om tafel zitten. Dus niet de mensen die steeds terug moeten naar hun 'achterban' om daar toestemming en advies te vragen alvorens zij iets kunnen toezeggen. Doe ook niet of je bij nul kunt starten. Erken het verleden dat je met elkaar hebt en bouw voort op de basis die er al ligt ('tel je zegeningen').





Financieringsmogelijkheden

Tijdens de gesprekken met gemeenten en onderwijs in de regio zijn de onbekendheid met en de misverstanden over de mogelijkheden die de financiering vanuit de ministeries van OCW en SZW biedt, een regelmatig terugkerend item. Daarom volgt in dit hoofdstuk een overzicht van de mogelijkheden, waaronder financieringsstromen, die voorhanden en/of denkbaar zijn om (potentiële) voortijdige schoolverlaters binnen de school te houden, of terug te geleiden naar een onderwijs- en of leerwerktraject binnen de school.

Reguliere financiering

De middelen voor het beroepsonderwijs (het vastgestelde macrobudget) worden verdeeld over de onderwijsinstellingen aan de hand van het aantal ingeschreven deelnemers en het aantal diploma's.

Bij de verdeling wordt rekening gehouden met de opleidingen, de leerweg en het niveau van het diploma.

Aanpassing van het macro-budget voor de onderwijsinstellingen kan plaatsvinden op grond van beleidsmatige overwegingen en in verband met autonome ontwikkelingen (deelnemersontwikkelingen). Het historisch bepaalde budget vormt de basis.

Met het rijksbijdrage deel VOA worden middelen toegekend, bestemd voor deelnemers die – in verband met beperkte vooropleiding - extra ondersteuning kunnen gebruiken om de opleiding met gunstig gevolg af te ronden en/of te voorkomen dat de deelnemer voortijdig het onderwijsprogramma verlaat. De middelen worden verdeeld over de deelnemers ingeschreven op niveau 1 of 2. Er wordt in de prijsbepaling bij VOA geen onderscheid gemaakt tussen de leerwegen.

Extra middelen voor 'zorgleerlingen'

Bovenop deze reguliere financiering stelt OCW, mede in het kader van het 2^e Kans Beroepsonderwijs en de werktop tussen kabinet en sociale partners, extra geld beschikbaar voor 'zorgleerlingen' en maatwerktrajecten in het MBO.

- In navolging van het VMBO komt vanaf 2006 ook voor het MBO extra geld beschikbaar voor extra aandacht voor 'zorgleerlingen'. Dit is € 30 mln. in 2006, oplopend tot 103 mln. vanaf 2009.
- Ook komt er extra geld (€ 35 mln.) voor scholen (€ 27,5 mln.) en kenniscentra (€ 7,5 mln.). Onderwijsinstellingen kunnen dat geld in samenwerking met regionale partijen inzetten om een geschikte leerbaan, stage- of simulatieplaats te vinden voor elke deelnemer – óók bijzonder moeilijk plaatsbare deelnemers – en om moeilijk plaatsbare deelnemers intensief te begeleiden naar en op de leerbaan bij de werkgever;
- Tenslotte ontvangen scholen via de zogenaamde 'innovatiebox' in 2006 en 2007 een eenmalige bijdrage voor maatwerktrajecten voor zorgleerlingen.

Misverstanden

Er zijn ook een aantal misverstanden over de mogelijkheden van inschrijving op een ROC of de taken die het ROC heeft bij het begeleiden van jongeren naar een stageplek of leerbaan. Een aantal van deze misverstanden wordt hieronder verhelderd:

- ROC's hebben de taak ook gedurende het schooljaar jongeren in te schrijven en dit geldt met name voor jongeren op niveau 1 en 2 van het MBO. Deze flexibele inschrijving kent natuurlijk zijn grenzen. Elke week met nieuwe opleidingen beginnen is organisatorisch niet haalbaar en te duur. Een ROC kan niet voor iedere deelnemer apart een opleiding starten met een privé-docent. Om een opleiding te kunnen starten is een groep jongeren nodig. Inmiddels zijn ROC's druk bezig meerdere (3 à 4) instroommomenten gedurende het jaar te organiseren. U mag dit ook verwachten van het ROC in uw gemeente.
Om jongeren niet onnodig op een instroommoment te laten wachten, kan het ROC voor de periode tussen de instroommomenten opvangklassen organiseren. In zo'n opvangklas volgen de jongeren een kort programma aan het ROC waarin bijvoorbeeld bekeken wordt wat de jongere zelf wil en wat hij kan (beroepsoriëntatie) en/of om bijvoorbeeld weer wat 'ritme' op te doen (socialisering). Vervolgens kan instroom in een reguliere beroepsopleiding plaatsvinden.
- Het beeld bestaat dat een jongere die na 1 oktober instroomt niet bekostigd wordt. Dit klopt niet. Om administratieve lasten te beperken wordt één keer per jaar geteld hoeveel leerlingen een ROC heeft. Op basis van deze telling verdeelt OCW het beschikbare financiële budget onder alle ROC's in Nederland. Het ROC krijgt dus voor al haar leerlingen een heel jaar betaald, ongeacht de uitstroom (uitval) en instroom van leerlingen gedurende het schooljaar. Deze uitval en instroom wegen tegen elkaar op. Op basis van dit budget dient het ROC een jaar lang onderwijs aan te bieden en dus ook de instroommomenten mogelijk te maken. Overigens wordt een deelnemer die bijvoorbeeld op 1 februari wordt ingeschreven en een opleiding van een heel jaar volgt ook op 1 oktober daaropvolgend geteld voor bekostiging.
Als het gaat om werkloze jongeren dan kan de gemeente ook afspraken maken met het ROC over instroom na 1 oktober in een opvangklas. Zo'n programma kan namelijk worden betaald uit het WWB-werkdeel, waarover hieronder meer.
- De ROC's hebben als taak alle jongeren die een opleiding willen volgen te begeleiden bij het vinden van een stageplek of leerbaan. Een stage/leerbaan is en blijft een wezenlijk (wettelijk) onderdeel van de MBO-opleiding. Zonder stageplek/leerbaan kan een opleiding niet afgerond worden. Zeker wanneer de beroepsbegeleidende leerweg (BBL) wordt gevolgd, moet er in het belang van een succesvolle opleiding zo snel mogelijk een leerbaan gevonden worden. Tot voor kort moest een deelnemer aan een BBL-opleiding uiterlijk 31 december een stageplek gevonden hebben, zodat het ROC voor bekostiging in aanmerking komt. Die eis komt te vervallen, het ROC krijgt nu ook voor jongeren zonder stageplek bekostiging, maar dat laat onverlet dat een stageplek inhoudelijk noodzakelijk blijft voor de opleiding.
- Voor het vinden van een stageplaats of een leerbaan zal de jongere allereerst natuurlijk zelf z'n best moeten doen. Echter de school heeft tot taak zich tot het uiterste in te spannen om jongeren, die niet zelfstandig een leerbaan kunnen vinden, daarbij te helpen. Het ROC, vaak de stagecoördinator, moet een goed netwerk van bedrijven hebben, om voor de jongere een stageplaats of leerbaan te vinden. Deze bedrijven moeten als leerbedrijf erkend zijn. Kenniscentra beroepsonderwijs bedrijfsleven zorgen aan de hand van gedegen arbeidsmarktonderzoek dat er in de regio voldoende aanbod van leerbanen bij bedrijven is. Kenniscentra en scholen maken hierover afspraken met elkaar. Er zijn natuurlijk ook bedrijven die een leerbaan willen aanbieden, maar nog niet erkend zijn. Kenniscentra zullen deze bedrijven, ook op verzoek van de gemeente, het CWI of het ROC snel benaderen, zodat erkenning geregeld kan worden. In Amsterdam en Rotterdam zijn inmiddels door scholen, kenniscentra en bedrijven afspraken gemaakt over een vlotte samenwerking bij het vinden en erkennen van stageplaatsen voor deelnemers. Soms wil een jongere een opleiding volgen waarvoor geen leerbaan meer te vinden is, omdat er al te veel belangstelling is voor

zo'n beroep. Van de school wordt dan verwacht dat deze de jongere helpt een andere opleiding en leerbaan/stageplek te vinden (heroriëntatie) die aansluit bij zijn belangstelling en bij de arbeidsmarkt.

Samenwerkingsmogelijkheden VO-BVE

In 2006 is de Wet tot wijziging van de Wet op het VO en de WEB in werking getreden om meer ruimte te scheppen voor samenwerking tussen de in die wetten geregelde onderwijsinstellingen. Scholen krijgen hiermee ruimte om maatwerk te leveren ten behoeve van leerlingen voor wie de gewone weg niet adequaat is. De wetgeving samenwerking VO-BVE maakt meer mogelijk als het gaat om samenwerking waarbij middelen worden overgedragen om gezamenlijk iets voor een leerling tot stand te brengen. Deze wetgeving regelt bijvoorbeeld dat leerlingen voor wie de gewone leerweg niet voldoet voor een deel van het programma kunnen worden 'uitbesteed' naar een andere school of instelling en dat daarvoor een deel van de bekostiging kan worden overgedragen. Ook maakt de wetgeving het mogelijk dat als een leerling tussentijds overstapt naar een andere school of instelling, een deel van de bekostiging wordt meegegeven. Hiermee worden de volgende doelen bereikt:

- Leerlingen met bijzondere kenmerken meer kans te bieden op een VO-diploma.
- Leerlingen meer kansen geven om vervolgonderwijs te volgen met gunstig resultaat.
- Onderwijsvoorzieningen doelmatiger te gebruiken.

Voor meer informatie over de samenwerkingsmogelijkheden: zie de brochure van OCW: 'meer ruimte voor samenwerking VO-BVE'.

Middelen ter voorkoming van voortijdig schoolverlaten (RMC-middelen)

Met ingang van de Regionale Meld- en Coördinatie (RMC)-wet (2002) is bepaald, dat alle gemeenten alle voortijdig schoolverlaters tot 23 jaar moeten registreren en dat ze ervoor moeten zorgen dat deze voortijdig schoolverlaters via een passend traject (onderwijs, baan of combinatie) alsnog een startkwalificatie kunnen behalen. Alle gemeenten in Nederland participeren in een van de 39 zogenaamde RMC-regio's, waarbij per regio een contactgemeente is aangewezen die de melding en registratie van voortijdig schoolverlaters door scholen coördineert.

Om in het kader van de RMC-functie voortijdig schoolverlaten tegen te gaan, zijn er twee middelenstromen. De eerste (20,7 mln per jaar, voor de periode van 2005 tot en met 2009) loopt via de (BZK/GSI-) Regeling Sociale Integratie en Veiligheid en maakt deel uit van het Grote stedenbeleid van het kabinet. De tweede geldstroom (€ 16,5 mln in 2006) betreft een specifieke uitkering van het ministerie van OCW aan contactgemeenten van 39 regio's met een Regionale Meld- en Coördinatie (RMC) functie. Die middelen verdelen ze vervolgens met een verdeelsleutel over de gemeentes in de regio.

Tenslotte heeft het ministerie van OCW met 14 RMC-regio's (met de contactgemeente van de betreffende regio) convenanten afgesloten met als doel het aantal voortijdige schoolverlaters terug te dringen. Het gaat om die regio's waar de problematiek het grootst is. Het voortijdig schoolverlaten moet teruggedrongen worden met 10%. De gemeente krijgt hier extra middelen voor, namelijk € 2000,- per gereduceerde voortijdige schoolverlater. Overigens gaat het in Amsterdam en Rotterdam om tripartiete convenanten, waarbij de ROC's ook mee

hebben getekend. Hiermee hebben de ROC's zich ook gecommitteerd aan het terugdringen van het voortijdig schoolverlaten en zijn er afspraken gemaakt over de inzet van de extra middelen die ook ROC's krijgen om voortijdig schoolverlaten terug te dringen.

De Wet Werk en Bijstand

Naast deze 'onderwijsmiddelen' biedt ook de Wet Werk en Bijstand (WWB) mogelijkheden tot financiering. Binnen de systematiek van de WWB beschikt de gemeente over twee budgetten. Een vast budget (inkomensdeel) voor de financiering van de bijstanduitkeringen en een werkdeel - budget (WWB-werkdeel) voor de financiering van de verschillende re-integratietrajecten. Dit laatste budget is door het Ministerie van SZW geormerkt voor de financiering van voorzieningen gericht op arbeidsmarkttoeleiding.

(Beleids-) instrumenten die worden ingezet waarvan het idee bestaat dat dit resulteert in uitstroom kunnen uit het geormerkte deel worden ingezet. Zolang dit budget nog niet wordt uitgeput is iedere euro aan investering die een besparing levert op het inkomensdeel voor de gemeente aantrekkelijk. Voorstelbaar is dat investeren van een hoger bedrag dan beschikbaar is vanuit het WWB-werkdeel lonend kan zijn.

De mogelijkheden om het WWB-werkdeel in te zetten zijn groot en groter dan gemeenten soms denken. Gemeenten kunnen uit het WWB-werkdeel bijvoorbeeld scholing, loonkostensubsidies, gesubsidieerde arbeid, sociale activering, premies, kinderopvang en stages financieren.

In essentie worden aan de besteding van het WWB-werkdeel alleen eisen gesteld ten aanzien van het doel van de voorziening en de doelgroep. Op grond van artikel 7 van de WWB is het WWB-werkdeel bedoeld voor voorzieningen ter ondersteuning van personen bij de arbeidsinschakeling. Het is daarbij aan de gemeente om te bepalen of betrokkene daadwerkelijk een traject nodig heeft om op de arbeidsmarkt aan de slag te komen, en om te bepalen wat de kortste en meest efficiënte weg naar duurzame arbeidsparticipatie is.

De re-integratievoorzieningen zijn voorbehouden aan de wettelijke doelgroep van personen die algemene bijstand ontvangen, van personen met een uitkering op grond van de Algemene nabestaandenwet en van niet-uitkeringsgerechtigden die bij het CWI staan geregistreerd als werkloze werkzoekende.

Binnen het wettelijke kader van het WWB-werkdeel staan ook veel mogelijkheden open voor gemeenten bij hun aanpak van het voortijdig schoolverlaten en de jeugdwerkloosheid.

Voorbeelden van initiatieven op het snijvlak van onderwijs en reïntegratie, gericht op scholing, het behalen van een startkwalificatie en duurzame arbeidsparticipatie, die gefinancierd kunnen worden uit het WWB-werkdeel zijn:

- voorzieningen ten behoeve van voortijdige schoolverlaters – onder voorwaarde dat zij staan ingeschreven bij het CWI als werkloos werkzoekende - met als doel het bijbrengen van normen en waarden of een oriëntatie op werk, scholing of regulier onderwijs;
- 'uitstroompremie' aan bijstandsgerechtigde jongeren als financiële prikkel om de overstap te maken van bijstand naar deelname aan regulier onderwijs (waarbij 'uitstroom' dus is gedefinieerd als beëindiging van de bijstandsuitkering en niet als uitstroom naar werk);
- (gedeeltelijke) vergoeding van de kosten van regulier onderwijs aan bijstandsgerechtigden zonder recht op studiefinanciering.

Hoewel de mogelijkheden groot zijn, zijn er uiteraard ook grenzen aan de inzet van het WWB-werkdeel. Voorbeelden van initiatieven op het snijvlak van onderwijs en re-integratie die *niet* uit het WWB-werkdeel gefinancierd kunnen worden zijn:

- voorzieningen ten behoeve van deelnemers aan het regulier onderwijs ter preventie van voortijdige schooluitval;
- vormen van inkomensondersteuning, zoals ondersteuning van jongeren met studiefinanciering;
- vanuit andere wet- en regelgeving bekostigde voorzieningen, zoals reeds door het ministerie van OCW bekostigde, reguliere beroepsopleidingen (opgenomen in het ‘Centraal register beroepsopleidingen’);
- uitvoeringskosten (op grond van artikel 69, eerste lid, onderdeel a, van de WWB).



Bijlage A Lijst van bronnen

Met dank aan alle gesprekpartners in de regio's:

- René Westerbeek, gemeente Almere
- Bart Verbeek, gemeente Almere
- Gerrit Vreugdenhil, ROC Flevoland
- Muriël Cronie, ROC Flevoland
- Helma Coumans-Geerts, ROC Eindhoven
- Frederiek van der Ploeg, gemeente Eindhoven
- Adri Bressers, ROC Rijn IJssel/De Pasvorm
- Anton Nova, gemeente Arnhem
- Piet Tromp, ROC ASA
- Raimond Vandalon, ROC ASA
- Michel Kanters, gemeente Amsterdam/Maatwerk

Documentatie:

- ROC ASA, Plan van aanpak RT Amsterdamse School 2005-2006
- ROC ASA (Economie West Amsterdam), Eindrapportage project Amsterdamse School september 2005
- Intentieverklaring 'offensief leren & werken Amsterdam' (december 2005)
- ROC Eindhoven, Informatiegids 2005-2006 Stap Op
- Convenant 'structuur aanpak jeugdwerkloosheid Eindhoven' (juni 2005)
- ROC Eindhoven, Projectplan WK 2006, Werk en kansen 2006 (december 2004)
- ROC Eindhoven, Stap Op Aanmelding, intake en plaatsing (concept 30 november 2005)
- ROC Flevoland, Rapportage ESF project (juni 2005)
- Via sluitende aanpak jongeren naar startkwalificatie. Notitie in opdracht van de Stuurgroep Sluitende Aanpak Jongeren Almere (maart 2005)
- Gemeente Almere, Additionele bijdrage in kosten van het CIP (brief d.d. 6 september 2005)
- MatchMaker Almere zorg & welzijn, nieuwsbericht januari 2004
- Gemeente Arnhem, Brief t.a.v. staatssecretaris Van Hoof over studiekosten en WWB werkdeel (d.d. 29 november 2005)

Bijlage B Arrangement Almere: taken en verantwoordelijkheden

Bij de beschrijving van het arrangement in Almere is het nodige opgenomen over de structuur die daaraan ten grondslag ligt, bestaande uit de stuurgroep Startkwalificatie, de begeleidingsgroep Startkwalificatie en het Overleg StartKwalificatie Almeerse Risicjongeren (OSKAR). In deze bijlage wordt nog iets uitgebreider stilgestaan bij de verdeling van de taken en verantwoordelijkheden¹⁴ binnen deze structuur.

Stuurgroep Startkwalificatie

De stuurgroep Startkwalificatie heeft de verantwoordelijkheid om ervoor te zorgen dat het vastgestelde beleid en de daaraan gekoppelde doelstellingen op een adequate wijze worden gerealiseerd. De stuurgroep creëert de randvoorwaarden om te zorgen voor het realiseren van de geformuleerde doelstellingen. Daar hoort ook het stimuleren van de betrokkenen bij om hun bijdragen te leveren. De stuurgroep komt drie tot vier keer per jaar bijeen (en wanneer er sprake is van acute problemen op strategisch niveau) en bestaat uit:

- Een beleidsmedewerker van de dienst Maatschappelijke ontwikkeling van de gemeente Almere
- Een beleidsmedewerker van de dienst Sociale zaken van de gemeente Almere
- Een beleidsmedewerker onderwijs van ROC Flevoland
- De vestigingsmanager van het CWI in Almere
- Een beleidmedewerker Economische zaken van de dienst Stedelijke Ontwikkeling van de gemeente Almere

Begeleidingsgroep Startkwalificatie

De begeleidingsgroep bestaat uit mensen van de instellingen met een vorm van functionele beslissingbevoegdheid met betrekking tot de uitvoering van het vastgestelde beleid, bijvoorbeeld middenmanagers en coördinatoren.

De Begeleidingsgroep Startkwalificatie Almere wordt gevormd door vertegenwoordigers van:

- Gemeente Almere DMO
- Gemeente Almere DSZ
- ROC Flevoland
- CWI

Overleg StartKwalificatie Almeerse Risicjongeren (OSKAR)

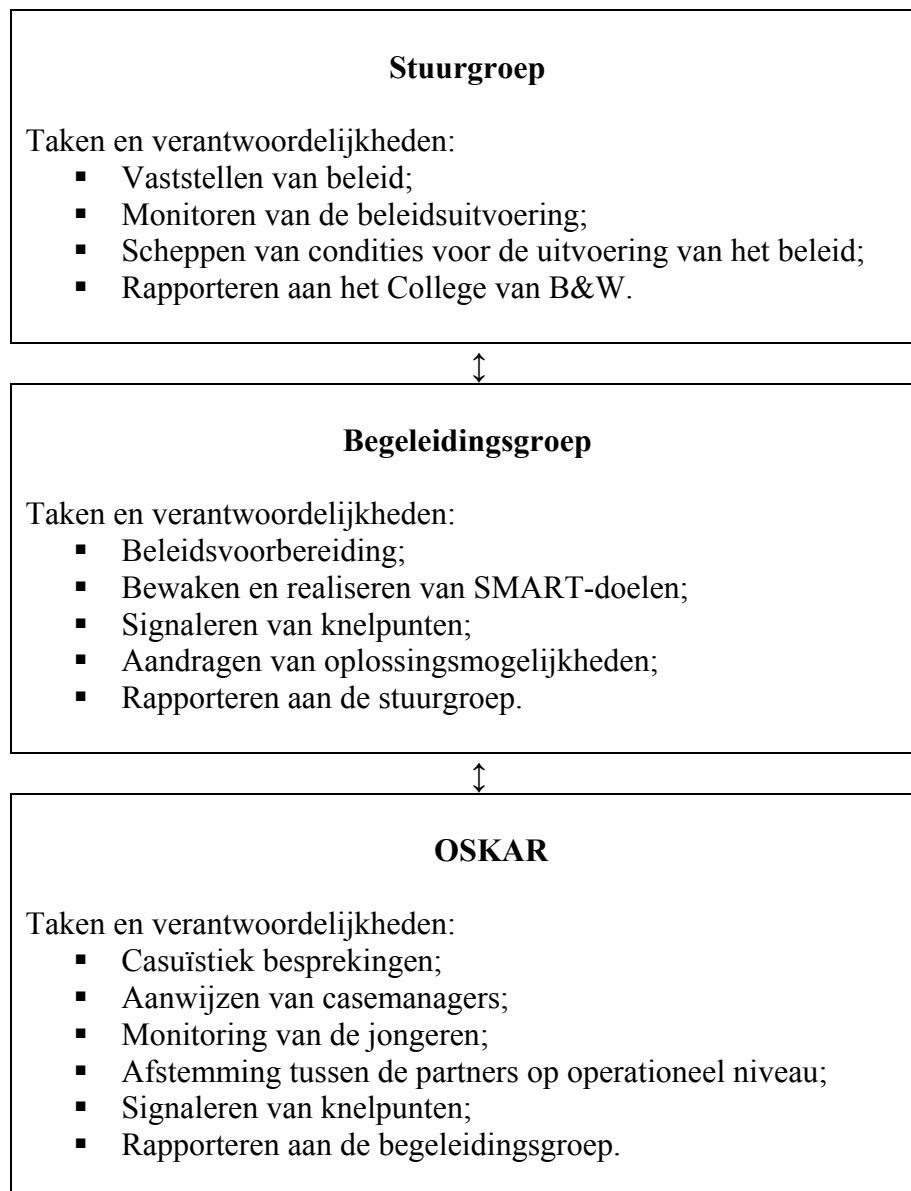
De doelstelling van dit casuïstiek overleg is om er voor te zorgen dat voor jongeren zonder startkwalificatie met meervoudige problematiek die hulp en steun wordt gecreëerd die hen in staat stelt alsnog een startkwalificatie te behalen.

OSKAR is samengesteld uit:

¹⁴ Bron: Via sluitende aanpak jongeren naar startkwalificatie. Notitie in opdracht van de Stuurgroep Sluitende Aanpak Jongeren Almere (maart 2005).

- Gemeente Almere DMO: afdeling Leerlingzaken: voorzitter, RMC consulent en administratief medewerkster (verslaglegging)
- Gemeente Almere, DSZ: 2 casemanagers jongeren
- ROC Flevoland: Trajectbegeleider CIP/CILA
- MEE Flevoland (voorheen: SPD): consulent Arbeid
- Project Meerwerk (Mind at Work): 1 of 2 trajectbegeleiders
- Nieuwe Perspectieven Flevoland (voorheen: "Doorstart")
- Kompaan: consulent

De verantwoordelijkheidsverdeling ziet er schematisch als volgt uit:



Bijlage C Intentieverklaring offensief Leren & Werken Amsterdam

× Gemeente Amsterdam
×
×



Intentieverklaring:

Offensief leren & werken Amsterdam

Partijen,

- de Gemeente Amsterdam, vertegenwoordigd door A. Aboutaleb, wethouder en handelend ter uitvoering van het besluit van burgemeester en wethouders d.d. 4 februari 2004, hierna te noemen ‘de gemeente’
- Stichting Regionaal Opleidingen Centrum van Amsterdam (ROC van Amsterdam), te dezen rechtsgeldig vertegenwoordigd door E.C.M. de Jaeger
- Stichting Algemeen Christelijk Regionaal Opleidingen Centrum Amsterdam – ’t Sticht Amersfoort (ROC ASA), te dezen rechtsgeldig vertegenwoordigd door L.J. Molenkamp
- MKB-Amsterdam, te dezen rechtsgeldig vertegenwoordigd door E. van der Sluis
- VNO-NCW Amsterdam, kring West, te dezen rechtsgeldig vertegenwoordigd door M. Stassen
- de Taskforce Jeugdwerkloosheid, te dezen rechtsgeldig vertegenwoordigd door P. Krikke
- de Staatssecretaris van Onderwijs, Cultuur en Wetenschap, M. Rutte, handelend als bestuursorgaan en als vertegenwoordiger van de Staat der Nederlanden,

Overwegende dat:

- in de Nederlandse economie burgers een minimum opleidingsniveau nodig hebben om een redelijke kans op werk te hebben,
- de arbeidsmarkt in Amsterdam e.o. goed opgeleide vakmensen nodig heeft,
- partijen scholing van werkenden en werkzoekenden een impuls willen geven zodat Amsterdam op termijn een beter opgeleide beroepsbevolking heeft,
- partijen duale trajecten als een belangrijk instrument zien om mensen (weer) aan het leren te krijgen en aan (ander) werk te helpen,
- de uitval uit het beroepsonderwijs te hoog is,
- de uitvallers uit het beroepsonderwijs (te) vaak een beroep doen op de sociale zekerheid,
- de aansluiting tussen het beroepsonderwijs en het (georganiseerde) bedrijfsleven verbetering behoeft,
- de inhoud van het beroepsonderwijs vernieuwing behoeft,
- goed beroepsonderwijs bijdraagt aan de sociale integratie van jongeren en jongvolwassenen,
- bepaalde groepen jongeren en volwassenen daarbij speciale aandacht vereisen, vinden het wenselijk gezamenlijk hierbij nadere afspraken te maken over de samenwerking tussen de rijksoverheid en het beroepsonderwijs, de gemeenten en het (georganiseerde) bedrijfsleven in Amsterdam.

Partijen stellen het volgende vast:

- onder duale trajecten verstaan partijen trajecten waarbij leren en (on)betaald werken worden gecombineerd. In deze trajecten is sprake van samenhang tussen de theoriecomponent op de school en de praktijkcomponent in het werken; deze samenhang is beschreven in een onderwijs- en examenregeling. Duale trajecten leiden bij voldoende prestaties van de deelnemer tot een certificaat (tevens startkwalificatie voor de arbeidsmarkt) of deelcertificaat;
- de onderwijsinstellingen zijn verantwoordelijk voor het leveren adequaat beroepsonderwijs;
- dat het ROC van Amsterdam en ROC ASA een inspanningsverplichting hebben ten aanzien van het werven van voldoende BPV-plaatsen voor hun leerlingen;
- de gemeente Amsterdam is verantwoordelijk voor de resocialisatie van personen die onvoldoende capaciteiten hebben om een duaal traject te kunnen volgen.
- overeenkomstig de Wet educatie en beroepsonderwijs (WEB) draagt het ministerie van Onderwijs, Cultuur en Wetenschap zorg voor de bekostiging van het op de ROC’s conform de regels van deze WEB aangeboden onderwijs;
- daar waar in de voorliggende intentieverklaring gesproken wordt over duale trajecten betreft het de doelgroep personen vanaf 16 jaar. In de praktijk gaat het om de doelgroep 16 t/m ca. 40 jaar. Een nader onderscheid

naar kenmerken van deze groep is als bijlage toegevoegd. Dit onderscheid biedt tevens een overzicht van de optredende knelpunten en de gezamenlijk door alle partijen te bereiken oplossingen.

Partijen komen overeen dat, zij zich zullen inspannen om in Amsterdam onderstaande doelstellingen te realiseren:

1. Verhelpen tekort aan BPV-plaatsen en bestrijden van onnodige uitval in het reguliere MBO:

- a. ROC's hebben de taak BPV-plaatsen voor hun leerlingen te realiseren. Het ROC van Amsterdam en ROC ASA zeggen toe zich optimaal in te spannen voor het werven van voldoende BPV-plaatsen voor hun leerlingen;
- b. ROC van Amsterdam, ROC ASA, MKB-Amsterdam, VNO-NCW Amsterdam en de gemeente Amsterdam spannen zich gezamenlijk in om het huidige tekort aan BPV-plaatsen in het MBO-onderwijs van Amsterdam te verhelpen. Partijen hebben via het Platform Arbeidsmarkt en Onderwijs van Amsterdam (PAO) opdracht gegeven tot een eerste inventarisatie van het tekort aan BPV-plaatsen in Amsterdam. Bij deze inventarisatie zijn zowel het bedrijfsleven (sectoren) als het onderwijs (ROC's en MBO-scholen) betrokken. De inventarisatie wordt medio december 2005 afgerond. Op basis van de uitkomsten van deze inventarisatie:
 - zullen genoemde partijen begin 2006 gezamenlijk knelpuntsectoren benoemen;
 - zullen beide ROC's gezamenlijk een adequate monitoring van tekorten aan BPV-plaatsen opstarten (zie ook punt 8a). Op basis van dit overzicht zullen genoemde partijen periodiek (minimaal eens per kwartaal) gezamenlijk overleg voeren en concrete afspraken maken gericht op het verhelpen van deze tekorten, o.a. door optimaal gebruik te maken van de projecten en initiatieven die met gemeentelijke middelen voor dit doel worden gefinancierd. Aan dit kwartaaloverleg nemen vertegenwoordigers van de partijen deel met voldoende mandaat;
 - zullen beide ROC's de 'tekorten' aan BPV-plaatsen die moeten worden toegeschreven aan een overschot aan leerlingen in bepaalde opleidingsrichtingen verhelpen door leerlingen te ontmoedigen voor deze opleidingsrichtingen te kiezen. Aangezien voor leerlingen geldt dat zij vrij zijn in het kiezen van een school en opleidingsrichting, kunnen beide ROC's slechts adviseren om voor een opleidingsrichting met arbeidsmarktpotentieel te kiezen;
 - zullen MKB-Amsterdam en VNO-NCW Amsterdam, intensief met hun leden/achterban in de regio communiceren. Ten eerste om de acquisitie van additionele BPV-plaatsen in de knelpuntsectoren te helpen bevorderen. Ten tweede om een scherp beeld te krijgen van de knelpunten die bedrijven ervaren bij het realiseren van BPV-plaatsen op alle niveaus (MBO-niveau 1 t/m 4);
 - zullen genoemde partijen zich inspannen om belemmeringen die bedrijven ervaren bij het creëren van BPV-plaatsen te verhelpen (o.a. het creëren van oplossingen voor de administratieve lasten van het fenomeen 'erkend leerbedrijf, het zorgdragen voor extra begeleidingscapaciteit voor zwakkere en minder gemotiveerde leerlingen);
 - zullen genoemde partijen 'good practices' benoemen: (sectorale) projecten en initiatieven die zich in de Amsterdamse praktijk hebben bewezen. Partijen committeren zich aan het continueren en uitbreiden van deze good practices;
- c. om tussentijdse uitval te voorkomen en tussentijdse instroom mogelijk te maken zullen het ROC van Amsterdam en ROC ASA zorgdragen dat er voor het cursusjaar 2006/2007 minimaal 2 instroommomenten voor zoveel mogelijk opleidingsrichtingen zijn ingevoerd. Beide ROC's zullen hier hun opleidingsprogramma's op aanpassen. In de daarop volgende cursussen zullen beide ROC's het aantal instroommomenten verder verhogen.
Uiterlijk 1 februari 2006 zullen beide ROC's per opleidingsrichting aangeven welke instroom-momenten in het kalenderjaar 2006 gehanteerd zullen worden. Vervolgens zullen beide ROC's in de maand mei van elk kalenderjaar (start 2006) expliciet aangeven welke instroommomenten er per opleidingsrichting voor het volgende cursusjaar door hen zullen worden gehanteerd.
- d. Instroom buiten de reguliere instroommomenten vindt plaats in een zogenaamde oriëntatieklas. Dit is een voorziening waarin leerlingen kunnen uitzoeken welk beroep ze willen gaan volgen en waarin ze voorbereid worden op de BBL-plaats. Daarbij valt te denken aan ontwikkeling van werknemersvaardigheden, oriëntatieactiviteiten, taalvaardigheid, etc. De gemeente kan vanuit haar reïntegratiebudget (W-deel WWB) bijdragen in de kosten t.b.v. deze oriënterende activiteiten voor haar wettelijke doelgroep, met inachtneming

van de brief van de staatssecretaris van Sociale Zaken en Werkgelegenheid van 5 december 2005 (kenmerk W&B/SFI/05/82365).

2. Realisatie extra duale trajecten voor huidige bijstandsgerechtigden:

- a. het ROC van Amsterdam, ROC ASA en de gemeente Amsterdam spannen zich in om zowel de 3.300 bijstandsgerechtigden tussen de 23 en 40 (waarvan bij de gemeente Amsterdam (DWI) (onderdeel van de gemeente Amsterdam) bekend is dat ze geen traject volgen) die recent zijn opgeroepen door de gemeente Amsterdam (DWI)/sociale dienst, als de ca. 400 bijstandsgerechtigden die recent de Werkmarkt in de RAI hebben bezocht, te plaatsen op een voor elk individu meest geschikt aanbod. Onder aanbod verstaan partijen in dit verband: een duaal traject op MBO-niveau (al dan niet in combinatie met een opvangklas voorafgaand aan het traject), een reïntegratietraject, bemiddeling naar werk of eventueel ontheffing van de arbeidsplicht:
 - de circa 1.600 van de 3.300 bijstandsgerechtigden die zich na oproep hebben gemeld en/of zich bij de Werkmarkt hebben geregistreerd, dienen voor ultimo 2005 door de ROC's en de gemeente Amsterdam (DWI) op een passend aanbod te zijn geplaatst;
 - de overige circa 1.700 bijstandsgerechtigden (die niet aan de oproep van de gemeente Amsterdam (DWI)/sociale dienst gehoor hebben gegeven) zullen vanaf januari 2006 actief door de gemeente Amsterdam (DWI) worden benaderd en dienen ultimo maart 2006 door de ROC's en de gemeente Amsterdam (DWI) op een passend aanbod te zijn geplaatst;
 - de 400 bijstandsgerechtigden die de Werkmarkt in de RAI hebben bezocht, zullen eveneens vanaf januari 2006 door de gemeente Amsterdam (DWI) actief worden benaderd.
- b. het ROC van Amsterdam, ROC ASA en de gemeente Amsterdam zorgen er gezamenlijk voor dat ze al de opgeroepen bijstandsgerechtigden in beeld brengen en houden: van iedere bijstandsgerechtigde wordt exact bijgehouden op welk aanbod de persoon is geplaatst (zie verder onder punt 8).
- c. afhankelijk van de competenties van deze deelnemers zullen door de ROC's niet alleen BPV plaatsen op niveau 3 en 4 worden gerealiseerd, maar juist ook op niveau 1 en 2;
- d. de deelnemers van wie de ROC's constateren dat zij een achterstand hebben op het gebied van de beheersing van de Nederlandse taal, ontvangen tijdens het duale traject additioneel Nederlands taalonderwijs (dit zijn de zogenoemde GIT-trajecten: leren & werken & taal);
- e. ambitie van het ROC van Amsterdam, ROC ASA en de gemeente Amsterdam is om voor de doelgroep bijstandsgerechtigden in de komende drie jaar in Amsterdam 2.500 extra duale trajecten te realiseren. Voor deze doelgroep is het cruciaal dat personen snel op het juiste aanbod worden geplaatst. Daarom zullen het ROC van Amsterdam, ROC ASA en de gemeente Amsterdam uiterlijk eind januari 2006 nadere concrete afspraken te maken over de inhoud en de organisatie en financiering van een adequaat assessment voor deze doelgroep en over maximale doorlooptijden.
- f. ROC's hebben een (wettelijke) inspanningsverplichting om voldoende BPV-plaatsen te werven. In de praktijk blijkt extra ondersteuning noodzakelijk: een actuele inventarisatie leert dat er in de regio Amsterdam een tekort is aan 1400 plaatsen. Om te voorkomen dat leerlingen bij gebrek aan BPV-plaatsen uitvallen uit de BBL-opleiding en (terug) instromen in de WWB zal de gemeente Amsterdam additionele inspanningen verrichten om voor haar wettelijke doelgroep werkervaringsplaatsen te acquireren en daarop te bemiddelen. Hiertoe is recent een ESF-beschikking ontvangen. Cofinanciering kan vanuit de W-middelen geschieden met inachtneming van de brief van de staatssecretaris van Sociale Zaken en Werkgelegenheid van 5 december 2005 (kenmerk W&B/SFI/05/82365).

3. Het waarborgen van voldoende uitvoeringscapaciteit en eenduidige coördinatie:

- a. partijen zijn met elkaar overeengekomen dat het ROC van Amsterdam en ROC ASA primair verantwoordelijk zijn voor het werven van voldoende BPV-plaatsen op alle MBO-niveaus, dat de scholingsinstellingen verantwoordelijk zijn voor het bieden van adequate begeleiding aan hun leerlingen en voor het effectief bestrijden van voortijdig schooluitval;
- b. de gemeente Amsterdam toont zich bereid dat daar waar de beide ROC's er in samenwerking met de KBB's en de branches niet in slagen om voldoende BPV-plaatsen te acquireren, de zwakkere leerlingen adequaat te begeleiden en uitval te voorkomen projecten en initiatieven te (blijven) financieren die voorkomen dat voormalige of potentiële leerlingen hun opleidingen op MBO-niveau niet kunnen afronden;

- c. partijen achten het van belang dat projecten en initiatieven die in Amsterdam succesvol zijn gebleken in het realiseren van duale trajecten en het verhelpen van knelpunten t.a.v. de BPV-plaatsen worden gecontinueerd en waar nodig uitgebreid;
- d. onder partijen is er in toenemende mate draagvlak ontstaan om de hiervoor genoemde succesvolle projecten en initiatieven vanuit de PAO-structuur onder een eenduidige regie te brengen en daarbij tevens voldoende uitvoeringscapaciteit op operationeel niveau te waarborgen. Eenduidige regie maakt het mogelijk om initiatieven van de beide ROC's, de gemeenten en de front-office bedrijfsleven (onderdeel PAO) effectief te coördineren, zodat in Amsterdam knelpunten op het grensvlak van arbeidsmarkt-onderwijs-sociale zekerheid zo effectief mogelijk kunnen worden bestreden. Voldoende uitvoeringscapaciteit maakt het mogelijk om oplossingen tot op het niveau van de individuele werkgever en de individuele werkzoekende/leerling te realiseren;
- e. voor het realiseren van de eenduidige regie en structuur op uitvoeringsniveau zullen partijen een projectplan inclusief begroting uitwerken. Beide zullen uiterlijk eind februari 2006 door partijen bij de Projectdirectie Leren & Werken te worden ingediend.

4. Realiseren extra arbeidsplaatsen met opleidingscomponent door 'MKB-pool':

- a. MKB-Amsterdam geeft aan dat bij een groot aantal MKB-werkgevers in Amsterdam werk voor het oprapen ligt, maar dat door administratieve rompslomp, de werkgeversrisico's die gepaard gaan met (vaste) arbeidsovereenkomsten en door conjunctuurrisico's werkgevers het besluit om iemand in dienst te nemen (o.a. voor het volgen van een BBL-opleiding) uitstellen;
- b. tegen deze achtergrond willen partijen zich gezamenlijk inspannen om een pilot te starten waarin een detacheringpool wordt ingericht die bijstandsgerechtigden en langdurig werkzoekenden in dienst neemt.
 - deze pool dient professioneel beheerd te worden en de deelnemers uitzicht te geven op vast werk;
 - de pool stelt via een EVC-procedure vast over welke competenties de deelnemers beschikken. Voor de deelnemers die niet over een startkwalificatie (niveau 2 MBO) wordt een duaal opleidingstraject gestart;
 - streven is dat deelnemers de pool na verloop van tijd verlaten, in het bezit van (deel) certificaten en een nieuwe (vaste) baan buiten de pool;
- c. partijen zullen voor deze pilot een plan van aanpak inclusief begroting uitwerken dat eind februari 2006 gereed dient te zijn. In dit plan van aanpak zullen ervaringen uit specifieke branches die vergelijkbaar zijn met dit poolconcept (bijvoorbeeld Stichting Opleidingspool in de bouw) zoveel mogelijk worden geïncorporeerd. In het plan van aanpak zullen streefgetallen nader worden gespecificeerd; vooralsnog lijkt het streefgetal van 1.000 poolwerknemers gedurende een periode van 3 jaar een optie. Partijen zullen dit plan inclusief begroting indienen bij de Projectdirectie Leren & Werken en nadere afspraken maken over de wijze waarop realisatie van deze poolconstructie wordt gefinancierd;
- d. MKB-Amsterdam, VNO-NCW Amsterdam, de front-office bedrijven van het PAO zullen zich inspannen om de dienstverlening van de pool actief onder de aandacht van hun leden/achterban te brengen;
- e. de poolconstructie zal worden benut om extra plaatsen met opleidingscomponent te realiseren bij publiek gefinancierde instellingen, met name bij zorg- en welzijnsinstellingen.

5. Duale trajecten voor werkenden:

- a. partijen zullen in PAO-verband onderzoeken of het wenselijk en haalbaar is om duale trajecten voor werkenden in Amsterdam te gaan stimuleren.

6. Oplossen van problemen t.a.v. de kwaliteit van duale trajecten op MBO-niveau 1 t/m 4:

- a. het ROC van Amsterdam en ROC ASA zullen zowel bij het wegwerken van de tekorten aan BPV-plaatsen in het reguliere onderwijs als bij de realisatie van duale trajecten ten behoeve van de huidige bijstandsgerechtigden optimaal op korte termijn maatwerk bieden. Beide ROC's zullen trajecten realiseren die goed aansluiten bij de behoefte van het bedrijfsleven en bij de competenties van de leerlingen;
- b. het ROC van Amsterdam en ROC ASA en de gemeente Amsterdam verwachten knelpunten bij het realiseren van de gewenste kwaliteit, met name bij duale trajecten op niveau 1 en 2 voor de specifieke doelgroep bijstandsgerechtigden. Het (georganiseerde) bedrijfsleven en de publiek gefinancierde instellingen in Amsterdam hebben daarnaast belang bij het verhelpen van eventuele knelpunten t.a.v. de kwaliteit van de reguliere BPV-plaatsen. Knelpunten zullen zich naar verwachting voordoen bij:

- aanpassing van het onderwijsprogramma aan de specifieke doelgroep bijstandsgerechtigden;
 - aanpassing van het onderwijsprogramma aan de behoeften van het bedrijfsleven/instellingen;
 - aanpassing van het onderwijsprogramma aan de meerdere instroommomenten;
 - het kunnen beschikken over docenten met de juiste competenties en vaardigheden. Deze competenties en vaardigheden hebben vooral betrekking op het kunnen omgaan met de doelgroep en het inbrengen van ervaring uit de beroepspraktijk.
- c. Het ROC van Amsterdam en ROC ASA zullen daarom een pilot starten om de kwaliteit van de duale trajecten op MBO-niveau te verbeteren met gebruikmaking van EVC. Zij zullen dit doen in samenwerking met de gemeente Amsterdam en met partijen met aantoonbare expertise op het gebied van EVC in het onderwijs, waaronder de Hogeschool van Amsterdam.
- d. belangrijke aspecten van het nieuw te ontwikkelen onderwijsaanbod zijn:
- de deelnemer doorloopt een EVC-procedure (assessment) voorafgaand aan de opleiding;
 - de deelnemer hoeft alleen de onderdelen van het onderwijsprogramma te volgen dat gericht is op de competenties die hij/zij nog niet beheerst;
 - het onderwijsprogramma wordt afgestemd op de behoeftes van het bedrijfsleven

Dit heeft de volgende positieve effecten:

- een zo efficiënt mogelijk traject: besparingen van tijd en geld voor zowel de deelnemer als de bekostigende scholingsinstantie;
- sterker gemotiveerde deelnemers, die immers erkenning krijgen voor hun verworven competenties en eerder de eindstreep kunnen halen;
- een betere aansluiting tussen beroepsonderwijs en de beroepspraktijk met als resultaat beter opgeleide werknemers voor het bedrijfsleven.

Streven is de pilot zo mogelijk in G4-verband te starten. Doel van de pilot is om in 2006 en 2007:

- een doorlopende leerweg voor een aantal opleidingen te ontwikkelen, waarbij optimaal gebruik gemaakt wordt van competentiegericht onderwijs (EVC);
- het inschakelen van docenten die ervaring hebben met (afkomstig zijn uit) de beroepspraktijk en met de doelgroep die is aangewezen op opleidingen op MBO niveau 1 en 2 (waaronder de bijstandsgerechtigden die door de gemeente Amsterdam (DWI) naar duale trajecten worden verwezen);
- deskundigheidsbevordering van docenten, zowel wat het omgaan met de doelgroep van niveau 1 en 2 (agogische kwaliteiten) als het benutten van EVC op MBO-niveau betreft;
- de expertise van partijen die ervaring hebben met EVC in het (MBO-)onderwijs – waaronder de Hogeschool van Amsterdam - optimaal te benutten, zowel bij het aanpassen van de inhoud van het onderwijsprogramma als bij het bevordering van de deskundigheid van docenten;
- onderzoek te doen naar de mogelijkheden waarop de beroepspraktijkvorming op MBO niveau 1 en 2 het beste ingevuld kan worden, rekening houdend met de wensen van het bedrijfsleven en de competenties van de deelnemers. Daarbij zal onderzocht worden in welke mate leerlingen op dit niveau daadwerkelijk stage kunnen lopen binnen bedrijven en in welke mate de praktijkcomponent van het onderwijs binnen het onderwijsdomein dient te worden georganiseerd (om het bedrijfsleven niet onnodig te belasten). Bij dit onderzoek zal in ieder geval door partijen gekeken worden naar de mogelijkheden die het Praktijkcentrum Zuidoost (met daarbinnen het CVV) en het leerbedrijf (waarin ROC ASA participeert) te bieden hebben.
- In het onderzoek zal ook de inrichting praktijkcomponent binnen de zorg- en welzijnsinstellingen worden betrokken.

Het ROC van Amsterdam, ROC ASA en de gemeente Amsterdam zullen in maart 2006 een plan van aanpak opleveren waarin wordt geëxpliciteerd:

- de kwalitatieve en kwantitatieve doelstellingen van de pilot
- de samenwerkingspartners
- de inbreng van elk van de partners (projectorganisatie)
- tijdsplanning

- monitoring van de resultaten
- kosten
- wijze en momenten van evaluatie en rapportage

7. Het oplossen van de huidige knelpunten die voortvloeien uit wet- en regelgeving:

- a. tot voor kort leek de huidige bekostigingssystematiek op basis van de vaste teldata 1 oktober en 31 december voor het ROC van Amsterdam en ROC ASA een belemmering voor het realiseren van duale trajecten, onder andere ten behoeve van bijstandsgerechtigden. Inmiddels hebben beide ROC's echter aangegeven dat de teldata geen belemmering vormen om leerlingen (waaronder de bijstandsgerechtigden) na 1 oktober 2005 te laten instromen. Daarnaast garanderen het ROC van Amsterdam en ROC ASA dat vanaf december 2005 het niet hebben van een BBL-plaats geen reden meer zal zijn om leerlingen te laten uitvallen. Beide ROC's zullen in samenwerking met de gemeente voor de leerlingen die op 31 december 2005 geen BBL-plaats hebben alsnog een BBL-plaats trachten te acquireren, of een andere passende oplossing te bieden;
- b. het bekostigen van leerlingen die op 31 december 2005 nog geen BBL-plaats hebben kent een financieringsprobleem. OCW erkent dit en zal daarom met ingang van het studiejaar 2006/2007 de bekostiging zodanig aanpassen dat deelnemers voor een BBL-opleiding die op 31/12 geen BPV-overeenkomst hebben toch meetellen in de bekostiging van de ROC's. Voor 2005/2006 blijft mogelijk een eenmalig knelpunt over. Om dit te beoordelen maken de ROC's het tekort aan BPV-plaatsen en de daarbij behorende additionele kosten van het vasthouden van deze leerlingen na 31/12 inzichtelijk. OCW zal in het geval van gebleken knelpunt actief meedenken met gemeente en ROC's om tot een oplossing te komen.
- c. Binnen de MBO-niveaus 1 en 2 is meer aandacht voor disciplinerende en opvoedkundige activiteiten wenselijk. De uitval binnen deze doelgroep is 61%. In de praktijk blijken leerkrachten vooral gericht (en toegerust) op informatieoverdracht. Terwijl voor de moeilijkste groep leerlingen een opvoedkundige aanpak meer soelaas zou bieden om uitval terug te dringen. Dit wordt niet geheel vanuit de reguliere onderwijsmiddelen bekostigd.
Dit probleem is gesignaleerd in verschillende regio's. Op dit moment wordt op basis van de ervaring van meerdere gemeenten een oplossingsrichting verkend. Voor 1 april zal een pragmatische oplossing worden gevonden.
- d. de Projectdirectie Leren & Werken en de Projectdirectie Taskforce Jeugdwerkloosheid zullen als aanspreekpunt voor knellende regelgeving fungeren, en zullen die binnen de Rijksoverheid aan de orde stellen.

8. Monitoring en evaluatie:

- a. *het ROC van Amsterdam en ROC ASA zullen zich inspannen om zo spoedig mogelijk op kwartaalbasis een overzicht aan de gemeente op te leveren waarin op basis van exact dezelfde definities wordt aangegeven wat de actuele tekorten aan BPV-plaatsen zijn. Beide ROC's zullen toewerken naar een monitoringsysteem waarin per instelling, per niveau en per hoofdsector wordt aangegeven het tekort aan BOL- en BBL-plekken is;*
- b. *partijen zullen periodiek aangeven wat de stand van zaken is ten aanzien van de bijstandsgerechtigden tot 40 jaar die zijn opgeroepen. Uitgangspunten daarbij zijn:*
 - ROC Amsterdam en ROC ASA zijn verantwoordelijk voor registratie van de personen die zich bij hen hebben gemeld (en door hen worden ingeschreven of beargumenteerd afgewezen);
 - de gemeente Amsterdam (DWI) is verantwoordelijk voor personen die op een ander aanbod dan een duaal traject worden geplaatst;
 - ROC Amsterdam en ROC ASA zijn verantwoordelijk voor het nominatief verantwoorden van de status van elke deelnemer op 31 december 2005 en vervolgens aan het eind van elk kwartaal in 2006;
 - de gemeente Amsterdam (DWI) is verantwoordelijk voor het nominatief verantwoorden van de status van elke deelnemer ultimo maart 2006 en vervolgens aan het eind van elk volgend kwartaal;
 - bij eventuele uitval of afwijzing dient door de verantwoordelijke partij de reden hiervan te worden geëxpliciteerd;
- c. *op basis van de ervaringen met de eerste groep opgeroepen bijstandsgerechtigden zullen het ROC van Amsterdam, ROC ASA en de gemeente Amsterdam in maart 2006 concrete afspraken maken voor de nabije toekomst (2006, 2007 en 2008) ten aanzien van plaatsen van bijstandsgerechtigden in duale trajecten. Ten behoeve van deze plannen leveren het ROC van Amsterdam en ROC ASA uiterlijk 14 februari een adequate*

evaluatie van de ervaringen met de eerste groep bijstandsgerechtigden aan de gemeente en de ministeries van SZW en OC&W op (met zowel kwantitatieve als kwalitatieve inzichten).

- d. *partijen zijn gezamenlijk verantwoordelijk voor de verspreiding van de resultaten van deze intentieverklaring.*

Slotbepalingen

Afdwingbaarheid

Partijen kunnen op tekortkomingen in de nakoming van deze intentieverklaring of van afspraken die daarmee samenhangen, bij de burgerlijke rechter geen beroep doen.

Inwerkingtreding, looptijd, verlenging

Deze intentieverklaring treedt in werking met ingang van de dag na ondertekening en eindigt op 1 maart 2007. Na schriftelijke toestemming van alle partijen kan de duur van de intentieverklaring worden verlengd.

Toetreding

Teneinde andere partijen dan de bij het sluiten van deze intentieverklaring betrokken partijen in zo ruim mogelijke mate te doen participeren in dit convenant, bestaat voor hen de mogelijkheid om gedurende de looptijd van de intentieverklaring als partij toe te treden. Een toetredende partij dient de verplichtingen die voor haar uit het convenant voortvloeien, te aanvaarden.

Een toetredende partij maakt haar verzoek tot toetreding schriftelijk bekend bij de Projectdirectie Leren & Werken van het Ministerie van Onderwijs, Cultuur en Wetenschap en het Ministerie van Sociale Zaken en Werkgelegenheid. Zodra partijen schriftelijk hebben toegestemd met het verzoek tot toetreding, ontvangt de toetredende partij de status van partij bij de intentieverklaring en gelden voor die partij de voor haar uit de intentieverklaring voortvloeiende rechten en verplichtingen.

Het verzoek tot toetreding en de verklaring tot instemming worden in afschrift als bijlage aan het convenant gehecht.

Wijziging

Elke partij kan de andere partijen schriftelijk verzoeken de intentieverklaring te wijzigen. De wijziging behoeft de schriftelijke instemming van alle partijen.

Opzegging

Elke partij kan met inachtneming van een opzegtermijn van twee maanden de intentieverklaring schriftelijk opzeggen, indien de omstandigheden zodanig zijn veranderd dat de partij het redelijk vindt om dit convenant te beëindigen. De opzegging moet de verandering van omstandigheden vermelden.

Openbaarheid

Binnen vier weken na ondertekening van deze intentieverklaring wordt de zakelijke inhoud daarvan gepubliceerd in de Staatscourant. In de Staatscourant wordt tevens medegedeeld dat de intentieverklaring ter inzage wordt gelegd in de bibliotheek van het Ministerie van Onderwijs, Cultuur en Wetenschap.

Plaats:
Datum:

De Staatssecretaris van Onderwijs, Cultuur
en Wetenschap

De Gemeente Amsterdam, namens deze,
Wethouder van Werk en Inkomen en
Educatie,

M. Rutte

A. Aboutaleb

ROC van Amsterdam, , namens deze,

Taskforce Jeugdwerkloosheid, , namens
deze,

E.C.M. de Jaeger

P. Krikke

ROC ASA, namens deze,

MKB-Amsterdam, namens deze,

L.J. Molenkamp

E. van der Sluis

VNO-NCW Amsterdam, namens deze,

M.C.A. Stassen

Bijlage D Implementatie van het Pasvorm-concept

Wat maakt het Pasvormconcept overdraagbaar naar andere ROC's?

Om het Pasvorm concept te implementeren in andere ROC's is flankerend beleid noodzakelijk en voorwaardelijk. Beleid op het gebied van visie en doelstellingen, op het gebied van organisatie binnen het ROC en op het gebied van organisatie binnen de Pasvorm zelf. Tenslotte moet er ook op het gebied financiën beleid worden gevoerd.

Visie en doelstellingen.

Het ROC Rijn IJssel heeft onomwonden gekozen voor het bedienen van de doelgroep zonder startkwalificatie. Daarbij is geen maximum afgesproken en zijn geen limieten gesteld naar leeftijd en vooropleiding. Het ROC Rijn IJssel neemt daarbij dus volle verantwoordelijkheid voor een maatschappelijke doelstelling en is ook bereid daarin te investeren. Het concept Pasvorm kan op die manier tot wasdom komen en zijn veelzijdigheid etaleren. Het bedienen van verschillende doelgroepen blijkt in de praktijk goed te werken, sterker nog het heeft duidelijk een meerwaarde. Het beperken of afgrendelen in aantallen of doelgroepen leidt meestal tot beperking in het concept en maakt het lastiger uitvoerbaar en financieerbaar. Het tussentijds opnemen van deelnemers blijft een probleem. Het ROC Rijn IJssel heeft daarvoor een eigen systematiek ontwikkeld waardoor groei en krimp worden gefinancierd.

Organisatie

Binnen het ROC Rijn IJssel is gekozen om alle opleidingen op niveau 1 en een aantal op niveau 2 onder te brengen bij De Pasvorm. Daardoor wordt het voor deelnemers mogelijk om te switchen binnen de verschillende beroepskolommen, het totale traject naar startkwalificatie af te leggen, ontstaat er een gerichte cultuur en blijft expertise in het omgaan met de doelgroep ook voor de langere termijn gewaarborgd.

De Pasvorm is een aparte exameneenheden, die de examinering aanpast aan haar manier van onderwijs in plaats van andersom. Dit is essentieel voor het concept. Onnodig is het te vermelden dat deze manier van onderwijs natuurlijk uitstekend past bij het competentiegerichte onderwijs van de nabije toekomst.

Organisatie binnen de Pasvorm

Het concept van de Pasvorm betekent een andere rol voor docenten, de docent is regisseur van het onderwijsproces, begeleidt de deelnemer op stage, geeft zelf zoveel mogelijk les aan zijn/haar eigen deelnemers en beslist op welk praktijkcentrum een deelnemer bijgeschoold wordt.

Aan de begeleiding van de deelnemer op stage gaat een substantieel deel van de tijd en de financiën. De docent wordt niet langer ingeroosterd naar aantal lessen maar krijgt een caseload aan deelnemers. Deze caseload is berekend op zijn/haar dienstverband. De docent (in teamverband) bepaalt zelf hoeveel tijd er per deelnemer nodig is om het gestelde doel te bereiken en zet daarop in. Natuurlijk moet een en ander wel aan de wettelijke eisen voldoen. Praktijkcentra worden gerund door praktijkinstructeurs, afkomstig uit de beroepspraktijk. Zij kennen een open toelating en worden door de stagedocenten ingeroosterd.

Financiën

Voor de Pasvorm zijn de reguliere middelen beschikbaar die het ministerie van onderwijs beschikbaar stelt voor niveau 1- deelnemers. Dit betekent zitgeld, VOA-middelen en eventueel diplomageld. Voor enkele doelgroepen (allochtonen en nieuwkomers) worden aanvullende (taal)programma's bekostigd door de gemeentes.

Vanuit het beschikbare geld wordt de caseload bepaald. Dit aantal kan namelijk door de organisatie zelf worden vastgesteld.



Bijlage E Convenant arrangement Eindhoven

Structuur aanpak jeugdwerkloosheid Eindhoven

Colofon

Uitgave

CWI Eindhoven
UWV Eindhoven
ROC Eindhoven
VMBO/Stichting VMBO Zuidoost Brabant
MKB Eindhoven
Taskforce jeugdwerkloosheid
Dienst WZI
Gemeente Eindhoven/ RMC

Datum

Juni 2005

Inleiding

Veel Eindhovenaren worden getroffen door werkloosheid. Jongeren (<23) moeten om verschillende redenen extra aandacht krijgen. Belangrijkste is dat wanneer schoolverlaters nu geen werk kunnen vinden, zij op het moment dat de vraag op de arbeidsmarkt aantrekt verouderde kennis hebben. Er staat dan immers alweer een nieuwe lichter schoolverlaters klaar die bovendien ook jonger en dus goedkoper zijn. De kans op langdurige werkloosheid wordt daarmee groot.

Binnen de groep jongeren lopen vooral jongeren zonder startkwalificatie¹⁵ een groot risico. Een hoger opleidingsniveau geeft in het algemeen betere kansen op de arbeidsmarkt. Alhoewel er tal van functies zijn waarvoor geen startkwalificatie is vereist, is er met name in economisch slechtere tijden sprake van verdringing doordat deze functies worden ingevuld door personen die overgekwalificeerd zijn.

In Eindhoven zijn er ongeveer 20.000 jongeren (tot 23 jaar). Het merendeel hiervan zit op school of heeft werk. Bij naar schatting 10% van deze groep is dat niet het geval. Hiervan zijn er per 1 mei 2005 722 ingeschreven als werkloos werkzoekende bij het CWI. Ongeveer 300 hiervan ontvangen een uitkering van het UWV of de gemeente.

Bestrijding van jeugdwerkloosheid kan alleen effectief plaatsvinden wanneer alle betrokken partijen samenwerken. Bovendien is het meest effectief om preventief te werken: te voorkomen dat jongeren die werken en leren willen combineren dat niet kunnen door een gebrek aan stage- of leerwerkplekken. De betrokken partijen in Eindhoven, te weten: CWI, UWV, ROC Eindhoven, VMBO/ Stichting VMBO Zuidoost Brabant, MKB Eindhoven, de taskforce jeugdwerkloosheid en de gemeente Eindhoven (RMC en dienst WZI) erkennen dit en hebben al belangrijke stappen gezet in de samenwerking. De actiedag jeugdwerkloosheid, de Big Match, heeft laten zien waar samenwerking toe kan leiden. Wat nog ontbreekt, is een gezamenlijk uitgesproken doelstelling en een structuur waarin de samenwerking vorm gaat krijgen.

¹⁵ Een startkwalificatie staat gelijk aan een diploma op minimaal niveau 2 MBO of Havo.

1. Doelstelling

Het vormgeven aan een integraal beleid en uitvoering op het gebied van werk en scholing voor jongeren tot 23 jaar in de gemeente Eindhoven.

Uiteindelijk beoogd maatschappelijk effect is dat jongeren in de gemeente Eindhoven (met een uitstraling naar de regio) zoveel als mogelijk over een startkwalificatie beschikken en/of op school zitten of aan het werk zijn. Hierbij zal (duurzaam) werk of scholing altijd boven een uitkering gaan.

1.1 Doelgroep

Doelgroep zijn jongeren tot 23 jaar die geen werk hebben en niet op school zitten. En jongeren die een opleiding volgen waarvoor een stage- of leerwerkplek noodzakelijk is. Binnen deze doelgroep wordt een onderscheid gemaakt naar de volgende groepen jongeren:

- Werkloze jongeren die staan ingeschreven bij het CWI Eindhoven als werkloos werkzoekende. Binnen deze groep is een onderscheid te maken tussen jongeren met en jongeren zonder een startkwalificatie.¹⁶ Deze jongeren kunnen een uitkering van UWV of gemeente hebben maar kunnen ook niet-uitkeringsgerechtigd zijn. Voor het aanbod is dit onderscheid niet van belang.
- Werkloze jongeren die een BBL-opleiding willen volgen in het mbo waarvoor een leerwerkplek noodzakelijk is.
- Jongeren in het VMBO die deelnemen aan een leerwerktraject en daarvoor een stageplaats of leerbaan nodig hebben om succesvol die opleiding te kunnen afronden.

1.2 Uitwerking doelstelling

Doelstelling van de samenwerkende partijen is het terugbrengen van de jeugdwerkloosheid naar een percentage gelijk aan dat van alle werklozen. Nu worden jongeren nog onevenredig zwaar getroffen door de werkloosheid.

Tevens streven we naar een honderd procent sluitende aanpak. Dit houdt in dat er een optimale afstemming tussen partijen in de ketens onderwijs en arbeidsmarkt plaatsvindt zodat jongeren niet alleen een aanbod krijgen, om terug naar school of aan het werk te gaan, maar ook niet uit zicht verdwijnen, bijvoorbeeld bij overdrachtsmomenten.

Bovenstaande is de gezamenlijke doelstelling van de samenwerkende partijen. Door naar deze doelstelling te streven, wordt ook bijgedragen aan de doelstellingen van de partijen zelf.

1.3 Leerbanen/banen met een leerelement

Wanneer er over jeugdwerkloosheid wordt gesproken, wisselen termen als leerwerkplek, combinatie van werken en school, stageplek en leerbanen elkaar af. Alhoewel iedere jongere behoefte zal hebben aan een andere invulling, hechten wij eraan om in ieder geval de definities zoals die worden gehanteerd, vast te stellen.

Wij zien er twee: de leerbanen en de banen met een leerelement.

¹⁶ Een startkwalificatie staat gelijk aan een diploma op minimaal niveau 2 MBO of Havo.

Leerbaan

Voor jongeren uit het VMBO en MBO is een leerbaan een leerwerkplek bij een (officieel erkend) leerbedrijf waar ze de mogelijkheid krijgen om te leren en te werken en zo een diploma te halen.

Baan met een leerelement

In het geval van voortijdige schoolverlaters en jeugdig werklozen is het noodzakelijk om een baan te bieden waarbij ze een zetje in de rug krijgen om weer naar school en/of aan het werk te gaan. Dit is iedere baan met een leerelement er in dus iedere combinatie van leren en werken.

1.4 Mijlpalen

De samenwerking is een succes als uiteindelijk de doelstellingen zijn behaald. Tussentijds wordt gestreefd naar aansprekende successen. Eerste mijlpaal daarin is oktober 2005. Per 1 oktober moet iedere leerling die zich voor een beroepsbegeleidende leerweg heeft ingeschreven bij ROC Eindhoven een leerwerkplek hebben om de opleiding te kunnen starten. Gedurende de periode mei tot september zal helder worden welke leerlingen bij inschrijving nog geen leerwerkplek hebben. De samenwerkende partijen willen ervoor zorgdragen dat deze jongeren zoveel als mogelijk per 1 oktober wel over een leerwerkplek beschikken. Op basis van ervaringscijfers wordt dit aantal geschat op 450.

2. Structuur

Om de doelstellingen te bereiken is gekozen voor een structuur die voorziet in een regiegroep en een actieteam. Hierbij wordt een onderscheid gemaakt in de concrete werkzaamheden die verricht moeten worden respectievelijk in de randvoorwaarden die gecreëerd moeten worden om dit mogelijk te maken.

2.1 Regiegroep

Doel van de regiegroep is het vormgeven aan een integraal beleid en uitvoering op het gebied van werk en scholing voor jongeren tot 23 jaar in de gemeente Eindhoven.

2.1.1 Taken regiegroep

Om de concrete doelstellingen te bereiken, stuurt de regiegroep inhoudelijk het actieteam aan. Tevens worden er in de regiegroep afspraken gemaakt over inzet van de eigen organisatie (personeel en/of overige middelen¹⁷) ten behoeve van de doelstellingen.

- effenen beleids- en uitvoeringsobstakels;
- initiëren gezamenlijke acties om tot aansprekende successen te komen;
- inhoudelijk aansturen van het actieteam¹⁸

De regiegroep vergadert maandelijks of vaker indien dit noodzakelijk is.

¹⁷ Voor zover de betrokken organisatie over deze middelen beschikt.

¹⁸ De functionele aansturing blijft bij de eigen organisaties. Hieronder wordt verstaan het sturen op kwantiteit en kwaliteit van de ingezette medewerkers.

2.1.2 Deelnemers regiegroep

In de regiegroep zitten vertegenwoordigers van de voor de doelstelling relevante partners. De vertegenwoordiging vindt plaats op het niveau van de beleidsbepalers. Deelnemers hebben of zelf beslissingsbevoegdheid of adviseren het management van hun organisatie hierover. Door deze invulling is de regiegroep in staat knopen door te hakken, snel beslissingen te laten nemen en de inzet van de verschillende organisaties te borgen. Procesmatig wordt het zo ingericht dat de deelnemers mandaat hebben voor een besluit door de regiegroep zodat de regiegroep daadwerkelijk sturend kan werken.

De regiegroep bestaat uit:

- CWI: John van der Vorst
- ROC: Helma Coumans
- UWV: Peter van Leeuwen
- VMBO: Wim Peters
- Taskforce: Michiel Keulemans
- MKB: Eveline Meister
- RMC: Karin van Lotringen
- Dienst WZI: Frederiek van der Ploeg

De leden van de regiegroep worden gevoed door hun collega's uit het actieteam over knelpunten, voortgang en resultaten. De regiegroep stuurt op hoofdlijnen. Het uitwerken van onderwerpen vindt plaats in het actieteam, binnen de regiegroep vindt de afstemming plaats.

2.2 Actieteam

Doel van het actieteam is het vormgeven en uitvoeren van concrete acties gericht op het voorkomen en bestrijden van jeugdwerkloosheid. Daarnaast wordt vormgegeven aan het realiseren van een daadwerkelijk sluitende aanpak.

2.2.1 Taken actieteam

Het actieteam (en/of de uitvoerende organisaties) signaleert knelpunten in de uitvoering van de taken en voert de acties uit zoals geïnitieerd door de regiegroep. Hierbij wordt invulling gegeven aan de doelstelling: iedere jongere een startkwalificatie en/of aan het werk of op school.

Het actieteam heeft regelmatig overleg over:

- aanbod: waar zit de problematiek bij jongeren;
- vraag: waar zit de problematiek bij werkgevers;
- vormgeven acties;
- knelpunten in de uitvoering;
- casuïstiek.

Het actieteam vergadert maandelijks of vaker indien dit noodzakelijk is. Er wordt in principe op projectbasis gewerkt waarbij de invulling afhankelijk is van de concreet lopende acties. Rode draad is wel het vormgeven aan de sluitende aanpak en het bespreken van cases waarvoor men regelmatig bij elkaar komt.

2.2.2 Deelnemers actieteam

In het actieteam zitten uitvoerende medewerkers van de betrokken organisaties. Alhoewel de verschillende organisaties niet allemaal gekozen hebben voor een specifieke benadering van jongeren, wordt ernaar gestreefd om in het actieteam specialisten op het gebied van jongeren te benoemen. Deze specialisten zorgen voor de vertaling van acties en afspraken in de eigen organisatie.

De leden van het actieteam zijn gevestigd bij hun eigen organisatie. Er wordt dus niet een fysiek team opgericht. Samenwerking krijgt vorm door uitwerking van een opdracht van de regiegroep. Bovendien worden korte lijnen ontworpen waardoor men elkaar snel weet te vinden. Niet voor alle acties hoeft het volledige team bijeen te komen. Afhankelijk van de actie vindt uitwerking in kleinere groepen plaats waarbij het ook mogelijk is dat een externe aanschuift.

Op termijn kan worden overwogen of er een of meerdere dagen per week voor een gezamenlijke werkruimte wordt gekozen om acties uit te werken.

Het actieteam kan bestaan uit:

- vertegenwoordiger van team marktwerking CWI
- vertegenwoordiger van jongerenconsulenten CWI
- vertegenwoordiger van reïntegratiecoaching WW UWV
- vertegenwoordiger van het bureau WK 2006 van ROC Eindhoven
- vertegenwoordiger van het VMBO
- projectleider MKB leerbanen
- vertegenwoordiger van het RMC
- vertegenwoordiger van WZI

2.3 Communicatiestructuur

Tussen de regiegroep en het actieteam vindt communicatie plaats via de projectleider MKB. Deze projectleider zorgt voor twee lijnen: aan de regiegroep wordt verslag gedaan van voortgang van acties en van het bereiken van de doelstellingen. Tevens wordt aan de regiegroep voorgelegd waar een oplossing van een beleids- of uitvoeringsobstakel moet komen.

De projectleider trekt de acties die door de regiegroep worden geïnitieerd. Hiervoor treedt de projectleider op als coördinator van het actieteam.

Ondertekening

Namens het CWI Eindhoven
de heer O. van Herpen,
vestigingsmanager



Namens het UWV
de heer F. de Brouwer
regiomanager werk



Namens het ROC Eindhoven
de heer C. Tetteroo
voorzitter College van Bestu



Namens Taskforce Jeugdwerkloosheid
de heer J. de Boer
voorzitter



Namens de gemeente Eindhoven, RMC
mevrouw M. Mittendorff
wethouder Jeugd en Gezi



gemeente Eindhoven

Namens de gemeente Eindhoven, dienst WZI
de heer W. Claassen
wethouder Sociale en
Economische zaken



gemeente Eindhoven

Namens MKB Eindhoven
de heer C. Heskens
voorzitter



Namens VMBO/Stichting VMBO Zuidoost Brabant
de heer M. de Veth
directeur Pleincollege De Burgh



Handtekeningen:

.....

.....

.....

.....

.....

.....

.....

.....



