



Noodplaatsen Vrouwenopvang

Richtlijn voor de vrouwenopvang en handreikingen voor implementatie en inbedding in de keten Huiselijk Geweld

Federatie Opvang

Amersfoort, september 2005

Colofon

Deze uitgave is een product van de Vereniging Federatie Opvang. De Federatie Opvang komt op voor de belangen van instellingen voor maatschappelijke opvang en vrouwenopvang. Ze volgt de ontwikkelingen in het werkveld, stimuleert visieontwikkeling, gaat samenwerkingsverbanden aan en voert politieke lobby's op actuele thema's.

De instellingen voor maatschappelijke opvang en vrouwenopvang bieden onderdak en ondersteuning aan mensen die door een combinatie van problemen hun woning hebben verlaten of dreigen te moeten verlaten. De opvang helpt deze mensen weer op weg naar een zo zelfstandig mogelijk en menswaardig bestaan.

Begeleiding: Bertie Trouwen (NEOS), Ine Berkers (NEOS), Irma Bolster (Hera Gelderland), Ivonne Fong Pien Joe (Pepita van Rijn), Jeanet Grimmus (Toevluchtsoord Groningen), Liesbeth Bouwhuis (Vrouwenopvang Utrecht), Louise Verhoef (XONAR Vrouwenopvang en -hulpverlening) en Karen van Brunschot (Federatie Opvang).

Uitvoering en tekst: Anja van der Aa

Meer informatie:

Federatie Opvang
Bezoekersadres: Regentesselaan 31
Postadres: Johan van Oldenbarneveltlaan 34-36
3818 HB Amersfoort
tel: 033 – 4615029
fax: 033 – 4618064
internet: www.opvang.nl
e-mail: federatie@opvang.nl

Amersfoort, oktober 2005

*Deze uitgave is mogelijk gemaakt door het
Ministerie van Volksgezondheid, Welzijn en Sport.*

Inhoudsopgave

1	Inleiding	4
2	Richtlijn Noodplaatsen Vrouwenopvang	6
	2.1 Definitie van noodplaatsen	6
	2.2 Voor wie zijn de noodplaatsen?	6
	2.3 Probleemeigenaar van doorplaatsing	7
	2.4 Beschikbaarheid en verblijfsduur	7
	2.5 Afstemmen van werkwijze	8
3	Handreikingen voor implementatie	9
	3.1 Expliciteren van behoeften	10
	3.2 Inrichten van noodplaatsen	10
	3.3 Afspraken met partners	11
	3.4 Deskundige en geïnformeerde medewerkers	11
	3.5 Aandacht voor veiligheidszorg	12
4	Inbedding in keten Huiselijk Geweld	14
	4.1 Noodplaatsen en andere doelgroepen	14
	4.2 Scherpere rolverdeling ketenpartners	15
	4.3 Organisatie van logistieke proces	15
	4.4 Advies- en Steunpunt Huiselijk Geweld	16
	4.5 Regionale registratie en monitoring	16
5	Landelijke kwaliteitsimpulsen	17
	5.1 Landelijk dekkend netwerk Noodplaatsen Vrouwenopvang	18
	5.2 Uitbreiding Meldpunt Open Plaatsen	18
	5.3 Multidisciplinaire richtlijnen keten Huiselijk Geweld	18
	5.4 Implementatie van noodplaatsen en ketensamenwerking	19
	5.5 Landelijk overleg huiselijk geweld	19

Voorwoord

In 2003 verscheen het onderzoek van het Trimbos-instituut '*Aan de voordeur van de vrouwenopvang, een onderzoek naar de instroom*'. Uit het onderzoek bleek dat het soms lastig was een plaats te krijgen binnen een instelling voor vrouwenopvang. Ook werd aangegeven dat zowel vrouwen als verwijzers veel verschillende voorzieningen moeten bellen om een plaats te krijgen.

Een van de aanbevelingen uit het onderzoek was: ontwikkel een gemeenschappelijk beleid voor de toegankelijkheid van de vrouwenopvang.

Met de voorliggende richtlijn en handreikingen 'Noodplaatsen Vrouwenopvang' wil de vrouwenopvang laten zien dat deze uitdaging is opgepakt. Dit is het eerste resultaat van een groter standaardisatieproject dat de toegankelijkheid en transparantie van de vrouwenopvang moet vergroten en dat onder de titel 'Drempels Weg' (gefinancierd door het ministerie van Volksgezondheid, Welzijn en Sport) wordt uitgevoerd. De richtlijn is geschreven op basis van best practices in diverse regio's. Medewerkers vanuit verschillende instellingen voor vrouwenopvang hebben deelgenomen aan het tot stand komen van dit uiteindelijke document.

Daarnaast speelt het realiseren van een landelijk dekkend systeem van noodplaatsen direct in op de behoefte aan opvang voor slachtoffers van eengerelateerd geweld.

Op een flink aantal plekken zijn de noodplaatsen al gerealiseerd en voorzien ze in een behoefte. De komende tijd willen we alle energie richten op het verbreden van deze schakel in de regionale keten en het komen tot een landelijk dekkend netwerk. Daarvoor is samenwerking met de partners in de regio van essentieel belang. Een verbeterde instroom vraagt om een soepele doorstroming. Wij nodigen ketenpartners van harte uit om samen die slag te maken.

I.R. Smidt
Directeur Federatie Opvang

1 Inleiding

Sinds enkele jaren kent de vrouwenopvang zogenaamde noodplaatsen: plekken waar vrouwen en eventueel hun kinderen in acute crisissituaties ondergebracht worden als er elders binnen de vrouwenopvang geen ruimte georganiseerd kan worden. De noodplaatsen zijn ontstaan na vragen van ketenpartners op lokaal of regionaal niveau. Zij ondervonden soms moeite bij het onderbrengen van mishandelde vrouwen na kantooruren of in het weekend. Een ongewenste situatie, vond men. In diverse regio's zijn inmiddels afspraken gemaakt over gegarandeerde opvangplekken.

Meerwaarde van Noodplaatsen Vrouwenopvang

De noodplaatsen onderscheiden zich van de andere opvangvoorzieningen binnen de vrouwenopvang (zoals crisisopvang, time-out voorziening en onderduikadressen) door directe en gegarandeerde beschikbaarheid na kantooruren en in het weekend. Hiermee biedt de vrouwenopvang een sluitend aanbod van opvangvoorzieningen voor vrouwen die te maken hebben met huiselijk geweld.

Onze partners en de vrouwenopvang zelf zijn positief over de ervaringen met de noodplaatsen. Wel zijn er nog verschillen in de opvattingen over wat een noodplaats precies is en hoe een noodplaats werkt. Hoogste tijd om een eenduidig beeld van het begrip 'noodplaats' te geven evenals helderheid over positionering ervan in de keten Huiselijk Geweld.

Het doel van dit boekje is tweeledig. Op de eerste plaats bevat het de Richtlijn Noodplaatsen Vrouwenopvang met als doel de werkwijze van de noodplaatsen binnen de vrouwenopvang te uniformeren en te verbreden. Op de tweede plaats biedt het handreikingen voor implementatie van de noodplaatsen, zowel aan betrokkenen binnen als buiten de vrouwenopvang.

Er is veel aandacht voor huiselijk geweld. Enkele ontwikkelingen die relevant zijn om te noemen:

- Inzicht in de aard en de omvang van huiselijk geweld neemt toe. Soms spelen psychiatrische problemen of verslaving een rol. Ook kan huiselijk geweld te maken hebben met eengerelateerd geweld of worden vrouwen slachtoffer van vrouwenhandel en loverboys.
- In de nota 'Privé Geweld - Publieke Zaak' van 2002 stelt de rijksoverheid dat de overheid een taak heeft in het verzekeren van de veiligheid van iedere burger, ook in

de privé sfeer. Een visie die leidt tot meer ingrijpen bij huiselijk geweld in privé-situaties.

- Het besef groeit dat vroegtijdig en kundig ingrijpen in geweldssituaties zorgt voor afname van de dreiging. Waar betrokkenen signalen afgeven, blijken interventies mogelijk.
- Verder is wetgeving in aantocht om uithuisplaatsing van daders mogelijk te maken. Idealiter hoeft een deel van de mishandelde vrouwen dan niet meer met hun kinderen het huis te ontvluchten of hooguit voor korte tijd tot de partner is vertrokken of tot de thuissituatie weer veilig en beheersbaar is.
- Ten slotte werken organisaties regionaal steeds meer en hechter samen. Doel is een betere doorstroming in de keten Huiselijk Geweld en voldoende capaciteit en kwaliteit voor het beantwoorden van (nieuwe) hulpvragen.

Dit boekje richt zich vooral op het wat en hoe van de Noodplaatsen Vrouwenopvang. Maar wat betekent een beroep op noodplaatsen voor andere activiteiten in de keten Huiselijk Geweld? Wat zijn gevolgen voor landelijke facilitering? Deze vragen komen aan de orde in de hoofdstukken 4 en 5. We beginnen echter met het definiëren van de noodplaatsen in hoofdstuk 1 en implementatie ervan in hoofdstuk 2.

Deze begrippen worden in dit boekje veelvuldig gebruikt:

Huiselijk geweld

Geweld dat door iemand uit de huiselijke kring van het slachtoffer is gepleegd. Het kan gaan om lichamelijk en seksueel geweld en om psychisch geweld zoals bedreiging en belaging ('stalking'). *Uit: Privé Geweld - Publieke Zaak*

Vrouwenopvang

Regionale voorziening voor de opvang en hulpverlening aan vrouwen en kinderen.

Regio

Afgebakend gebied dat valt onder verantwoordelijkheid van een centrumgemeente.

Keten

Een keten is een samenwerkingsverband tussen partijen die zowel zelfstandig als afhankelijk van elkaar functioneren omdat ze volgtijdelijke handelingen uitvoeren, gericht op een afzonderlijk doel. Bij de ordening en afstemming van activiteiten staat het 'primaire proces' dat de cliënt(e) doorloopt centraal: de opeenvolgende stappen in de dienstverlening. *Uit: Ruimte voor regio, handreiking voor ketenregie in het openbaar bestuur*

2 Richtlijn Noodplaatsen Vrouwenopvang

In dit hoofdstuk wordt geschetst wat noodplaatsen zijn, voor wie ze zijn en hoe ze werken. Op hoofdlijnen gaat het om een voorziening binnen een regio met als doel: het bieden van opvang aan vrouwen (en kinderen) in acute en bedreigende situaties die na kantooruren en in het weekend worden aangemeld.

Uitgangspunten

De vrouwenopvang is verantwoordelijk voor en is aanspreekbaar op:

- aanwezigheid en beschikbaarheid van noodplaatsen in de regio;
- een veilige opvang voor en snelle doorplaatsing van cliënten; en
- een goede registratie van het gebruik van de noodplaatsen.

Van onze partners verwachten wij dat zij ten behoeve van een probleemloze doorverwijzing en doorplaatsing zorgen voor voldoende capaciteit zodat de noodplaatsen in hun functie voorzien.

2.1 Definitie van noodplaatsen

Een noodplaats is een laagdrempelige opvangplek binnen de vrouwenopvang met een *regionale* functie waarvoor geldt:

- het is een veilige opvangplaats voor 1 nacht of weekend (maximaal 3 nachten);
- voor 1 volwassene of voor 1 gezinssysteem (vrouw en kinderen);
- waar een persoon of gezinssysteem direct kan worden geplaatst na een korte telefonische spoedintake;
- het gebruik van een noodplaats vindt in principe plaats na kantooruren en in het weekend;
- de begeleiding houdt in ieder geval in het verwelkomen van de persoon, aandacht en aanwezigheid alsmede doorverwijzing maar kan ook intensiever zijn.

Cliënten betalen geen vergoeding voor het gebruik van een noodplaats.

2.2 Voor wie zijn de noodplaatsen?

De noodplaatsen zijn bedoeld voor vrouwen (en eventuele kinderen) die als gevolg van (dreiging met) acuut geweld dakloos zijn geworden of tijdelijk niet in de eigen woning kunnen verblijven. Op het moment van aanmelden kan er elders binnen de vrouwenopvang geen opvangplek worden georganiseerd. De leeftijd van de vrouw is géén hard opnamecriterium.

Van een acute noodsituatie is sprake als:

- een cliënte ernstig bedreigd of mishandeld wordt in de thuissituatie en onmiddellijk onderdak heeft op een veilig adres;
- cliënte op dat moment geen enkele mogelijkheid heeft zelf onderdak te verzorgen bij familie, vrienden, kennissen of anderszins; en
- cliënte in een ander opvangtehuis verblijft en daar onmiddellijk moet vertrekken in verband met een bedreigende situatie.

De Noodplaatsen Vrouwenopvang zijn nadrukkelijk bedoeld voor vrouwen (en hun eventuele kinderen) uit de regio. Het uitgangspunt is dat vrouwen zoveel mogelijk in de regio van herkomst worden opgevangen en begeleid.

2.3 Probleemeigenaar van doorplaatsing

De Noodplaatsen Vrouwenopvang slibben dicht als er onvoldoende capaciteit is bij de vrouwenopvang zelf en bij andere opvangvoorzieningen in de regio. De noodplaatsen zijn in principe elke nacht of elk weekend opnieuw beschikbaar en het kan verleidelijk of noodzakelijk zijn om hiervan oneigenlijk gebruik te maken. Met als gevolg dat het doel van de noodplaatsen onder druk komt te staan.

Onderdeel van de Noodplaatsen Vrouwenopvang is daarom ook het organiseren van doorplaatsing. Dit houdt in:

- interne afspraken en contacten met andere voorzieningen binnen de vrouwenopvang over een snelle doorverwijzing na plaatsing op een noodplaats; en
- regionale afspraken en contacten met ketenpartners over rolverdeling en beschikbare capaciteit voor het probleemloos doorverwijzen of doorplaatsen van cliënten; en
- het tijdig aan de bel trekken bij partners en overheden als afspraken niet (kunnen) worden nagekomen zodat een oplossing wordt gevonden.

De Vrouwenopvang voelt zich probleemeigenaar van het doorplaatsen van vrouwen die gebruik maken van de noodplaatsen en neemt zelf initiatief om deze afspraken te maken en eventuele problemen te verhelpen of aan te kaarten. Vaak is doorplaatsing in handen van de vrouwenopvang zelf, maar dit kan ook in handen van een partner liggen.

2.4 Beschikbaarheid en verblijfsduur

De noodplaatsen onderscheiden zich van de andere opvangvoorzieningen binnen de vrouwenopvang (zoals crisisopvang, time-out voorziening en onderduikadressen) door directe en gegarandeerde beschikbaarheid. Een noodplaats is in principe beschikbaar voor 1 nacht. In het weekeinde kan de beschikbaarheid oplopen tot maximaal 3 nachten.

Een aanmelding voor een noodplaats gebeurt veelal na 17.00 uur. Indien een cliënt zich vóór 17.00 uur aanmeldt of wordt aangemeld, wordt er alles aan gedaan om de vrouw door te verwijzen naar de reguliere crisisopvang of een andere plek. Lukt dit

niet dan kan de vrouw gebruik maken van de noodplaats.

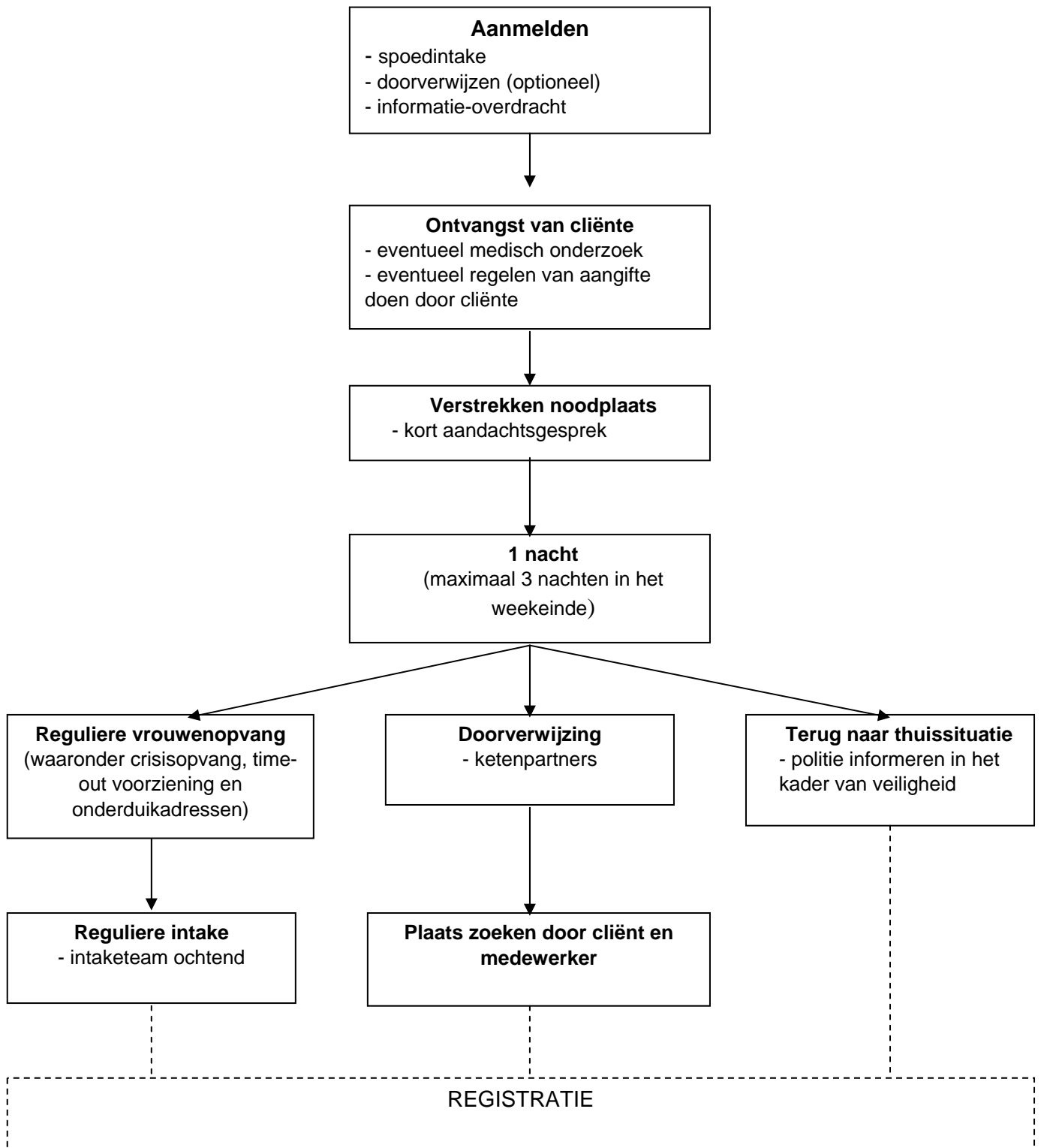
2.5 Afstemmen van werkwijze

Omdat diverse partners op regionaal niveau bij de noodplaatsen betrokken zijn, moet de werkwijze goed worden afgestemd. Hieronder staan belangrijke aandachtspunten voor een protocol:

- *Aanmelding:* Aanmelding geschiedt via een telefoonnummer dat 24 uur bereikbaar is. De aanmelder (als dit niet cliënte zelf is) beschikt over de verwijzingsroute, de opnamecriteria, het aantal noodplaatsen en is bekend met wat cliënte idealiter bij zich heeft, zoals paspoort en bankpasjes.
- *Spoedintake:* De dienstdoende medewerker verzamelt telefonisch informatie en verwijst eventueel door. Indien mogelijk voert de medewerker een kort gesprek met cliënte. De medewerker zorgt ervoor dat de noodplaats gereed is voor ontvangst van cliënte.
- *Informatie-overdracht:* De aanmelder zorgt voor een goede informatie-overdracht van de gegevens van cliënte. De aanmelder geeft aan de medewerker een korte schets van de situatie.
- *Ontvangst van cliënte:* De medewerker laat cliënte haar kamer zien, geeft uitleg over de (vervolg)activiteiten, wijst cliënte op de eigen verantwoordelijkheid en voorziet cliënte van de benodigde spullen, eten en drinken. En schept de condities waardoor cliënte zich zoveel mogelijk op haar gemak en veilig voelt. Indien relevant is medische hulp beschikbaar en kan ter plekke aangifte worden gedaan.
- *Contact met aanmelder:* Met de aanmelder heeft de medewerker na de opname overleg over de veiligheidsaspecten en stappen richting de pleger en maakt afspraken over het vervolcontact. Bij een (vermoeden van) mishandeling en/of verwaarlozing van een kind wordt het Advies- en Meldpunt Kindermishandeling (AMK) op de hoogte gesteld. Indien de situatie niet bedreigend is, kan het contact met de aanmelder of het AMK ook de volgende dag plaatsvinden.
- *Doorverwijzing:* De volgende dag vindt doorverwijzing plaats. Daarbij zijn er drie opties: a) vervolgopvang binnen of buiten de vrouwenopvang, b) terugkeer naar de thuissituatie, c) bieden van ambulante hulpverlening. De aanmelder en betrokken medewerker worden geïnformeerd over de follow-up.
- *Registratie:* Registratie in het 'Overzicht noodplaatsen' van de vrouwenopvang. De Federatie Opvang werkt aan een verbeterde registratie en opname in het Meldpunt Open Plaatsen (MOP).

Op de volgende pagina is dit protocol in een stroomschema geplaatst.

Schema 1: Voorbeeld stroomschema Noodplaatsen



3 Handreikingen voor implementatie

Hieronder staan handreikingen om de noodplaatsen binnen de vrouwenopvang te implementeren. Ze zijn gebaseerd op de ervaringen in Groningen, Gelderland, Utrecht, Eindhoven, Zwolle, Den Haag en Maastricht. Het is belangrijk om bij de implementatie aan te sluiten bij regionale ontwikkelingen.

Uitgangspunten

De vrouwenopvang is verantwoordelijk voor en is aanspreekbaar op:

- bekendheid met het doel en de doelgroep van de noodplaatsen bij cliënten, gemeenten en ketenpartners;
- maken van afspraken met partners en medewerkers over het aantal en het gebruik van de noodplaatsen; en
- aandacht voor veiligheidszorg rond de noodplaatsen.

Van onze partners verwachten wij dat zij behoeften blijvend kenbaar maken, één aanspreekpunt hebben en cliënten aanmelden volgens gemaakte afspraken.

3.1 Expliciteren van behoeften

De meeste Noodplaatsen Vrouwenopvang zijn ontstaan nadat de politie in een regio aangaf dat zij in de avonduren of in het weekend nergens terechtkonden met vrouwen die in een acute crisissituatie waren beland. Bij twee of meer partners moet behoefte zijn aan de noodplaatsen. Zonder een geëxpliciteerde behoefte wordt van de noodplaatsen geen gebruik gemaakt. Daarna:

- met relevante partners wordt afgesproken wat doel, doelgroep en werkwijze van de noodplaatsen zijn en hoeveel bedden elke avond en in het weekend beschikbaar zijn. De Federatie Opvang gaat uit van minimaal twee plaatsen per regio.;
- met de gemeente wordt overlegd over financiering;
- inbedding in de keten: ervoor zorgen dat aanmelding en doorverwijzing vloeiend verlopen. (zie ook het volgende hoofdstuk).

3.2 Inrichten van noodplaatsen

Veelal is het mogelijk bestaande opvangplekken in de reguliere crisisopvang van de vrouwenopvang om te vormen naar noodplaatsen. Het gaat dan wel om bedden die afgezonderd kunnen worden. De service is sober. Beddengoed en toiletartikelen zijn aanwezig. Cliënten kunnen gebruik maken van gemeenschappelijke voorzieningen, zoals een tuin, huiskamer, crèche en catering. Eventuele reiskosten die cliënte moet maken, worden indien nodig vergoed.

Na opname krijgt cliënte een regulier intakegesprek waarin met haar wordt gekeken naar verdere opvang, hulpverlening en/of begeleiding bij terugkeer naar huis. Doordeweeks vindt deze opname de volgende ochtend plaats, na het weekend op maandagochtend.

3.3 Afspraken met partners

Met partners die aanmelden en/of plekken hebben in het geval van doorplaatsing worden afspraken gemaakt in een samenwerkingsovereenkomst (zie bijlage 1). Belangrijke aandachtspunten zijn:

- iedereen verstaat hetzelfde onder wat een Noodplaats Vrouwenopvang is en voor wie ze bedoeld zijn. Dit vraagt om overleggen waarin doel, doelgroep alsmede werkwijze gezamenlijk worden verkend en opgesteld;
- elke partner heeft één aanspreekpunt voor het maken en het doorvertalen van de afspraken binnen de eigen organisatie en is aanspreekbaar bij vragen of problemen;
- voor alle betrokken medewerkers staat in een protocol hoe te handelen. Het protocol wordt gezamenlijk opgesteld en is onderdeel van de overeenkomst; en
- er is tevens afgesproken wat te doen als doorstroming niet mogelijk is. Dit bevordert dat doorstroming als een gemeenschappelijke verantwoordelijkheid wordt gezien.

Cruciaal is de organisatie rond het aanmelden. Er zijn drie mogelijkheden: a) cliënte meldt zich aan via telefoon of bij de deur van de vrouwenopvang, b) de aanmelding loopt uitsluitend via de politie en c) diverse partners melden cliënten aan. Het is aan de partners om gezamenlijk te beslissen wie aanmelden en hoe de aanmelding verloopt. Let er op dat gemaakte afspraken worden nagekomen en waargemaakt. Noodplaatsen die dichtslibben, verliezen hun functie.

3.4 Deskundige en geïnformeerde medewerkers

De activiteiten voor medewerkers worden nader omschreven in een protocol dat onderdeel kan uitmaken van een handboek. Medewerkers zijn deskundig in het kunnen omgaan met acute crisissituaties. Verder is voor medewerkers duidelijk:

- op welke momenten (specifieke) hulpverlening aanwezig is;
- welke huishoudelijke of andere taken voor de cliënte zelf zijn;
- wat te doen bij een vermoeden van kindermishandeling/verwaarlozing; en
- hoe te handelen in extreme geweldssituaties.

In de praktijk blijkt dat sommige medewerkers uitgebreide hulp willen verlenen aan cliënten die gebruik maken van een noodplaats. Het is belangrijk dat medewerkers van de vrouwenopvang (en van aanmeldende partners) geïnformeerd worden over wat met een cliënte na een noodplaatsing is gebeurd. Bij de noodplaatsen hoort niet per definitie intensieve hulpverlening.

3.5 Aandacht voor veiligheidszorg






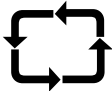


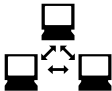
De noodplaatsen vragen om extra aandacht voor veiligheidszorg. De vrouwenopvang kan de volgende maatregelen treffen:

- een gesloten systeem: de noodplaatsen zijn alleen bereikbaar via een portier of receptie;
- 24 uur per dag personeel aanwezig en/of een bereikbaarheidsdienst op afroepbasis;
- een alarmknop die verbonden is met de alarmcentrale van de politie;
- afspraken met de politie over een optimale bereikbaarheid en beschikbaarheid op elk moment van de dag en hoe te handelen bij geweld; en
- voor extreme situaties kan tijdelijk beveiligingspersoneel worden ingehuurd.

De situationele omstandigheden bepalen welke maatregelen noodzakelijk zijn. Als de noodplaatsen in hetzelfde onderkomen zitten als de 'Onderduikadressen' (langdurige opvang voor zeer ernstig bedreigde vrouwen) dan ligt permanente beveiliging voor de hand.

Op de volgende pagina staat een 'Checklist implementatie noodplaatsen'.

Schema 2: Checklist implementatie noodplaatsen

	Bespreek doel, doelgroep, aantal, beschikbaarheid en werkwijze van de noodplaatsen met relevante ketenpartners zodat iedereen in de regio dezelfde beelden heeft bij de noodplaatsen.
	Spreek in een samenwerkingsovereenkomst (voor de partners) en een protocol (voor de medewerkers) af wie wat doet en wie waarop aanspreekbaar is.
	Zorg voor een telefoonnummer dat 24-uur bereikbaar is voor (het aanmelden van) cliënten.
	Houd een verblijf in een noodplaatsen zoveel mogelijk beperkt tot 1 of 2 nachten. De noodplaatsen zijn een noodmaatregel voor in de avond- en nachturen en het weekend.
	Regel in overleg met de politie 24-uurs veiligheidszorg rond de noodplaatsen en zet naar omstandigheden specifieke veiligheidsmaatregelen in. Evalueer regelmatig of de maatregelen voldoende zijn.
	Zorg voor een snelle doorstroming (en uitstroom) door gegarandeerde doorverwijsplaatsen bij de (spoed)intake en een snelle doorplaatsing na de opname. Anders slibben de noodplaatsen dicht.
	Maak de noodplaats bekend bij alle betrokken ketenpartners en gemeenten. Onbekend maakt immers onbemind
	Informeer medewerkers en aanmelders over vervolgactiviteiten. De dienstverlening bij de noodplaatsen omvat in ieder geval het creëren van een veilige omgeving, aandacht en doorverwijzen maar kan ook intensief zijn.
	Zorg voor een goede registratie van het gebruik van de noodplaatsen. Ook over eventuele problemen bij doorverwijzing en doorplaatsing.
	Signaleer tijdig knelpunten en pak deze samen met betrokken partner(s) op.

4 Inbedding in keten Huiselijk Geweld

De Noodplaatsen Vrouwenopvang maken zichtbaar waar opgaven liggen in de keten Huiselijk Geweld. Deze uitdagingen worden hieronder geschetst. Ze zijn ook relevant voor inbedding in de keten en kunnen alleen samen met partners in de regio worden gerealiseerd.

Uitgangspunten

De vrouwenopvang is verantwoordelijk voor en is aanspreekbaar op:

- noodplaatsen als bijdrage aan snelle terugkeer naar thuissituatie of veilig adres;
- een goede inbedding van de noodplaatsen in de keten Huiselijk Geweld; en
- aansluiting bij de ontwikkelingen richting een Advies- en Steunpunt Huiselijk Geweld en een regionaal registratie- en monitoringsysteem.

Samen met ketenpartners wil de vrouwenopvang op regionaal niveau werken aan een heldere rolverdeling en verdere stroomlijning van activiteiten.

4.1 Noodplaatsen en andere doelgroepen

De ketensamenwerking Huiselijk Geweld heeft als doel het terugdringen van huiselijk geweld tussen (ex)partners en het voorkomen van herhaling. Dit door een daadkrachtige houding van politie en justitie in de regio te koppelen aan een actieve probleemoplossende aanpak van de hulpverlening. De focus in de keten verschuift sinds enkele jaren van een langdurige opvang van slachtoffers naar een kortdurende crisisopvang, intensieve terugkeerprogramma's en/of uithuisplaatsing van de dader. Preventie en een snelle terugkeer van cliënte naar de thuissituatie worden steeds belangrijker.

Iedereen die een relatie heeft waarin partnergeweld een rol speelt behoort tot de doelgroep van de keten Huiselijk Geweld. De doelgroep is zeer divers. Naast de slachtoffers en daders van huiselijk geweld, wordt steeds vaker specifieke aandacht gevraagd voor stalkers, ex-partners alsmede getuigen van huiselijk geweld. De omvang en samenstelling van de doelgroep verschilt per regio en is voortdurend in beweging.

Meerwaarde vrouwenopvang in keten Huiselijk Geweld

De meerwaarde van de vrouwenopvang in de keten Huiselijk Geweld is met name gericht op vrouwen die te maken hebben met huiselijk geweld. Naast het bieden van een sluitend aanbod aan opvangvoorzieningen (via noodplaatsen, crisisopvang, time-outbedden en onderduikadressen) kan dat ook ambulante begeleiding of begeleid wonen omvatten.

De Noodplaatsen Vrouwenopvang zijn bedoeld voor vrouwen (en hun kinderen) in een acute crisissituatie in de regio en als er elders binnen de vrouwenopvang op het moment van aanmelden geen plek is. Echter, als de capaciteit elders onvoldoende is, stromen de noodplaatsen snel vol of worden ze benut door personen die eigenlijk elders onderdak moeten krijgen. De noodplaatsen leggen dus nog meer nadruk op het belang van doorstroming en uitstroom.

4.2 Scherpere rolverdeling ketenpartners

Doorstroming in de keten heeft alles te maken met de beschikbare capaciteit en competenties van de ketenpartners en hun onderlinge afstemming. Voor de vrouwenopvang zijn onder andere belangrijke ketenpartners: politie, openbaar ministerie, reclassering, verslavingszorg, maatschappelijke opvang, algemeen maatschappelijk werk, slachtofferhulp, GGZ en jeugdzorg. Soms zijn er ook afspraken met lokale woningbouwinstanties over het beschikbaar stellen van woningen aan slachtoffers van huiselijk geweld.

De gemeente heeft wettelijk de regierol. De gemeentelijke regie verschuift van overleg en afstemming naar:

- duidelijkheid krijgen over de afbakeningen of een prioritering van doelgroepen en voorkomen dat doelgroepen of cliënten worden uitgesloten, in haar rol als probleemeigenaar;
- zorgen voor voldoende aanbod voor specifieke doelgroepen, inclusief de Noodplaatsen Vrouwenopvang, in de rol van opdrachtgever;
- waarborgen van een goede organisatie van de keten in de rol van handhaver en toezichthouder; en
- afspraken maken met omliggende gemeenten over hun bijdragen aan de keten Huiselijk Geweld in haar rol als centrumgemeente; en
- gesprekspartners voor de rijksoverheid waar het gaat om knelpunten op het gebied van wet- en regelgeving en financiering.

De (centrum)gemeente is belangrijk voor het realiseren van de noodplaatsen. Voor de toeleiding naar de noodplaatsen en veiligheid is de politie een belangrijke partner. De rollen van de andere partners richten zich met name op de doorstroming en de uitstroom uit de keten.

4.3 Organisatie van logistieke proces

De keten Huiselijk Geweld vraagt om een goede logistieke organisatie van het primair proces. Criteria of indicatoren voor een goede ketenorganisatie zijn:

- gedeelde prestatie-focus zoals vroegtijdig signaleren en ingrijpen, snel handelen in crisissituaties en een snelle terugkeer naar een veilig (t)huis;
- afspraken over activiteiten in het kader van aanmelding, noodplaatsing, screening, vraagverheldering, indicatie, diagnose en vervolg;
- het is volstrekt helder wie welke rol heeft/verantwoordelijk is voor welke taken en

- partners worden hierop aangesproken;
- er zijn afspraken over maximale doorlooptermijnen voor noodplaatsing, screening, intake, diagnose, opvang en begeleiding;
- er zijn multidisciplinaire overleggen en gezamenlijke protocollen/methodieken voor medewerkers in de uitvoering;
- er is een centraal punt waar alle aanmeldingen worden verzameld en waar ketenpartners terecht kunnen voor de noodplaatsen in de regio;
- er is voldoende capaciteit en deskundigheid beschikbaar bij ketenpartners om te voldoen aan de gemaakte afspraken (alleen afspreken wat haalbaar is);
- er is een centrale plek van waaruit kennis en informatie worden verzameld en verspreid en waar medewerkers met vragen terecht kunnen;
- er is een registratie- en monitoringsysteem om slachtoffers en andere betrokkenen van huiselijk geweld te blijven volgen; en
- knelpunten in de keten (doorlooptijden, capaciteit, protocollen/methodieken en kwaliteit) worden systematisch verzameld en opgepakt.

In alle regio's wordt via een groeimodel aan ketensamenwerking gewerkt. De eerste stappen zijn gezet, de ontwikkeling is in volle gang. Soms is er een ketenmanager of -regisseur die het groeiproces trekt. Deze persoon beschikt idealiter over de instroom- en doorstroomgegevens van de noodplaatsen.

4.4 Advies- en Steunpunt Huiselijk Geweld

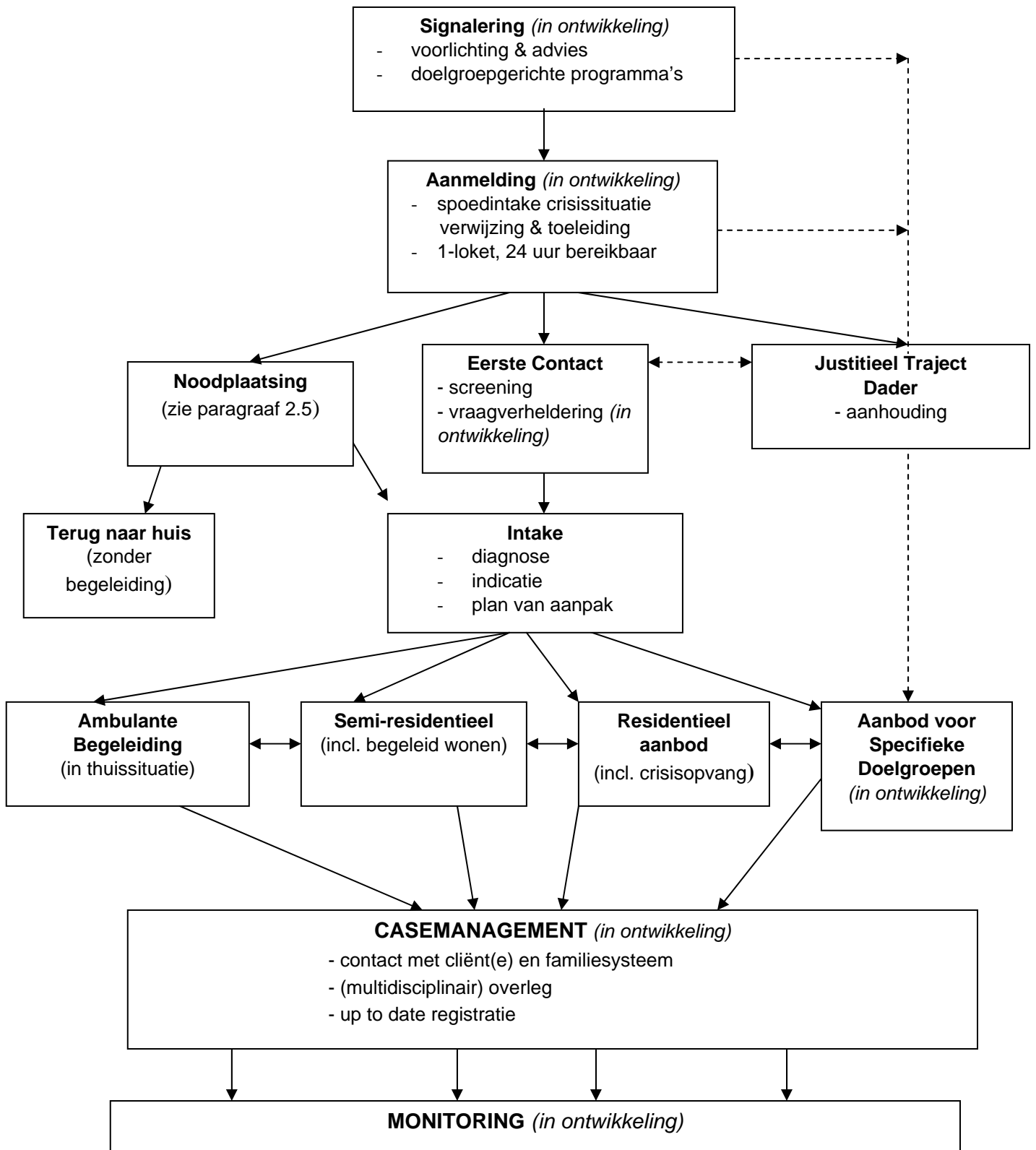
Overal in het land wordt gewerkt aan Regionale Advies- en Steunpunten Huiselijk Geweld. Doel van dit 1-loket (in de keten) is het vergroten van de meldingsbereidheid van slachtoffers, plegers en overige betrokkenen van huiselijk geweld en het bieden van informatie en advies aan slachtoffers, plegers, getuigen en overige betrokkenen. Het is op termijn mogelijk dat aanmeldingen voor de Noodplaatsen Vrouwenopvang ook via deze Advies- en Steunpunten gaan lopen. Dit impliceert dat de Advies- en Steunpunten een 24-uurs telefonische bereikbaarheid moeten krijgen. In sommige regio's is dit al praktijk. Wellicht is op de lange termijn een landelijk telefoonnummer wenselijk.

4.5 Regionale registratie en monitoring

De samenwerking heeft baat bij een regionale Monitor Huiselijk Geweld die zorgt voor een dekkende registratie van cliënt- en capaciteitsgegevens. Een geautomatiseerd systeem waar betrokken organisaties informatie uitwisselen over cliënten en capaciteit. Harde gegevens zijn nodig om de behoeften en knelpunten in de regio te onderbouwen. Een aantal regio's heeft reeds een functionerend gemeenschappelijk systeem, in sommige regio's moeten de systemen van verschillende organisaties nog op elkaar worden afgestemd. Elke regio dient een registratie- en monitorsysteem te hebben. De gegevens van de noodplaatsen worden hierin opgenomen.

Op de volgende pagina staat een procesbeschrijving van de keten Huiselijk Geweld.

Schema 3: Voorbeeld proces keten Huiselijk Geweld



5 Landelijke kwaliteitsimpulsen

Wat zijn landelijke impulsen en randvoorwaarden voor het goed functioneren van de Noodplaatsen Vrouwenopvang alsmede van de keten Huiselijk Geweld? Hieronder staan aanbevelingen en acties die de Federatie Opvang zal ondernemen.

Uitgangspunten

De vrouwenopvang is verantwoordelijk voor en is aanspreekbaar op:

- een landelijk dekkend netwerk Noodplaatsen Vrouwenopvang;
- kwaliteitsverbetering en professionalisering in de context van ketensamenwerking; en
- het agenderen van knelpunten en het aandragen van oplossingen.

Van onze partners verwachten wij gemeenschappelijk gedragen acties en investeringen op knelpunten die regionaal niet (kunnen) worden opgepakt.

5.1 Landelijk dekkend netwerk Noodplaatsen Vrouwenopvang

De centrale gedachte bij de Noodplaatsen Vrouwenopvang is dat er voor vrouwen in acute crisissituaties altijd een opvangplek beschikbaar is in de regio waar de vrouw vandaan komt. De instellingen voor de vrouwenopvang zorgen gezamenlijk voor een landelijk dekkend netwerk dat regionaal is ingebed. Een vrouw wordt in principe in de regio opgevangen en geholpen. Lukt dat niet, dan wordt een beroep gedaan op het landelijk netwerk.

5.2 Uitbreiding Meldpunt Open Plaatsen

Het Meldpunt Open Plaatsen (MOP) biedt een landelijk overzicht van opvangplaatsen die beschikbaar zijn in de vrouwenopvang. Nog niet alle instellingen doen hieraan mee, maar de Noodplaatsen Vrouwenopvang worden hierin al wel opgenomen. Het MOP wordt op dit moment beheerd door de Federatie Opvang. Op termijn is het streven dat het MOP geïntegreerd wordt met een landelijk systeem voor registratie en monitoring dat regionale systemen verbindt en voedt.

5.3 Multidisciplinaire richtlijnen keten Huiselijk Geweld

Er is behoefte aan (kwaliteits)richtlijnen voor de keten Huiselijk Geweld waar de noodplaatsen onderdeel van zijn. Bij richtlijnen kan worden gedacht aan (nader geconcretiseerde) criteria of indicatoren die zijn genoemd in paragraaf 4.3. Concrete richtlijnen geven een sterke impuls aan regionale ketensamenwerking. Voor de acceptatie van de richtlijnen is het belangrijk dat ze gebaseerd zijn op bewezen

succesfactoren in de praktijk en samen met ketenpartners en met medewerking van cliënten zijn ontwikkeld.

5.4 Implementatie van noodplaatsen en ketensamenwerking

De Federatie Opvang zal regio's ondersteuning bieden bij de implementatie van de Noodplaatsen Vrouwenopvang. Tevens is er behoefte aan professionalisering op het gebied van ketensamenwerking. De Federatie wil verkennen of er een kwaliteitsprogramma kan worden gestart dat regio's systematisch faciliteert bij specifieke verbeteringen of samenwerking.

5.5 Landelijk overleg huiselijk geweld

Er blijven altijd problemen die operationeel noch regionaal opgepakt kunnen worden. Op dit moment kampt de vrouwenopvang ten aanzien van de noodplaatsen met de volgende vragen en problemen:

- hoe om te gaan met vrouwen met verblijfsvergunningenproblematiek?
- wat te doen bij wachtlijsten voor vrouwen met psychiatrische problemen?
- wat te doen met vrouwen die jonger zijn dan 18 jaar?
- de beperkte doorstroming in de keten in relatie tot capaciteit.

Op landelijk niveau wil de Federatie Opvang met de landelijke organisaties van de ketenpartners, de VNG en de betrokken ministeries deze vragen en problemen agenderen en vertalen naar oplossingen en acties. Ook naar acties die de Federatie Opvang, gemeenten en regio's zelf kunnen oppakken. In de onlangs verschenen handreiking 'Er kan meer dan je denkt' laat de Federatie Opvang bijvoorbeeld zien wat wel mogelijk is met vrouwen zonder juiste verblijfsvergunning.

Bijlage I: Format samenwerkingsovereenkomst

Hieronder staat een mogelijke inhoudsopgave van een juridisch-houdbare samenwerkingsovereenkomst. Let wel, het gezamenlijke proces naar het opstellen van een overeenkomst en het nakomen van de afspraken zijn net zo belangrijk als het document zelf. Vandaar dat alleen de inhoudsopgave is opgenomen.

Samenwerkingsovereenkomst

Tussen en

- 1) Deze samenwerkingsovereenkomst betreft het gebruik van de noodplaatsen van..... (naam van organisatie die noodplaatsen beheert) door (namen van partner of partners).
- 2) Deze samenwerkingsovereenkomst wordt aangegaan voor onbepaalde tijd.
- 3) De bijgevoegde werkafspraken (protocollen) tussen en gelden hierbij als leidraad.
- 4) De werkafspraken (protocollen) worden periodiek geëvalueerd en indien nodig, in samenspraak, bijgesteld.

Datum

Namens

Namens

En wellicht andere partners.

De samenwerkingsovereenkomst bevat bepalingen over:

- a. Positionering noodplaatsen in eigen organisatie en/of keten
- b. Doelstellingen
- c. Doelgroep
- d. Begrippen (noodplaats, doelgroep, partner of partners)
- e. Beschikbaarheid van noodplaatsen (ook wat te doen als noodplaatsen vol zijn)
- f. Criteria voor een plaatsing
- g. Aanmelding en verwijzingsroute
- h. Procedure (in woorden en in een stroomschema)
- i. Financiën
- j. Tijdpad en evaluatie

Bij de Federatie Opvang zijn praktijkvoorbeelden op te vragen van samenwerkingsovereenkomsten.

Bijlage II: Relevante links

Algemeen

www.huiselijkgeweld.nl van het Ministerie van Justitie

www.aanpakhuiselijkgeweld.nl van de VNG

www.toolkithuiselijkgeweld.nl van de VNG

www.transact.nl van TransAct

www.amk-nederland.nl van AMK Nederland

www.gdd.nl van GGD Nederland

www.opvang.nl van de Federatie Opvang

www.amw-vangnet.nl van het Algemeen Maatschappelijk Werk

www.ggz nederland.nl van GGZ Nederland

Regionale campagnesites/samenwerkingsverbanden

www.thuisfront.net Groningen, Friesland en Drenthe

www.huiselijkgeweldhaarlem.nl, Haarlem

www.huiselijkgeweld.amsterdam.nl, Amsterdam

www.huiselijkgeweldgroningen.nl, Groningen

www.huiselijkgeweldlimburg.nl, Limburg

www.huiselijkgeweldtwente.nl, Twente

www.huiselijkgeweldflevoland.nl, Flevoland

www.stophuiselijkgeweld.nl, Midden-Brabant

www.stophuiselijkgeweld-nhn.nl, Noord-Holland Noord

Daarnaast besteden veel lokale GGD-en, politieorganisaties, gemeenten en opvangvoorzieningen op hun websites aandacht aan huiselijk geweld.

Bijlage III: Instellingen voor vrouwenopvang

ALKMAAR, Blijf van m'n Lijf Alkmaar
AMERSFOORT, Iks Maatschappelijke Opvang
AMERSFOORT, VBOK-huis
AMSTERDAM, Exodus Nederland
AMSTERDAM, Goodwillcentra Leger des Heils Amsterdam
AMSTERDAM, HVO Querido
AMSTERDAM, Ruchama, Christelijk Vrouwen centrum
AMSTERDAM, Vrouwenopvang Amsterdam
ARNHEM, HERA, Vrouwenopvang Gelderland
BEVERWIJK, Blijf van m'n Lijf IJmond
BREDA, Valkenhorst
DELFT, Ricardis, Vrouwenopvang Zuid-Holland
DEN BOSCH, SMVO 's-Hertogenbosch e.o.
DEN HAAG, Goodwillwerk Leger des Heils regio Den Haag
DEN HAAG, Pepita van Rijn
DEN HELDER, Blijf van m'n Lijf Den Helder
DORDRECHT, Blijf van m'n Lijf Zuid-Holland Zuid
DORDRECHT, CWZW Zuid-West Nederland
EINDHOVEN, NEOS
EMMEN, Zorggroep Suydevelt
GOES, Emergis, sector M.O.
GOIRLE, Huis in de Bocht
GOUDA, Vrouwenopvang Centrum Midden-Holland
GRONINGEN, Toevluchtsoord
HAARLEM, Blijf van m'n Lijf Haarlem
HEERLEN, Blijf van m'n Lijf Heerlen
HELMOND, SMO Helmond
HILVERSUM, Het Gooi, Stichting Opvangcentrum
LEEWARDEN, Vrouwenopvang Fryslan
LEIDEN, Rosa Manus
MAASTRICHT, Xonar Vrouwenopvang en -hulpverlening
OSS, Verdihuis, Stichting Maatschappelijke Opvang
ROTTERDAM, Maatschappelijk Centrum Rotterdam
ROTTERDAM, Vrouwenopvang Rotterdam
SPIJKENISSE, Humanitas Dak Boven Je Hoofd VPR
UTRECHT, Vrouwenopvang Utrecht
VENLO, Blijf van m'n Lijf (Mutsaersstichting)
VLAARDINGEN, Noodopvangcentrum Vlaardingen
VLISSINGEN, Blijf van m'n Lijf Zeeland
ZAANSTAD, Stichting Vrouwenopvang Zaanstreek
ZOETERMEER, Vrouwen Opvang Zoetermeer
ZWOLLE, Vrouwenopvang Overijssel